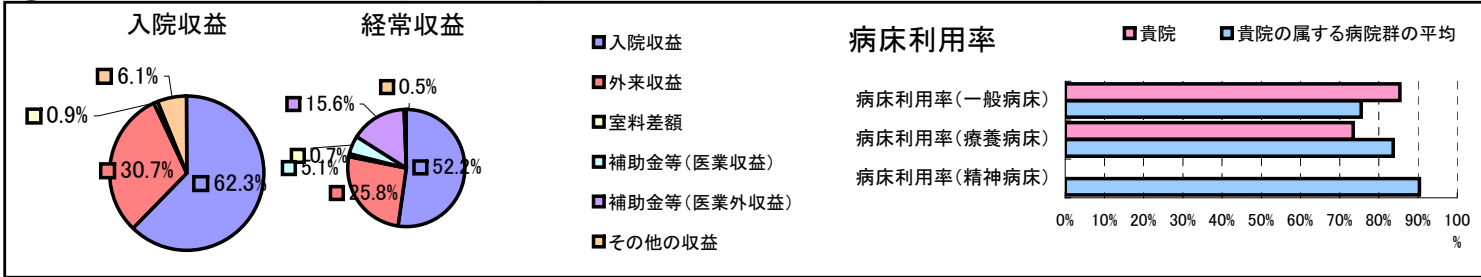


①病院環境データ

病院名 (宮崎県五ヶ瀬町)国保病院
 病床数 【一般病床】36床【療養病床】18床【結核病床】0床【精神病床】0床【感染症病床】0床
 患者数 【1日平均入院患者数】44人【1日平均外来患者数】121人【推計退院患者数】913人
 医療従事者数 【医師数】4人【看護人員数】21人【医療技術員数】6人【事務職員数】5人
 市区町村データ【市区町村名】五ヶ瀬町
 【人口総数】4,812人【65歳以上人口】1,546人【高齢化率】32.1%
 【可住地当たり人口密度】239.8人/km²【可住地面積】20.1km²
 【一般病院数】1施設【一般診療所数】4施設【医師数】4人

⑥収益構造円グラフと病床利用率棒グラフ



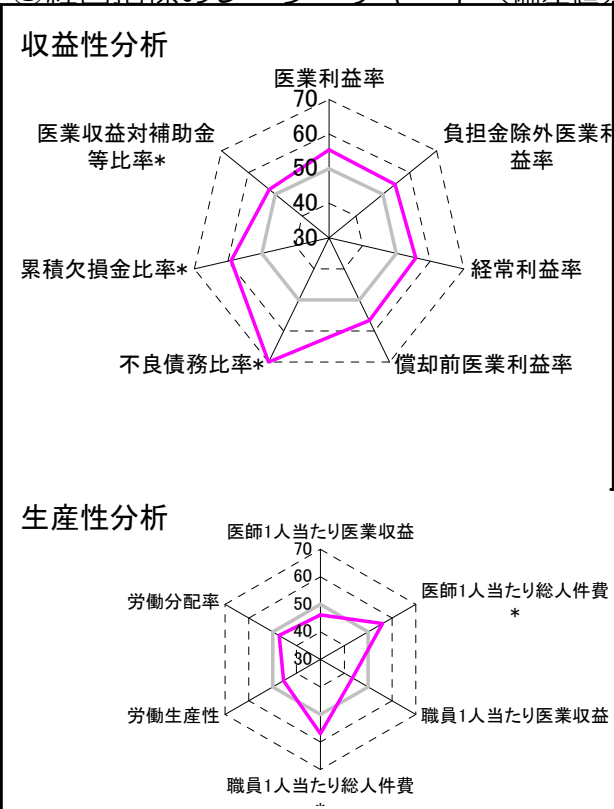
②病院群類型と経営指標ハイライト

【貴院の属する病院類型】地方小規模病院グループ(可住地当たり人口密度187.2~2,145.9人/km²かつ、一般病床50床未満)
 【高い偏差値を示す指標】不良債務比率*、累積欠損金比率*、職員1人当たり総人件費*
 【低い偏差値を示す指標】病床100床当たり看護人員数、流動資産回転率、病床100床当たり全職員

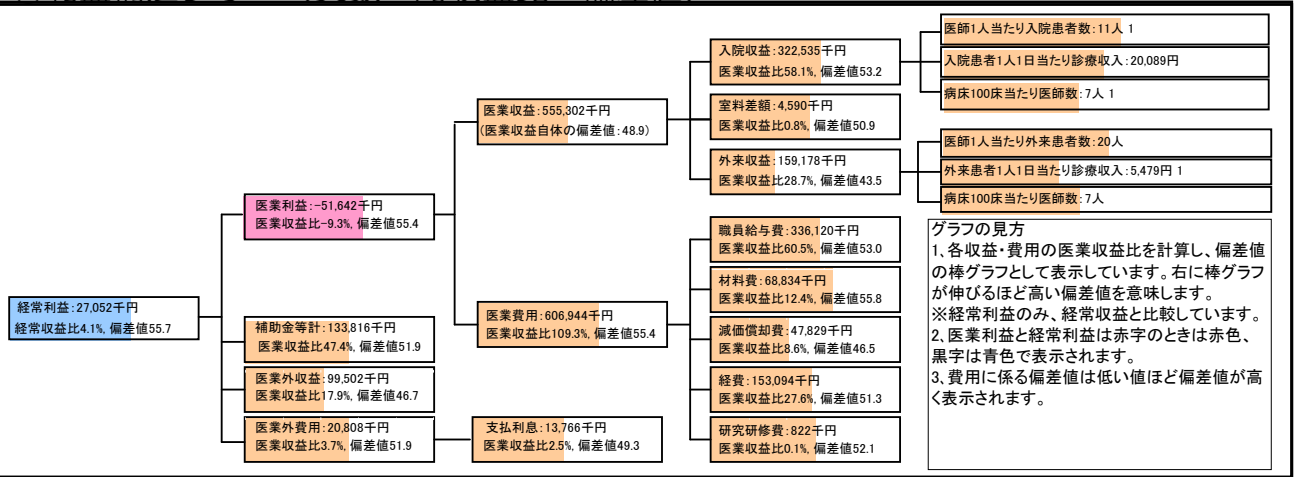
⑦経営指標分析(平均値・参照値・偏差値)

収益性分析	貴院	貴院の属する病院群の平均	偏差値
医業利益率	-9.3%	-22.9%	55.4
負担金除外医業利益率	-17.2%	-29.0%	54.5
経常利益率	4.1%	-2.0%	55.7
償却前医業利益率	-0.7%	-16.1%	56.6
不良債務比率*	0.0%	9.2%	71.8
累積欠損金比率*	0.0%	92.6%	59.0
医業収益対補助金等比率*	24.1%	29.3%	52.2
経常収支比率	104.3%	98.9%	56.1
生産性分析			
医師1人当たり医業収益	138,826千円	179,162千円	46.1
医師1人当たり総人件費*	84,030千円	119,835千円	56.0
職員1人当たり医業収益	2,833千円	6,441千円	43.4
職員1人当たり総人件費*	1,715千円	4,272千円	57.0
労働生産性	1,456千円	3,072千円	45.4
労働分配率	117.8%	171.5%	47.3
機能性分析			
入院患者1人1日当たり診療収入	20,089円	20,103円	50.0
外来患者1人1日当たり診療収入	5,479円	6,939円	44.5
医師1人当たり入院患者数	11.0人	10.0人	52.2
医師1人当たり外来患者数	19.9人	19.3人	50.8
推計退院患者数	912.5人	947.5人	49.8
平均在院日数*	17.6日	22.7日	54.3
病床100床当たり全職員	70.4人	100.5人	41.5
病床100床当たり医師数	7.4人	8.7人	46.8
病床100床当たり看護人員数	38.9人	60.9人	37.9
看護人員/医師人数比	5.3人	7.4人	44.8
外来/入院比	1.8人	2.3人	46.0
病床利用率(一般病床)	85.4%	75.5%	55.3
病床利用率(療養病床)	73.5%	83.7%	41.8
病床利用率(精神病床)	0.0%	90.4%	N/A
安全性の分析			
1床当たり総資産額	28,154千円	95,289千円	45.5
1床当たり剰余金・欠損金額	460千円	-10,982千円	55.9
1床当たり償却資産額(取得価額)	63,458千円	237,410千円	45.3
1床当たり償却資産額(帳簿価額)	31,729千円	118,705千円	45.3
流動比率	4324.7%	2356.4%	52.6
流動資産回転率	1.0回	2.7回	38.9
医業収益対総資本	2.7倍	9.9倍	45.6

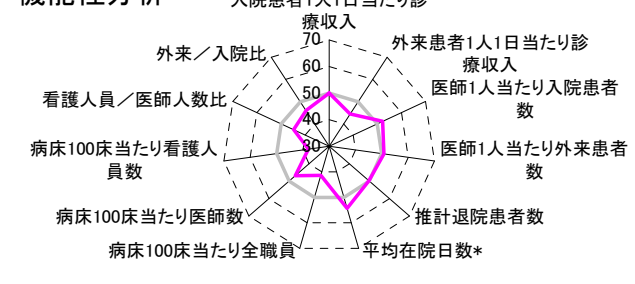
③経営指標のレーダーチャート(偏差値)



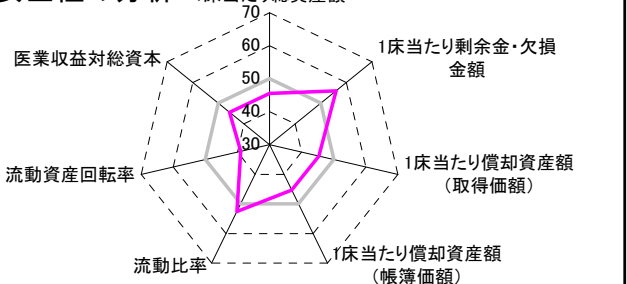
④利益構造ツリー(実数・対収益比・偏差値)



機能性分析



安全性の分析



⑤時系列分析(成長性分析)

