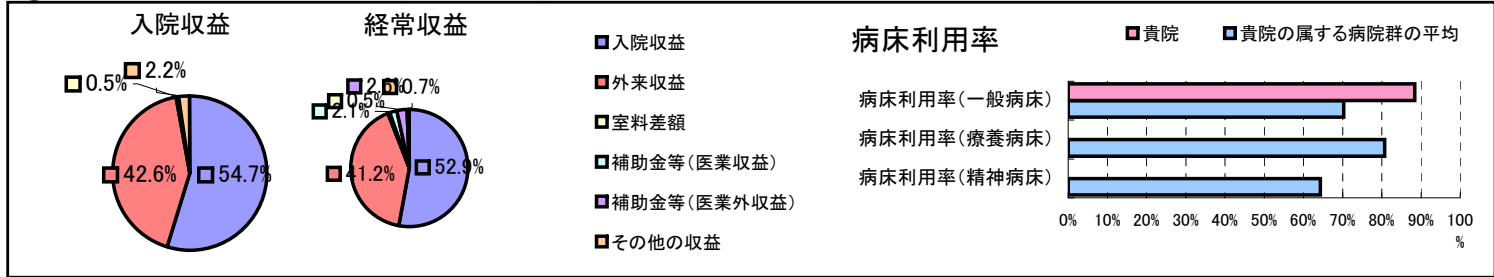


①病院環境データ

病院名 (宮崎県高千穂町)国保病院
 病床数 【一般病床】120床【療養病床】0床【結核病床】0床【精神病床】0床【感染症病床】0床
 患者数 【1日平均入院患者数】106人【1日平均外来患者数】422人【推計退院患者数】1,619人
 医療従事者数 【医師数】11人【看護人員数】69人【医療技術員数】14人【事務職員数】5人
 市区町村データ【市区町村名】高千穂町
 【人口総数】14,778人【65歳以上人口】4,830人【高齢化率】32.7%
 【可住地当たり人口密度】505.6人/km²【可住地面積】29.2km²
 【一般病院数】1施設【一般診療所数】8施設【医師数】25人

⑥収益構造円グラフと病床利用率棒グラフ



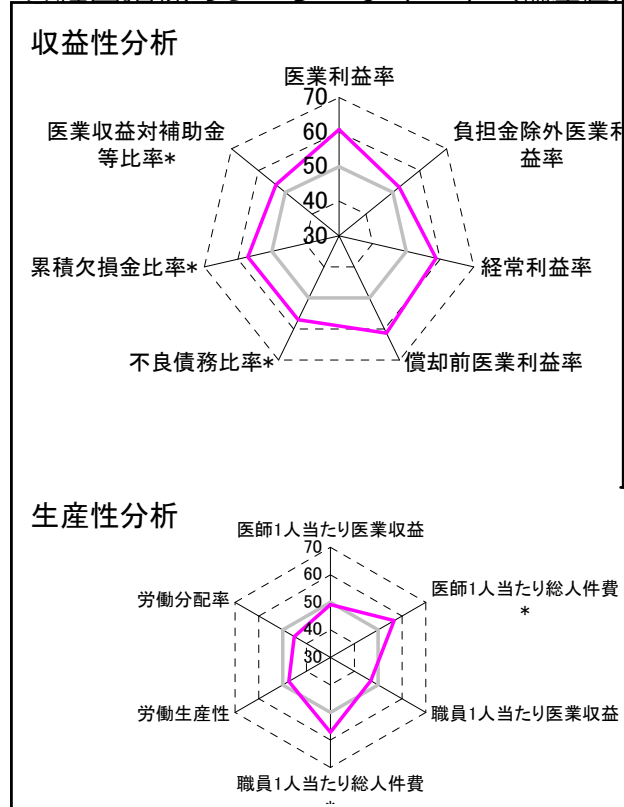
②病院群類型と経営指標ハイライト

【貴院の属する病院類型】地方中規模病院グループ(可住地当たり人口密度187.2~2,145.9人/km²かつ、一般病床50床以上350床未満)
 【高い偏差値を示す指標】医師1人当たり外来患者数、1床当たり剰余金・欠損金額、償却前医業利益率
 【低い偏差値を示す指標】病床100床当たり全職員、推計退院患者数、労働分配率

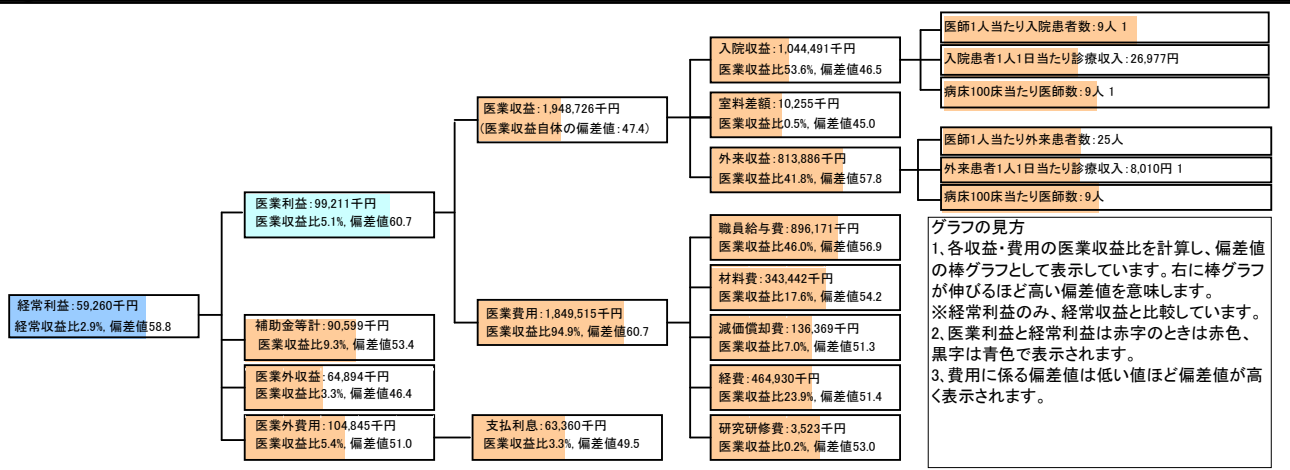
⑦経営指標分析(平均値・参照値・偏差値)

収益性分析	貴院	貴院の属する病院群の平均	偏差値
医業利益率	5.1%	-16.1%	60.7
負担金除外医業利益率	3.2%	-30.1%	52.4
経常利益率	2.9%	-4.3%	58.8
償却前医業利益率	12.1%	-8.2%	61.3
不良債務比率*	0.0%	15.8%	57.1
累積欠損金比率*	0.0%	93.0%	57.1
医業収益対補助金等比率*	4.6%	23.0%	53.5
経常収支比率	103.0%	96.4%	59.6
生産性分析			
医師1人当たり医業収益	177,157千円	186,686千円	49.2
医師1人当たり総人件費*	81,470千円	111,055千円	56.8
職員1人当たり医業収益	9,942千円	21,944千円	46.9
職員1人当たり総人件費*	4,572千円	11,584千円	57.2
労働生産性	5,096千円	8,639千円	47.4
労働分配率	89.7%	136.5%	45.2
機能性分析			
入院患者1人1日当たり診療収入	26,977円	30,290円	46.7
外来患者1人1日当たり診療収入	8,010円	9,361円	47.2
医師1人当たり入院患者数	9.3人	8.0人	54.2
医師1人当たり外来患者数	24.5人	14.9人	67.3
推計退院患者数	1,618.8人	2,557.6人	44.9
平均在院日数*	23.9日	20.8日	46.5
病床100床当たり全職員	83.3人	105.2人	43.4
病床100床当たり医師数	9.2人	9.5人	49.2
病床100床当たり看護人員数	57.5人	65.3人	45.4
看護人員/医師人数比	6.3人	7.3人	46.3
外来/入院比	2.6人	2.0人	57.7
病床利用率(一般病床)	88.4%	70.3%	61.2
病床利用率(療養病床)	0.0%	80.7%	N/A
病床利用率(精神病床)	0.0%	64.3%	N/A
安全性の分析			
1床当たり総資産額	48,373千円	146,117千円	47.6
1床当たり剰余金・欠損金額	13,381千円	-20,387千円	62.3
1床当たり償却資産額(取得価額)	79,142千円	353,959千円	47.0
1床当たり償却資産額(帳簿価額)	39,571千円	176,979千円	47.0
流動比率	1083.8%	503.7%	60.4
流動資産回転率	1.0回	3.8回	45.7
医業収益対総資本	3.0倍	13.3倍	47.5

③経営指標のレーダーチャート(偏差値)



④利益構造ツリー(実数・対収益比・偏差値)



⑤時系列分析(成長性分析)

