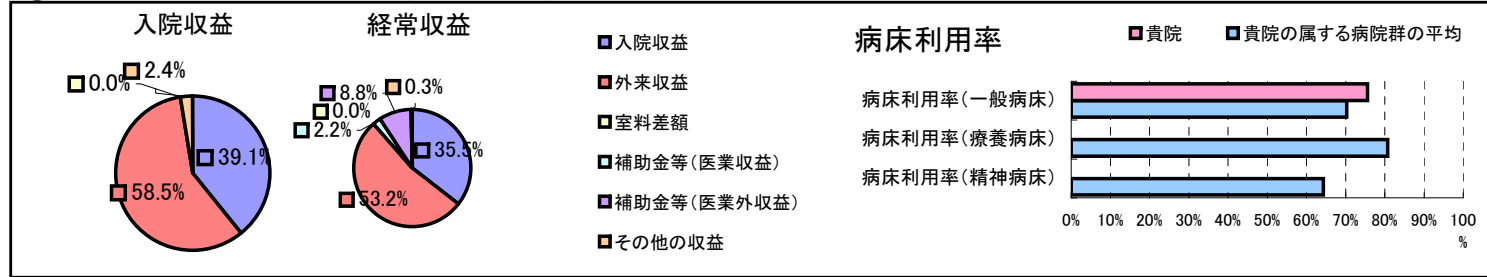


①病院環境データ

病院名 (宮崎県えびの市)市立病院
 病床数 【一般病床】50床【療養病床】0床【結核病床】0床【精神病床】0床【感染症病床】0床
 患者数 【1日平均入院患者数】38人【1日平均外来患者数】157人【推計退院患者数】573人
 医療従事者数 【医師数】5人【看護人員数】18人【医療技術員数】7人【事務職員数】5人
 市区町村データ【市区町村名】えびの市
 【人口総数】23,079人【65歳以上人口】7,700人【高齢化率】33.4%
 【可住地当たり人口密度】287.4人/km²【可住地面積】80.3km²
 【一般病院数】4施設【一般診療所数】18施設【医師数】42人

⑥収益構造円グラフと病床利用率棒グラフ



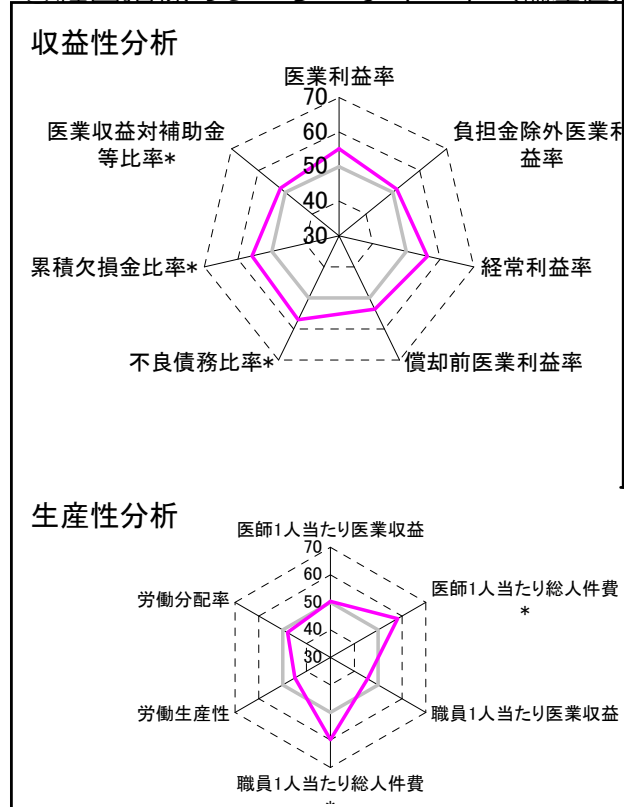
②病院群類型と経営指標ハイライト

【貴院の属する病院類型】地方中規模病院グループ(可住地当たり人口密度187.2~2,145.9人/km²かつ、一般病床50床以上350床未満)
 【高い偏差値を示す指標】外来/入院比、医師1人当たり外来患者数、職員1人当たり総人件費*
 【低い偏差値を示す指標】病床100床当たり看護人員数、看護人員/医師人数比、推計退院患者数

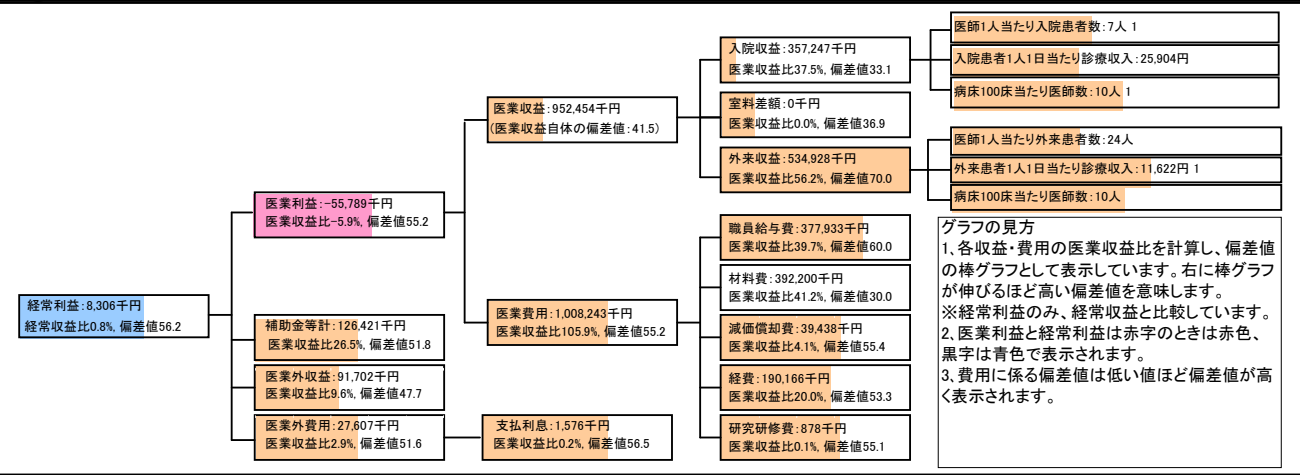
⑦経営指標分析(平均値・参照値・偏差値)

収益性分析	貴院	貴院の属する病院群の平均	偏差値
医業利益率	-5.9%	-16.1%	55.2
負担金除外医業利益率	-10.3%	-30.1%	51.5
経常利益率	0.8%	-4.3%	56.2
償却前医業利益率	-1.7%	-8.2%	53.6
不良債務比率*	0.0%	15.8%	57.1
累積欠損金比率*	17.3%	93.0%	55.8
医業収益対補助金等比率*	13.3%	23.0%	51.9
経常収支比率	100.8%	96.4%	56.4
生産性分析			
医師1人当たり医業収益	190,491千円	186,686千円	50.3
医師1人当たり総人件費*	75,587千円	111,055千円	58.1
職員1人当たり医業収益	4,859千円	21,944千円	45.6
職員1人当たり総人件費*	1,928千円	11,584千円	59.9
労働生産性	1,648千円	8,639千円	44.9
労働分配率	117.0%	136.5%	48.0
機能性分析			
入院患者1人1日当たり診療収入	25,904円	30,290円	45.7
外来患者1人1日当たり診療収入	11,622円	9,361円	54.7
医師1人当たり入院患者数	7.1人	8.0人	47.3
医師1人当たり外来患者数	23.6人	14.9人	65.6
推計退院患者数	573.1人	2,557.6人	39.2
平均在院日数*	24.2日	20.8日	46.2
病床100床当たり全職員	72.0人	105.2人	40.0
病床100床当たり医師数	10.0人	9.5人	51.2
病床100床当たり看護人員数	36.0人	65.3人	32.7
看護人員/医師人数比	3.6人	7.3人	36.5
外来/入院比	3.3人	2.0人	66.4
安全性の分析			
1床当たり総資産額	20,693千円	146,117千円	46.9
1床当たり剰余金・欠損金額	-6,744千円	-20,387千円	55.0
1床当たり償却資産額(取得価額)	52,498千円	353,959千円	46.7
1床当たり償却資産額(帳簿価額)	26,249千円	176,979千円	46.7
流動比率	439.3%	503.7%	48.8
流動資産回転率	2.4回	3.8回	47.9
医業収益対総資本	1.1倍	13.3倍	47.1

③経営指標のレーダーチャート(偏差値)



④利益構造ツリー(実数・対収益比・偏差値)



⑤時系列分析(成長性分析)

