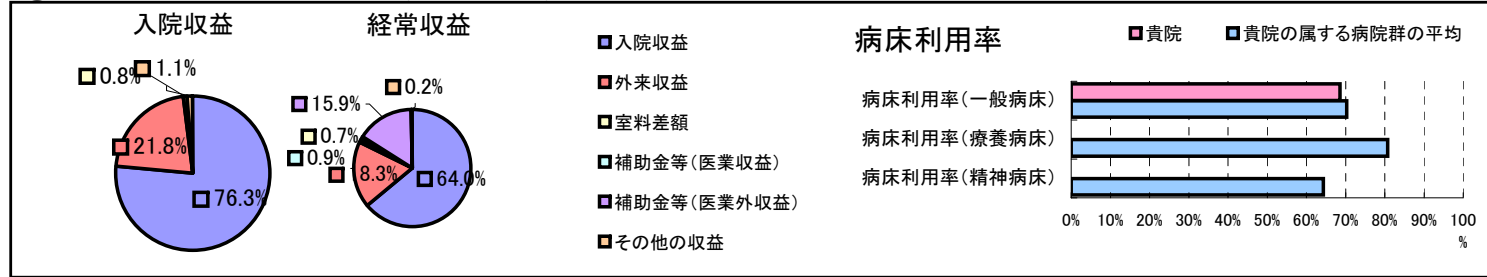


①病院環境データ

病院名 (宮崎県宮崎県)日南病院
 病床数 【一般病床】336床【療養病床】0床【結核病床】0床【精神病床】0床【感染症病床】4床
 患者数 【1日平均入院患者数】230人【1日平均外来患者数】353人【推計退院患者数】4,613人
 医療従事者数 【医師数】37人【看護人員数】203人【医療技術員数】32人【事務職員数】16人
 市区町村データ【市区町村名】日南市
 【人口総数】60,914人【65歳以上人口】17,334人【高齢化率】28.5%
 【可住地当たり人口密度】523.7人/km²【可住地面積】116.3km²
 【一般病院数】9施設【一般診療所数】49施設【医師数】130人

⑥収益構造円グラフと病床利用率棒グラフ



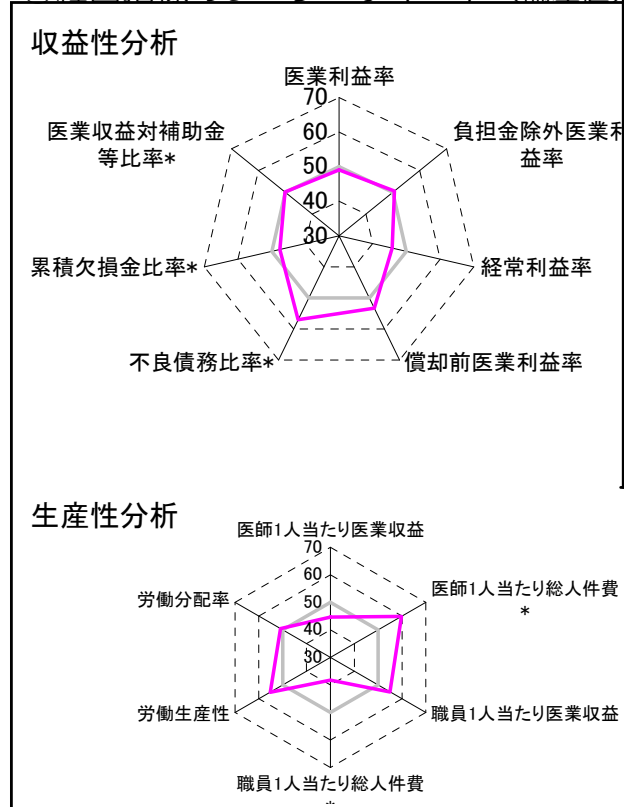
②病院群類型と経営指標ハイライト

【貴院の属する病院類型】地方中規模病院グループ(可住地当たり人口密度187.2~2,145.9人/km²かつ、一般病床50床以上350床未満)
 【高い偏差値を示す指標】推計退院患者数、医師1人当たり総人件費*、入院患者1人1日当たり診療収入
 【低い偏差値を示す指標】1床当たり剰余金・欠損金額、医師1人当たり外来患者数、外来/入院比

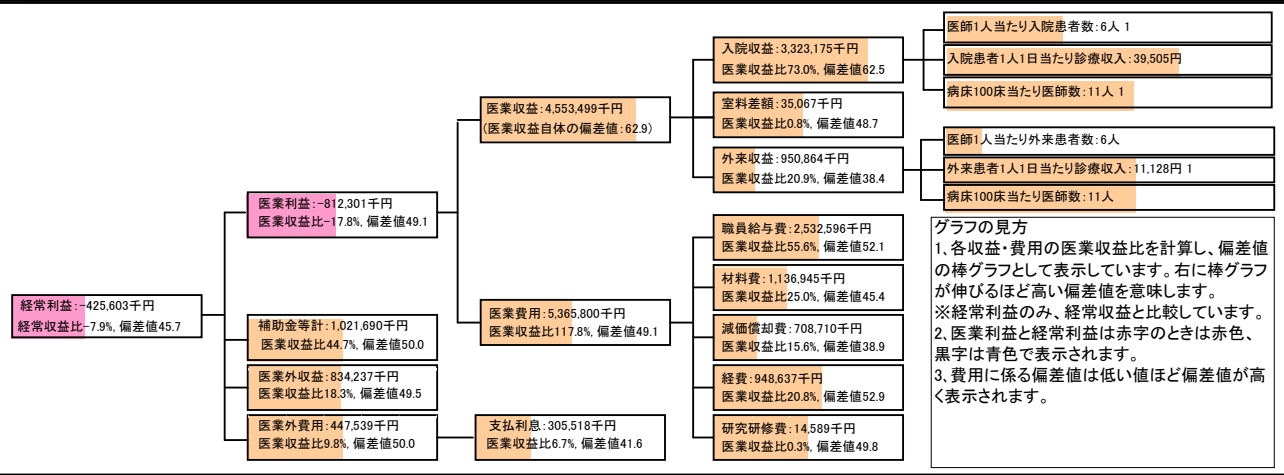
⑦経営指標分析(平均値・参照値・偏差値)

収益性分析	貴院	貴院の属する病院群の平均	偏差値
医療利益率	-17.8%	-16.1%	49.1
負担金除外医療利益率	-23.2%	-30.1%	50.5
経常利益率	-7.9%	-4.3%	45.7
償却前医療利益率	-2.3%	-8.2%	53.3
不良債務比率*	0.0%	15.8%	57.1
累積欠損金比率*	124.1%	93.0%	47.6
医療収益対補助金等比率*	22.4%	23.0%	50.1
経常収支比率	92.7%	96.4%	44.6
生産性分析			
医師1人当たり医療収益	123,068千円	186,686千円	44.6
医師1人当たり総人件費*	68,449千円	111,055千円	59.8
職員1人当たり医療収益	41,395千円	21,944千円	55.0
職員1人当たり総人件費*	23,024千円	11,584千円	38.3
労働生産性	15,772千円	8,639千円	55.2
労働分配率	146.0%	136.5%	51.0
機能性分析			
入院患者1人1日当たり診療収入	39,505円	30,290円	59.1
外来患者1人1日当たり診療収入	11,128円	9,361円	53.7
医師1人当たり入院患者数	6.2人	8.0人	44.4
医師1人当たり外来患者数	6.3人	14.9人	34.4
推計退院患者数	4,612.6人	2,557.6人	61.2
平均在院日数*	18.2日	20.8日	52.8
病床100床当たり全職員	105.1人	105.2人	50.0
病床100床当たり医師数	10.9人	9.5人	53.4
病床100床当たり看護人員数	76.1人	65.3人	56.4
看護人員/医師人数比	5.5人	7.3人	43.4
外来/入院比	1.0人	2.0人	38.1
病床利用率(一般病床)	68.6%	70.3%	49.0
病床利用率(療養病床)	0.0%	80.7%	N/A
病床利用率(精神病床)	0.0%	64.3%	N/A
安全性の分析			
1床当たり総資産額	147,193千円	146,117千円	50.0
1床当たり剰余金・欠損金額	-75,673千円	-20,387千円	29.9
1床当たり償却資産額(取得価額)	422,865千円	353,959千円	50.8
1床当たり償却資産額(帳簿価額)	211,432千円	176,979千円	50.8
流動比率	176.2%	503.7%	44.1
流動資産回転率	1.5回	3.8回	46.4
医療収益対総資本	11.0倍	13.3倍	49.4

③経営指標のレーダーチャート(偏差値)



④利益構造ツリー(実数・対収益比・偏差値)



⑤時系列分析(成長性分析)

