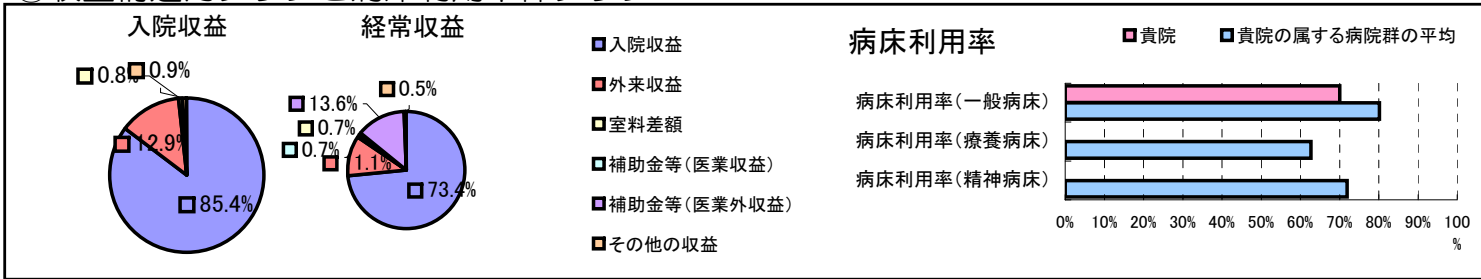


①病院環境データ

病院名 (宮崎県宮崎県)延岡病院  
 病床数 【一般病床】456床【療養病床】0床【結核病床】0床【精神病床】0床【感染症病床】4床  
 患者数 【1日平均入院患者数】319人【1日平均外来患者数】311人【推計退院患者数】6,972人  
 医療従事者数 【医師数】58人【看護人員数】339人【医療技術員数】47人【事務職員数】18人  
 市区町村データ【市区町村名】延岡市  
 【人口総数】135,182人【65歳以上人口】33,458人【高齢化率】24.8%  
 【可住地当たり人口密度】989.人/km<sup>2</sup>【可住地面積】136.7km<sup>2</sup>  
 【一般病院数】14施設【一般診療所数】84施設【医師数】254人

⑥収益構造円グラフと病床利用率棒グラフ



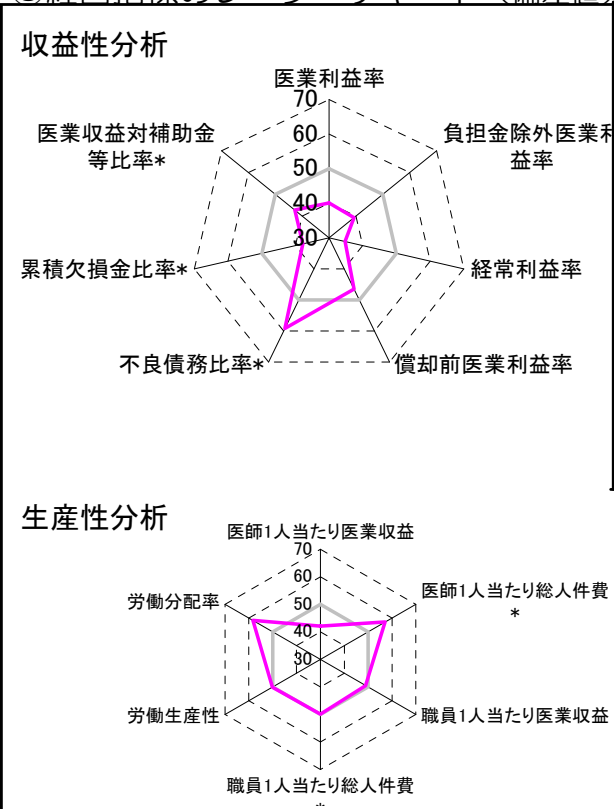
②病院群類型と経営指標ハイライト

【貴院の属する病院類型】地方大規模病院グループ(可住地当たり人口密度187.2~2,145.9人/km<sup>2</sup>かつ、一般病床350床以上)  
 【高い偏差値を示す指標】入院患者1人1日当たり診療収入、不良債務比率\*、1床当たり償却資産額(取得価額)  
 【低い偏差値を示す指標】外来/入院比、医師1人当たり外来患者数、経常利益率

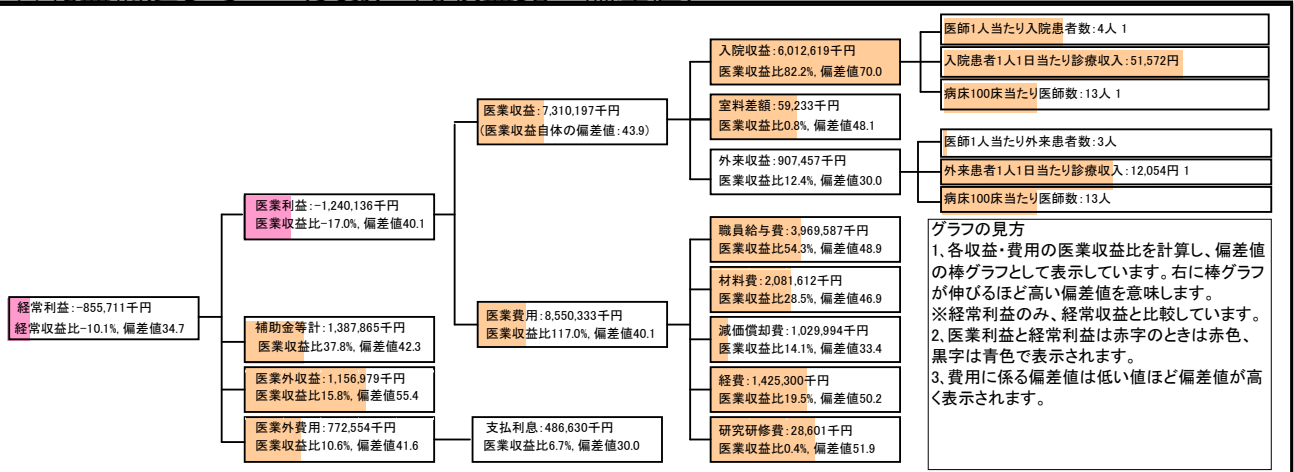
⑦経営指標分析(平均値・参照値・偏差値)

収益性分析	貴院	貴院の属する病院群の平均	偏差値
医業利益率	-17.0%	-7.6%	40.1
負担金除外医業利益率	-21.5%	-10.4%	39.2
経常利益率	-10.1%	-2.5%	34.7
償却前医業利益率	-2.9%	0.0%	46.5
不良債務比率*	0.0%	13.6%	59.2
累積欠損金比率*	124.1%	63.4%	37.8
医業収益対補助金等比率*	19.0%	12.3%	42.8
経常収支比率	90.8%	97.8%	35.0
生産性分析			
医師1人当たり医業収益	126,038千円	148,393千円	42.1
医師1人当たり総人件費*	68,441千円	79,244千円	57.1
職員1人当たり医業収益	66,456千円	212,725千円	49.0
職員1人当たり総人件費*	36,087千円	35,642千円	49.8
労働生産性	25,073千円	23,695千円	50.2
労働分配率	143.9%	114.9%	58.4
機能性分析			
入院患者1人1日当たり診療収入	51,572円	44,715円	59.9
外来患者1人1日当たり診療収入	12,054円	11,723円	51.2
医師1人当たり入院患者数	4.3人	5.0人	44.9
医師1人当たり外来患者数	2.8人	8.0人	30.4
推計退院患者数	6,972.2人	9,885.4人	42.4
平均在院日数*	16.7日	15.2日	44.2
病床100床当たり全職員	126.5人	127.3人	49.7
病床100床当たり医師数	12.6人	16.5人	41.6
病床100床当たり看護人員数	85.7人	79.9人	54.2
看護人員/医師人数比	5.8人	5.4人	53.7
外来/入院比	0.6人	1.6人	26.0
病床利用率(一般病床)	70.0%	80.1%	41.4
病床利用率(療養病床)	0.0%	62.7%	N/A
病床利用率(精神病床)	0.0%	71.9%	N/A
安全性の分析			
1床当たり総資産額	108,795千円	61,187千円	55.5
1床当たり剰余金・欠損金額	-28,660千円	-16,708千円	42.8
1床当たり償却資産額(取得価額)	312,552千円	149,392千円	58.5
1床当たり償却資産額(帳簿価額)	156,276千円	74,696千円	58.5
流動比率	176.2%	329.3%	43.3
流動資産回転率	1.5回	3.6回	36.4
医業収益対総資本	6.8倍	3.4倍	55.9

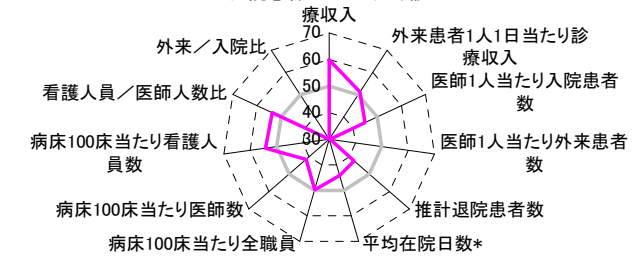
③経営指標のレーダーチャート(偏差値)



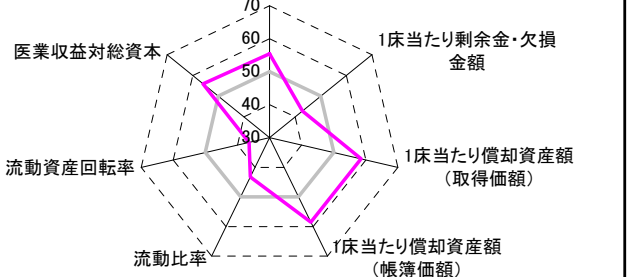
④利益構造ツリー(実数・対収益比・偏差値)



機能性分析



安全性の分析



⑤時系列分析(成長性分析)

