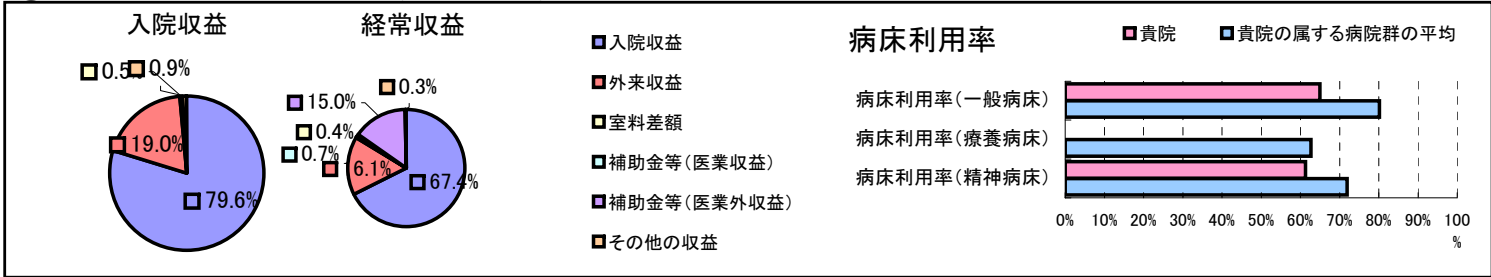


①病院環境データ

病院名 (宮崎県宮崎県)宮崎病院
 病床数 【一般病床】613床【療養病床】0床【結核病床】0床【精神病床】42床【感染症病床】6床
 患者数 【1日平均入院患者数】424人【1日平均外来患者数】648人【推計退院患者数】9,733人
 医療従事者数 【医師数】88人【看護人員数】397人【医療技術員数】65人【事務職員数】21人
 市区町村データ【市区町村名】宮崎市
 【人口総数】366,897人【65歳以上人口】70,101人【高齢化率】19.1%
 【可住地当たり人口密度】1,381.2人/km²【可住地面積】265.6km²
 【一般病院数】32施設【一般診療所数】366施設【医師数】899人

⑥収益構造円グラフと病床利用率棒グラフ



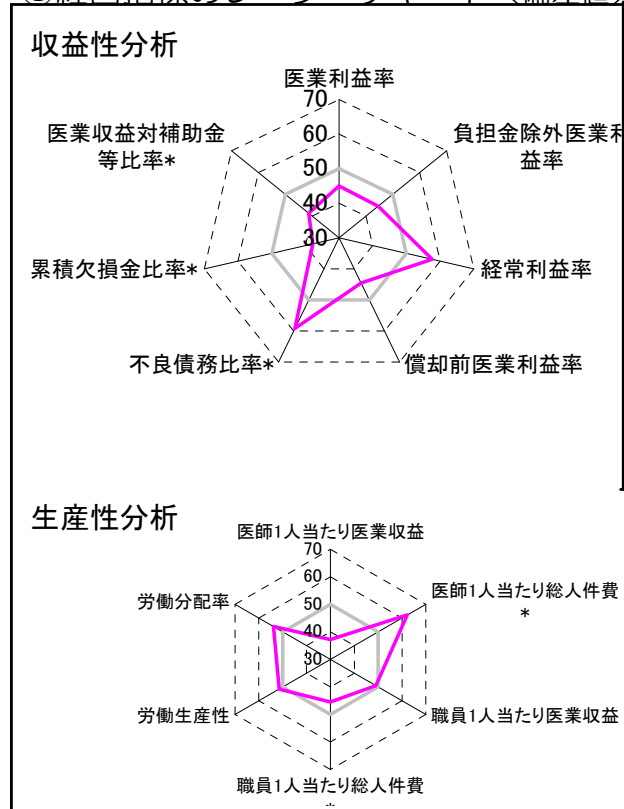
②病院群類型と経営指標ハイライト

【貴院の属する病院群類型】地方大規模病院グループ(可住地当たり人口密度187.2~2,145.9人/km²かつ、一般病床350床以上)
 【高い偏差値を示す指標】医師1人当たり総人件費*, 不良債務比率*, 経常利益率
 【低い偏差値を示す指標】外来/入院比, 医師1人当たり外来患者数, 流動資産回転率

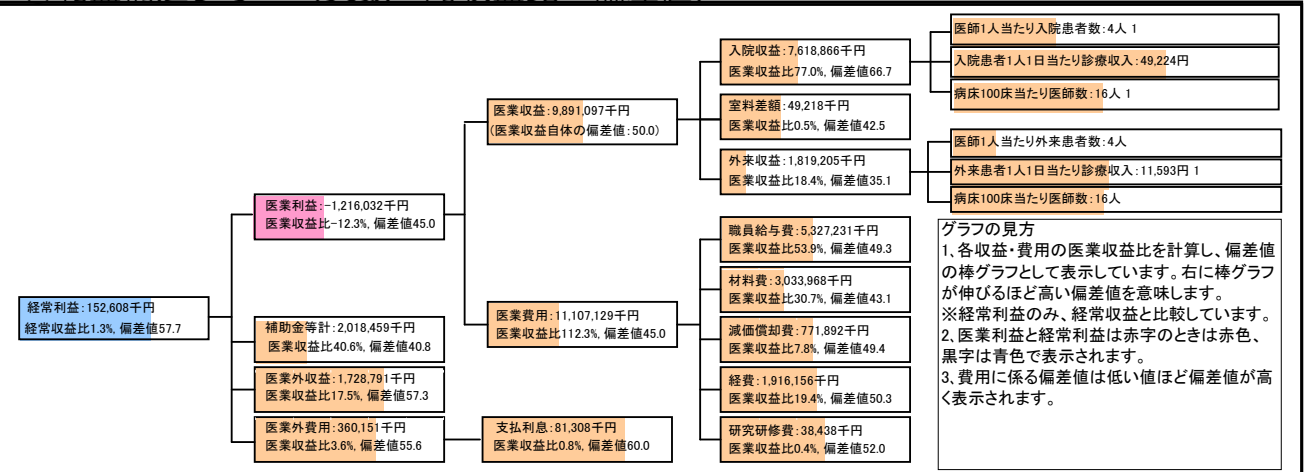
⑦経営指標分析(平均値・参照値・偏差値)

収益性分析	貴院	貴院の属する病院群の平均	偏差値
医業利益率	-12.3%	-7.6%	45.0
負担金除外医業利益率	-16.0%	-10.4%	44.5
経常利益率	1.3%	-2.5%	57.7
償却前医業利益率	-4.5%	0.0%	44.6
不良債務比率*	0.0%	13.6%	59.2
累積欠損金比率*	124.1%	63.4%	37.8
医業収益対補助金等比率*	20.4%	12.3%	41.3
経常収支比率	101.3%	97.8%	57.6
生産性分析			
医師1人当たり医業収益	112,399千円	148,393千円	37.2
医師1人当たり総人件費*	60,537千円	79,244千円	62.3
職員1人当たり医業収益	89,919千円	212,725千円	49.1
職員1人当たり総人件費*	48,429千円	35,642千円	45.5
労働生産性	37,724千円	23,695千円	51.5
労働分配率	128.4%	114.9%	53.9
機能性分析			
入院患者1人1日当たり診療収入	49,224円	44,715円	56.5
外来患者1人1日当たり診療収入	11,593円	11,723円	49.5
医師1人当たり入院患者数	4.0人	5.0人	42.8
医師1人当たり外来患者数	4.1人	8.0人	35.3
推計退院患者数	9,733.3人	9,885.4人	49.6
平均在院日数*	15.9日	15.2日	47.2
病床100床当たり全職員	114.7人	127.3人	45.7
病床100床当たり医師数	15.9人	16.5人	48.6
病床100床当たり看護人員数	77.8人	79.9人	48.5
看護人員/医師人数比	4.5人	5.4人	42.2
外来/入院比	1.0人	1.6人	35.1
病床利用率(一般病床)	65.0%	80.1%	37.2
病床利用率(療養病床)	0.0%	62.7%	N/A
病床利用率(精神病床)	61.3%	71.9%	44.2
安全性の分析			
1床当たり総資産額	75,712千円	61,187千円	51.7
1床当たり剰余金・欠損金額	-21,095千円	-16,708千円	47.4
1床当たり償却資産額(取得価額)	217,510千円	149,392千円	53.5
1床当たり償却資産額(帳簿価額)	108,755千円	74,696千円	53.5
流動比率	176.2%	329.3%	43.3
流動資産回転率	1.5回	3.6回	36.4
医業収益対総資本	5.1倍	3.4倍	52.9

③経営指標のレーダーチャート(偏差値)



④利益構造ツリー(実数・対収益比・偏差値)



⑤時系列分析(成長性分析)

