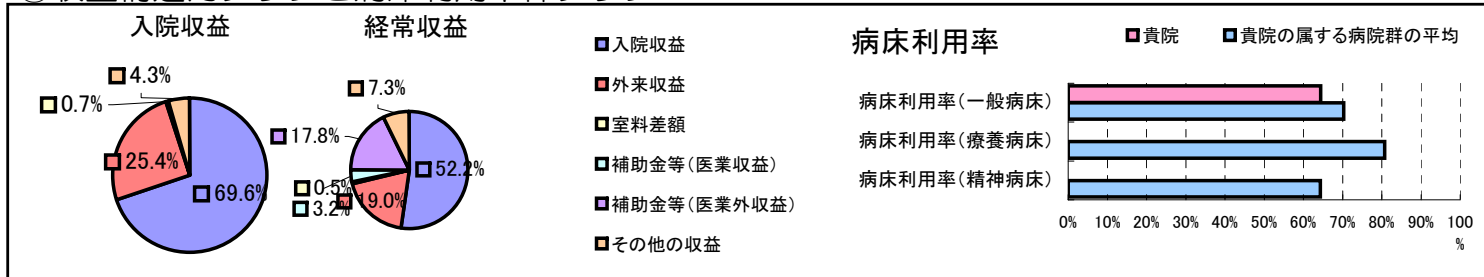


①病院環境データ

病院名	(宮崎県日南市)日南市立中部病院
病床数	【一般病床】88床【療養病床】0床【結核病床】5床【精神病床】0床【感染症病床】0床
患者数	【1日平均入院患者数】59人【1日平均外来患者数】165人【推計退院患者数】657人
医療従事者数	【医師数】4人【看護人員数】40人【医療技術員数】15人【事務職員数】6人
市区町村データ	【市区町村名】日南市
	【人口総数】60,914人【65歳以上人口】17,334人【高齢化率】28.5%
	【可住地当たり人口密度】523.7人/km <sup>2</sup> 【可住地面積】116.3km <sup>2</sup>
	【一般病院数】9施設【一般診療所数】49施設【医師数】130人

⑥収益構造円グラフと病床利用率棒グラフ



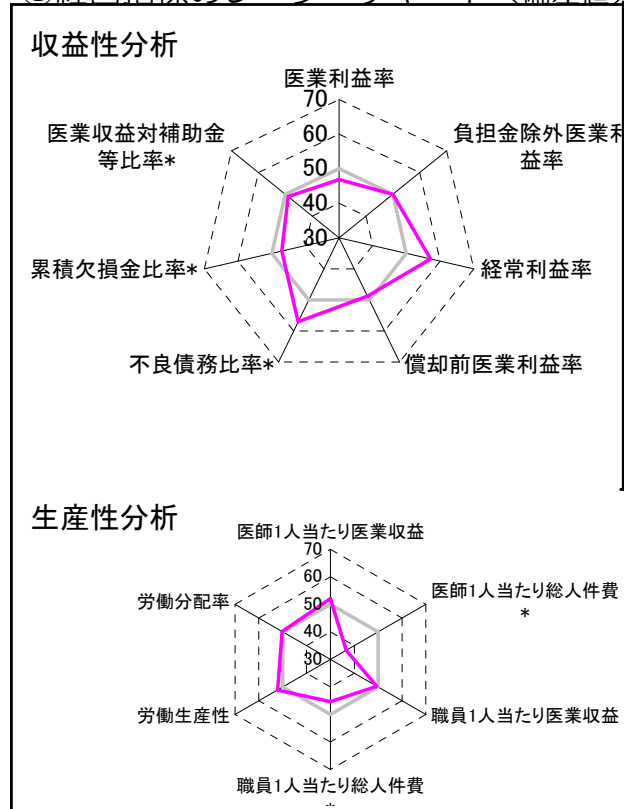
②病院群類型と経営指標ハイライト

【貴院の属する病院類型】地方中規模病院グループ(可住地当たり人口密度187.2~2,145.9人/km<sup>2</sup>かつ、一般病床50床以上350床未満)  
 【高い偏差値を示す指標】看護人員/医師人数比、経常収支比率、経常利益率  
 【低い偏差値を示す指標】平均在院日数\*、医師1人当たり総人件費\*、推計退院患者数

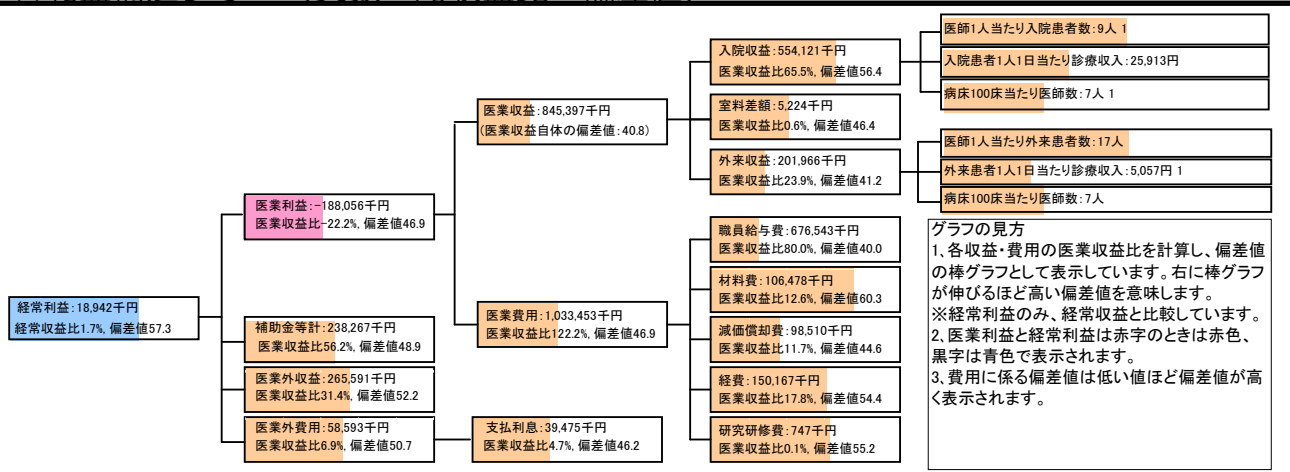
⑦経営指標分析(平均値・参照値・偏差値)

収益性分析	貴院	貴院の属する病院群の平均	偏差値
医業利益率	-22.2%	-16.1%	46.9
負担金除外医業利益率	-29.9%	-30.1%	50.0
経常利益率	1.7%	-4.3%	57.3
償却前医業利益率	-10.6%	-8.2%	48.7
不良債務比率*	0.0%	15.8%	57.1
累積欠損金比率*	131.3%	93.0%	47.1
医業収益対補助金等比率*	28.2%	23.0%	49.0
経常収支比率	101.7%	96.4%	57.7
生産性分析			
医師1人当たり医業収益	211,349千円	186,686千円	52.1
医師1人当たり総人件費*	169,136千円	111,055千円	36.7
職員1人当たり医業収益	20,129千円	21,944千円	49.5
職員1人当たり総人件費*	16,108千円	11,584千円	45.4
労働生産性	11,648千円	8,639千円	52.2
労働分配率	138.3%	136.5%	50.2
機能性分析			
入院患者1人1日当たり診療収入	25,913円	30,290円	45.7
外来患者1人1日当たり診療収入	5,057円	9,361円	41.0
医師1人当たり入院患者数	8.9人	8.0人	52.9
医師1人当たり外来患者数	16.7人	14.9人	53.2
推計退院患者数	656.6人	2,557.6人	39.7
平均在院日数*	32.8日	20.8日	36.7
病床100床当たり全職員	129.0人	105.2人	57.2
病床100床当たり医師数	6.5人	9.5人	42.4
病床100床当たり看護人員数	74.2人	65.3人	55.2
看護人員/医師人数比	10.0人	7.3人	60.0
外来/入院比	1.9人	2.0人	48.5
病床利用率(一般病床)	64.4%	70.3%	46.4
病床利用率(療養病床)	0.0%	80.7%	N/A
病床利用率(精神病床)	0.0%	64.3%	N/A
安全性の分析			
1床当たり総資産額	25,740千円	146,117千円	47.0
1床当たり剰余金・欠損金額	-24,045千円	-20,387千円	48.7
1床当たり償却資産額(取得価額)	71,732千円	353,959千円	46.9
1床当たり償却資産額(帳簿価額)	35,866千円	176,979千円	46.9
流動比率	740.2%	503.7%	54.2
流動資産回転率	3.1回	3.8回	48.9
医業収益対総資本	2.8倍	13.3倍	47.5

③経営指標のレーダーチャート(偏差値)



④利益構造ツリー(実数・対収益比・偏差値)



⑤時系列分析(成長性分析)

