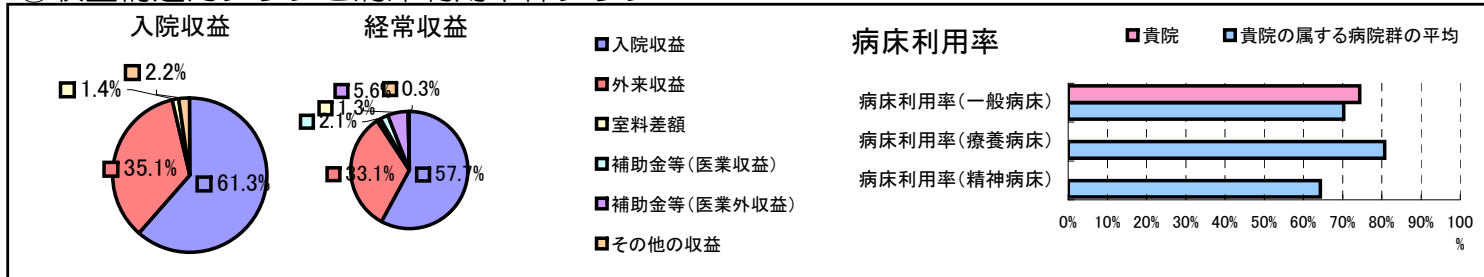


①病院環境データ

病院名 (宮崎県串間市)市民病院
 病床数 【一般病床】120床【療養病床】0床【結核病床】0床【精神病床】0床【感染症病床】0床
 患者数 【1日平均入院患者数】89人【1日平均外来患者数】306人【推計退院患者数】1,701人
 医療従事者数 【医師数】12人【看護人員数】60人【医療技術員数】13人【事務職員数】7人
 市区町村データ【市区町村名】串間市
 【人口総数】22,118人【65歳以上人口】7,571人【高齢化率】34.2%
 【可住地当たり人口密度】317.2人/km²【可住地面積】69.7km²
 【一般病院数】2施設【一般診療所数】17施設【医師数】36人

⑥収益構造円グラフと病床利用率棒グラフ



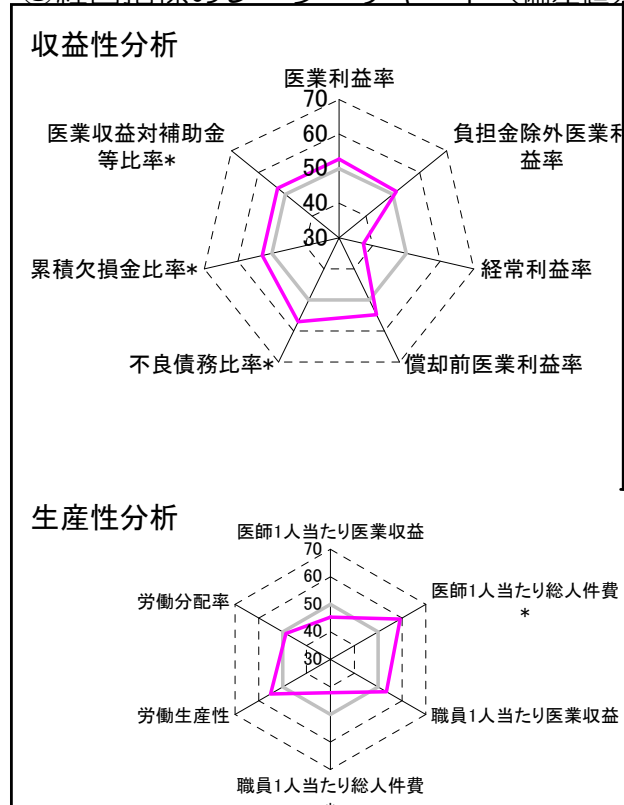
②病院群類型と経営指標ハイライト

【貴院の属する病院類型】地方中規模病院グループ(可住地当たり人口密度187.2~2,145.9人/km²かつ、一般病床50床以上350床未満)
 【高い偏差値を示す指標】医師1人当たり総人件費*、不良債務比率*、労働生産性
 【低い偏差値を示す指標】経常収支比率、経常利益率、病床100床当たり看護人員数

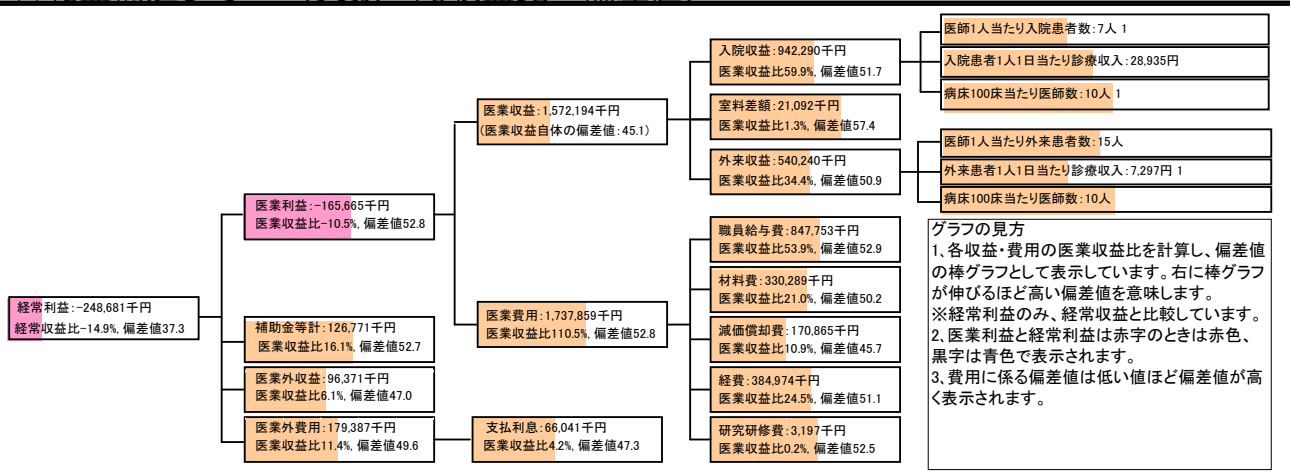
⑦経営指標分析(平均値・参照値・偏差値)

収益性分析	貴院	貴院の属する病院群の平均	偏差値
医業利益率	-10.5%	-16.1%	52.8
負担金除外医業利益率	-13.0%	-30.1%	51.3
経常利益率	-14.9%	-4.3%	37.3
償却前医業利益率	0.3%	-8.2%	54.8
不良債務比率*	0.0%	15.8%	57.1
累積欠損金比率*	57.3%	93.0%	52.7
医業収益対補助金等比率*	8.1%	23.0%	52.8
経常収支比率	87.0%	96.4%	36.4
生産性分析			
医師1人当たり医業収益	131,016千円	186,686千円	45.3
医師1人当たり総人件費*	70,646千円	111,055千円	59.3
職員1人当たり医業収益	35,732千円	21,944千円	53.5
職員1人当たり総人件費*	19,267千円	11,584千円	42.1
労働生産性	15,575千円	8,639千円	55.1
労働分配率	123.7%	136.5%	48.7
機能性分析			
入院患者1人1日当たり診療収入	28,935円	30,290円	48.7
外来患者1人1日当たり診療収入	7,297円	9,361円	45.7
医師1人当たり入院患者数	6.5人	8.0人	45.4
医師1人当たり外来患者数	14.7人	14.9人	49.6
推計退院患者数	1,700.8人	2,557.6人	45.3
平均在院日数*	19.1日	20.8日	51.8
病床100床当たり全職員	76.7人	105.2人	41.4
病床100床当たり医師数	10.0人	9.5人	51.2
病床100床当たり看護人員数	50.0人	65.3人	40.9
看護人員/医師人数比	5.0人	7.3人	41.6
外来/入院比	2.3人	2.0人	53.4
病床利用率(一般病床)	74.4%	70.3%	52.5
病床利用率(療養病床)	0.0%	80.7%	N/A
病床利用率(精神病床)	0.0%	64.3%	N/A
安全性の分析			
1床当たり総資産額	31,380千円	146,117千円	47.1
1床当たり剰余金・欠損金額	-12,951千円	-20,387千円	52.7
1床当たり償却資産額(取得価額)	63,590千円	353,959千円	46.8
1床当たり償却資産額(帳簿価額)	31,795千円	176,979千円	46.8
流動比率	220.3%	503.7%	44.9
流動資産回転率	3.5回	3.8回	49.6
医業収益対総資本	2.4倍	13.3倍	47.4

③経営指標のレーダーチャート(偏差値)



④利益構造ツリー(実数・対収益比・偏差値)



⑤時系列分析(成長性分析)

