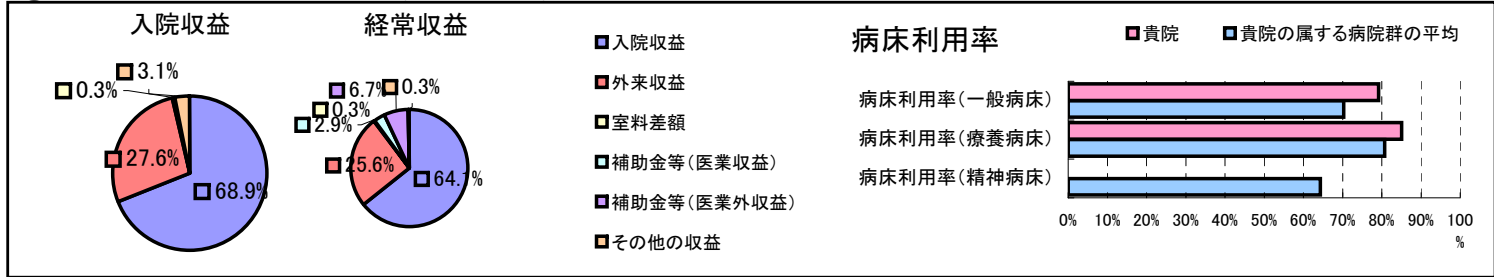


①病院環境データ

病院名 (福岡県糸田町)緑ヶ丘病院
 病床数 【一般病床】54床【療養病床】45床【結核病床】0床【精神病床】0床【感染症病床】0床
 患者数 【1日平均入院患者数】81人【1日平均外来患者数】156人【推計退院患者数】692人
 医療従事者数 【医師数】6人【看護人員数】31人【医療技術員数】13人【事務職員数】3人
 市区町村データ【市区町村名】糸田町
 【人口総数】10,216人【65歳以上人口】2,730人【高齢化率】26.7%
 【可住地当たり人口密度】1,764.4人/km²【可住地面積】5.8km²
 【一般病院数】1施設【一般診療所数】8施設【医師数】15人

⑥収益構造円グラフと病床利用率棒グラフ



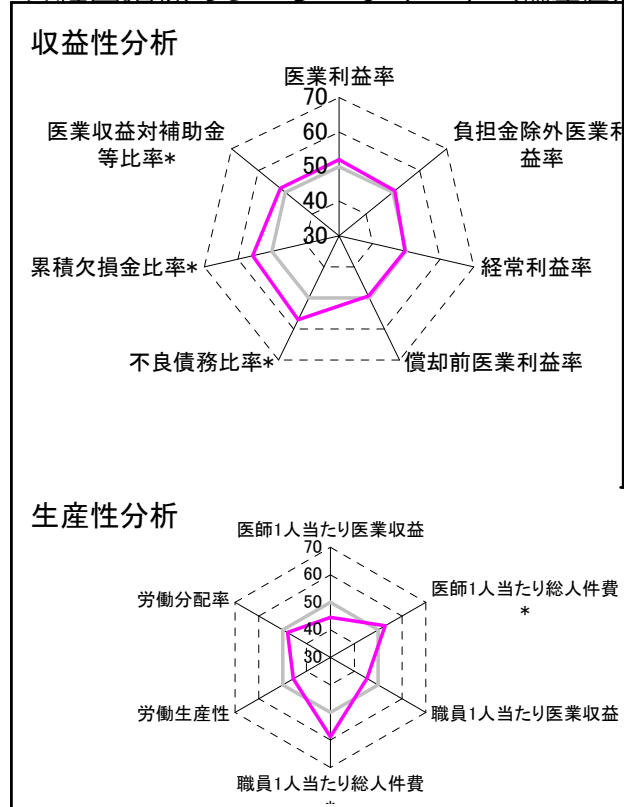
②病院群類型と経営指標ハイライト

【貴院の属する病院類型】地方中規模病院グループ(可住地当たり人口密度187.2~2,145.9人/km²かつ、一般病床50床以上350床未満)
 【高い偏差値を示す指標】職員1人当たり総人件費*, 不良債務比率*, 1床当たり剰余金・欠損金額
 【低い偏差値を示す指標】平均在院日数*, 入院患者1人1日当たり診療収入, 外来患者1人1日当たり診療収入

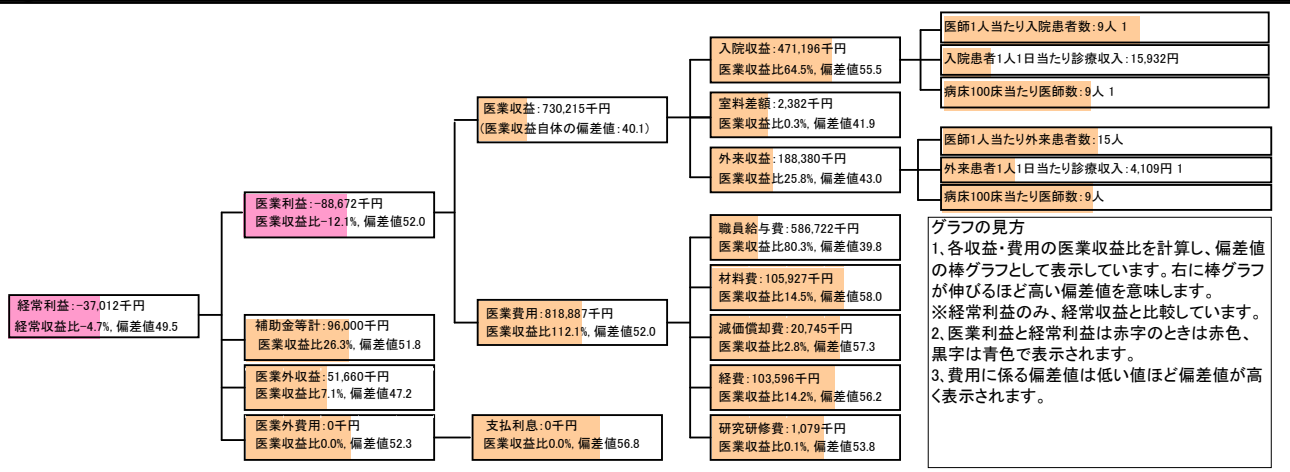
⑦経営指標分析(平均値・参照値・偏差値)

収益性分析	貴院	貴院の属する病院群の平均	偏差値
医療利益率	-12.1%	-16.1%	52.0
負担金除外医療利益率	-19.8%	-30.1%	50.8
経常利益率	-4.7%	-4.3%	49.5
償却前医療利益率	-9.3%	-8.2%	49.4
不良債務比率*	0.0%	15.8%	57.1
累積欠損金比率*	19.4%	93.0%	55.7
医療収益対補助金等比率*	13.1%	23.0%	51.9
経常収支比率	95.5%	96.4%	48.7
生産性分析			
医師1人当たり医療収益	121,703千円	186,686千円	44.5
医師1人当たり総人件費*	97,787千円	111,055千円	53.0
職員1人当たり医療収益	3,726千円	21,944千円	45.3
職員1人当たり総人件費*	2,993千円	11,584千円	58.8
労働生産性	2,547千円	8,639千円	45.5
労働分配率	117.5%	136.5%	48.0
機能性分析			
入院患者1人1日当たり診療収入	15,932円	30,290円	35.9
外来患者1人1日当たり診療収入	4,109円	9,361円	39.0
医師1人当たり入院患者数	9.4人	8.0人	54.5
医師1人当たり外来患者数	14.6人	14.9人	49.4
推計退院患者数	692.4人	2,557.6人	39.8
平均在院日数*	42.7日	20.8日	25.7
病床100床当たり全職員	99.3人	105.2人	48.2
病床100床当たり医師数	8.9人	9.5人	48.4
病床100床当たり看護人員数	56.6人	65.3人	44.8
看護人員/医師人数比	5.2人	7.3人	42.2
外来/入院比	1.6人	2.0人	44.6
病床利用率(一般病床)	79.2%	70.3%	55.5
病床利用率(療養病床)	85.1%	80.7%	53.0
病床利用率(精神病床)	0.0%	64.3%	N/A
安全性の分析			
1床当たり総資産額	4,670千円	146,117千円	46.5
1床当たり剰余金・欠損金額	-2,488千円	-20,387千円	56.5
1床当たり償却資産額(取得価額)	16,642千円	353,959千円	46.3
1床当たり償却資産額(帳簿価額)	8,321千円	176,979千円	46.3
流動比率	689.5%	503.7%	53.3
流動資産回転率	3.9回	3.8回	50.2
医療収益対総資本	0.6倍	13.3倍	46.9

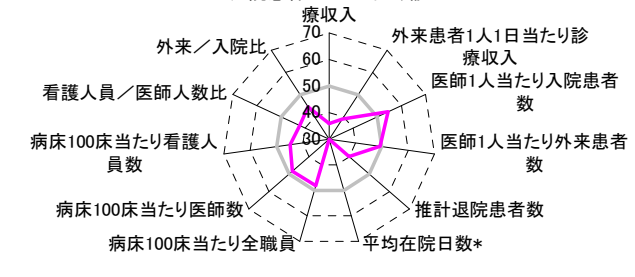
③経営指標のレーダーチャート(偏差値)



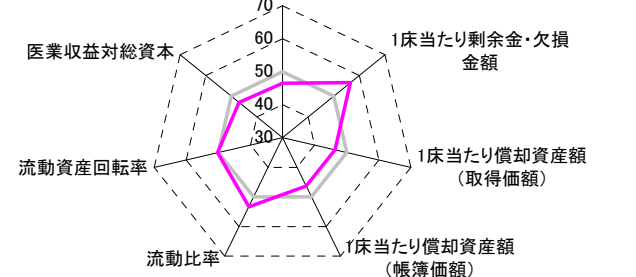
④利益構造ツリー(実数・対収益比・偏差値)



機能性分析



安全性の分析



⑤時系列分析(成長性分析)

