

①病院環境データ

病院名 (福岡県中間市)市立病院
 病床数 【一般病床】122床【療養病床】0床【結核病床】0床【精神病床】0床【感染症病床】0床
 患者数 【1日平均入院患者数】61人【1日平均外来患者数】256人【推計退院患者数】1,070人
 医療従事者数 【医師数】8人【看護人員数】48人【医療技術員数】20人【事務職員数】7人
 市区町村データ【市区町村名】中間市
 【人口総数】46,560人【65歳以上人口】11,832人【高齢化率】25.4%
 【可住地当たり人口密度】3,073.3人/km²【可住地面積】15.2km²
 【一般病院数】2施設【一般診療所数】33施設【医師数】61人

⑥収益構造円グラフと病床利用率棒グラフ



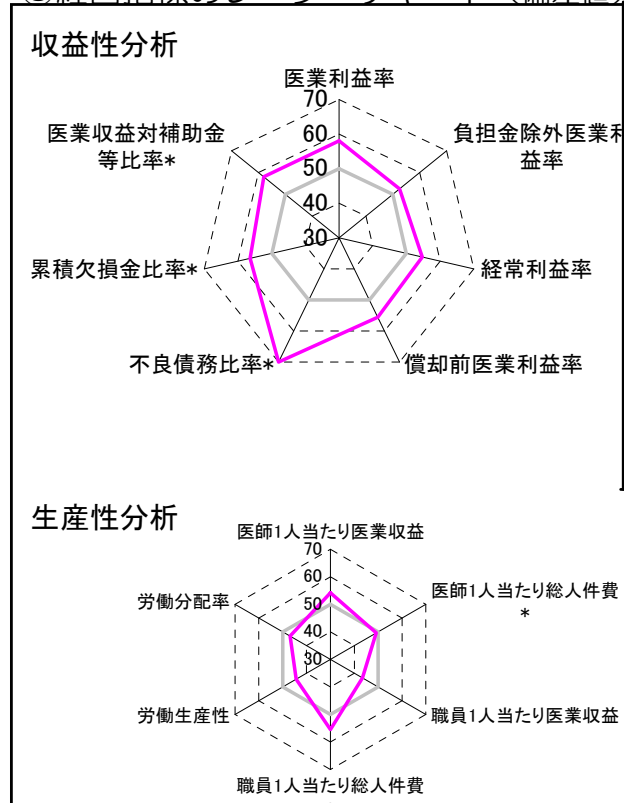
②病院群類型と経営指標ハイライト

【貴院の属する病院類型】都市非大規模病院グループ(可住地当たり人口密度2,145.9人/km²以上かつ、一般病床500床以上)
 【高い偏差値を示す指標】不良債務比率*, 医師1人当たり外来患者数, 外来/入院比
 【低い偏差値を示す指標】推計退院患者数, 病床利用率(一般病床), 病床100床当たり医師数

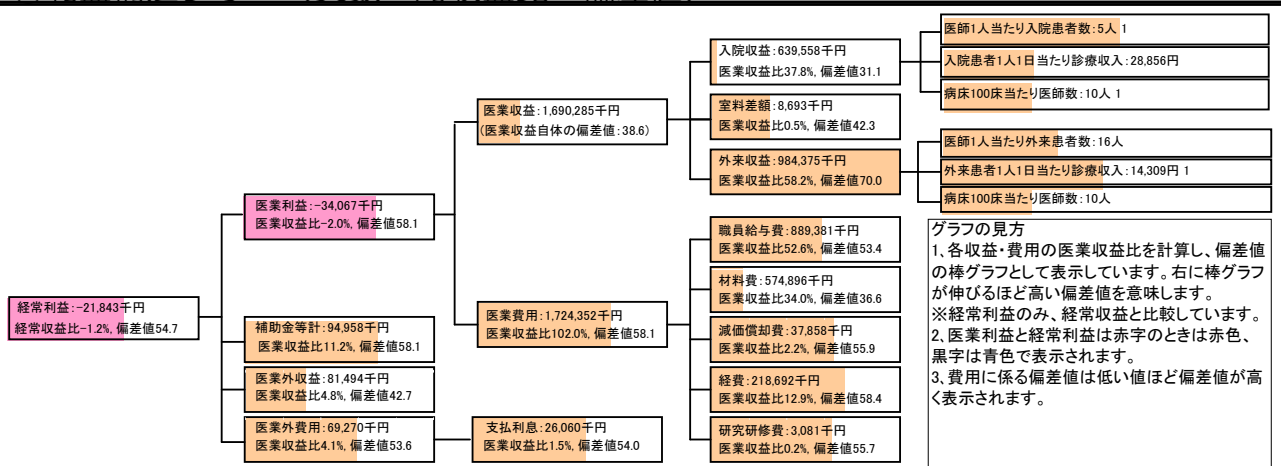
⑦経営指標分析(平均値・参照値・偏差値)

収益性分析	貴院	貴院の属する病院群の平均	偏差値
医業利益率	-2.0%	-23.2%	58.1
負担金除外医業利益率	-4.0%	-42.7%	52.5
経常利益率	-1.2%	-7.6%	54.7
償却前医業利益率	0.2%	-13.4%	55.6
不良債務比率*	0.0%	10.3%	73.5
累積欠損金比率*	40.2%	90.1%	56.4
医業収益対補助金等比率*	5.6%	24.5%	58.1
経常収支比率	98.8%	94.1%	54.9
生産性分析			
医師1人当たり医業収益	211,286千円	152,424千円	54.2
医師1人当たり総人件費*	111,173千円	98,345千円	49.2
職員1人当たり医業収益	8,624千円	45,575千円	43.3
職員1人当たり総人件費*	4,538千円	26,375千円	55.4
労働生産性	4,380千円	17,016千円	44.3
労働分配率	103.6%	149.9%	46.9
機能性分析			
入院患者1人1日当たり診療収入	28,856円	43,184円	41.2
外来患者1人1日当たり診療収入	14,309円	14,435円	50.0
医師1人当たり入院患者数	5.2人	4.7人	52.0
医師1人当たり外来患者数	16.1人	8.4人	66.4
推計退院患者数	1,070.4人	5,468.3人	36.4
平均在院日数*	20.8日	17.4日	47.0
病床100床当たり全職員	115.2人	119.0人	49.1
病床100床当たり医師数	9.6人	16.1人	41.0
病床100床当たり看護人員数	64.9人	75.7人	44.9
看護人員/医師人数比	6.0人	5.2人	55.0
外来/入院比	3.1人	1.9人	63.3
病床利用率(一般病床)	49.8%	71.6%	36.9
病床利用率(療養病床)	0.0%	80.9%	N/A
病床利用率(精神病床)	0.0%	83.1%	N/A
安全性の分析			
1床当たり総資産額	15,880千円	204,411千円	46.3
1床当たり剰余金・欠損金額	-10,952千円	-27,447千円	55.2
1床当たり償却資産額(取得価額)	47,633千円	513,380千円	46.2
1床当たり償却資産額(帳簿価額)	23,817千円	256,690千円	46.2
流動比率	115.6%	272.0%	44.7
流動資産回転率	6.2回	4.1回	61.5
医業収益対総資本	1.1倍	13.4倍	45.2

③経営指標のレーダーチャート(偏差値)



④利益構造ツリー(実数・対収益比・偏差値)



⑤時系列分析(成長性分析)

