

①病院環境データ

病院名 (福岡県福岡市)こども病院・感染症センター  
 病床数 【一般病床】190床【療養病床】0床【結核病床】0床【精神病床】0床【感染症病床】24床  
 患者数 【1日平均入院患者数】148人【1日平均外来患者数】279人【推計退院患者数】5,627人  
 医療従事者数 【医師数】43人【看護人員数】173人【医療技術員数】36人【事務職員数】12人  
 市区町村データ【市区町村名】福岡市  
 【人口総数】1,401,279人【65歳以上人口】213,380人【高齢化率】15.2%  
 【可住地当たり人口密度】6,154.3人/km<sup>2</sup>【可住地面積】227.7km<sup>2</sup>  
 【一般病院数】102施設【一般診療所数】1,388施設【医師数】4,969人

⑥収益構造円グラフと病床利用率棒グラフ



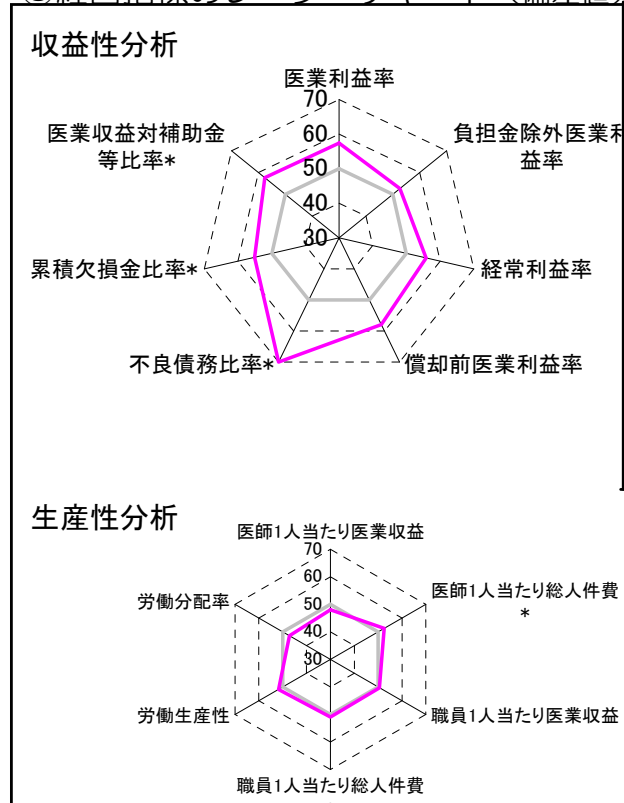
②病院群類型と経営指標ハイライト

【貴院の属する病院類型】都市非大規模病院グループ(可住地当たり人口密度2,145.9人/km<sup>2</sup>以上かつ、一般病床500床以上)  
 【高い偏差値を示す指標】入院患者1人1日当たり診療収入、不良債務比率\*、流動資産回転率  
 【低い偏差値を示す指標】医師1人当たり外来患者数、看護人員/医師人数比、外来/入院比

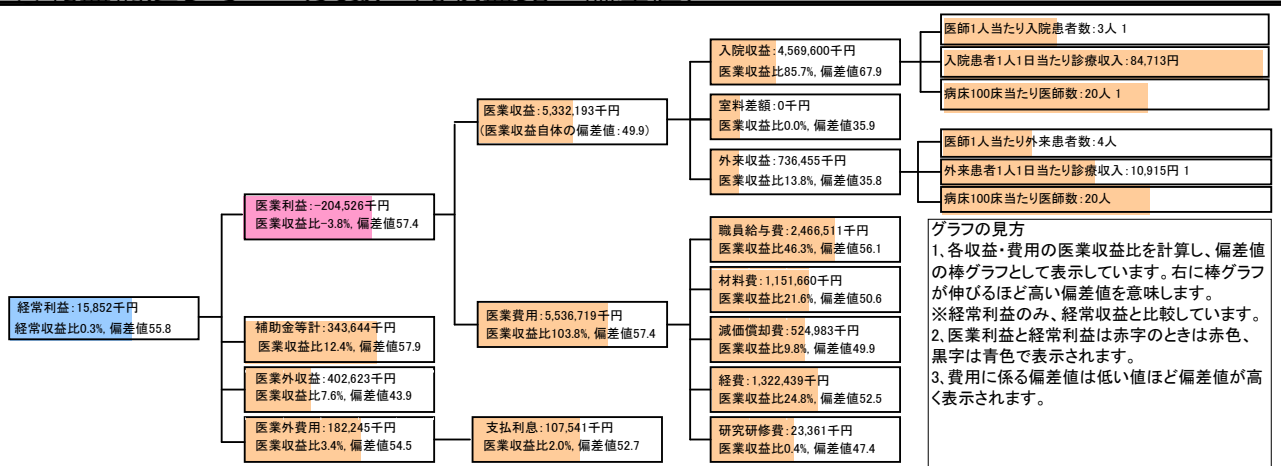
⑦経営指標分析(平均値・参照値・偏差値)

収益性分析	貴院	貴院の属する病院群の平均	偏差値
医業利益率	-3.8%	-23.2%	57.4
負担金除外医業利益率	-3.8%	-42.7%	52.6
経常利益率	0.3%	-7.6%	55.8
償却前医業利益率	6.0%	-13.4%	57.9
不良債務比率*	0.0%	10.3%	73.5
累積欠損金比率*	50.2%	90.1%	55.1
医業収益対補助金等比率*	6.4%	24.5%	57.7
経常収支比率	100.3%	94.1%	56.5
生産性分析			
医師1人当たり医業収益	124,004千円	152,424千円	48.0
医師1人当たり総人件費*	57,361千円	98,345千円	52.6
職員1人当たり医業収益	48,474千円	45,575千円	50.5
職員1人当たり総人件費*	22,423千円	26,375千円	51.0
労働生産性	20,776千円	17,016千円	51.7
労働分配率	107.9%	149.9%	47.2
機能性分析			
入院患者1人1日当たり診療収入	84,713円	43,184円	75.5
外来患者1人1日当たり診療収入	10,915円	14,435円	49.0
医師1人当たり入院患者数	3.4人	4.7人	44.1
医師1人当たり外来患者数	4.2人	8.4人	41.1
推計退院患者数	5,627.1人	5,468.3人	50.5
平均在院日数*	9.6日	17.4日	56.7
病床100床当たり全職員	129.9人	119.0人	52.6
病床100床当たり医師数	20.1人	16.1人	55.5
病床100床当たり看護人員数	81.3人	75.7人	52.7
看護人員/医師人数比	4.0人	5.2人	42.2
外来/入院比	1.3人	1.9人	43.0
病床利用率(一般病床)	77.8%	71.6%	53.7
病床利用率(療養病床)	0.0%	80.9%	N/A
病床利用率(精神病床)	0.0%	83.1%	N/A
安全性の分析			
1床当たり総資産額	75,157千円	204,411千円	47.5
1床当たり剰余金・欠損金額	-29,270千円	-27,447千円	49.4
1床当たり償却資産額(取得価額)	205,741千円	513,380千円	47.5
1床当たり償却資産額(帳簿価額)	102,871千円	256,690千円	47.5
流動比率	153.6%	272.0%	46.0
流動資産回転率	7.0回	4.1回	65.6
医業収益対総資本	3.0倍	13.4倍	46.0

③経営指標のレーダーチャート(偏差値)



④利益構造ツリー(実数・対収益比・偏差値)



⑤時系列分析(成長性分析)

