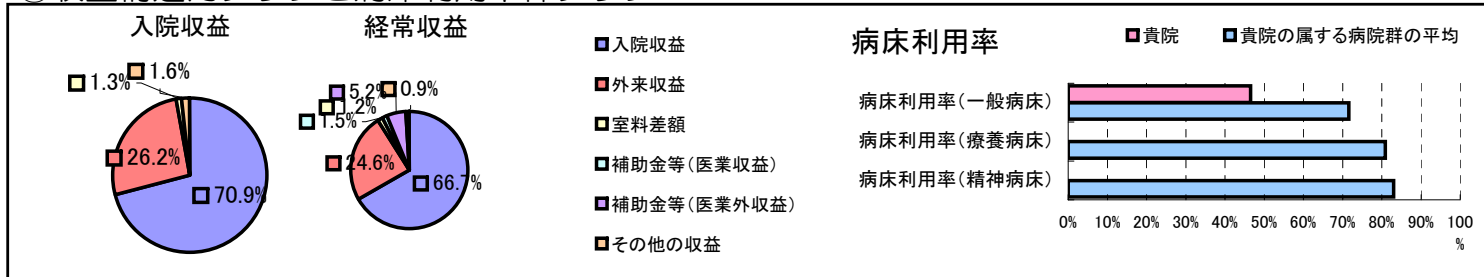


①病院環境データ

病院名 (福岡県北九州市)若松病院
 病床数 【一般病床】210床【療養病床】0床【結核病床】0床【精神病床】0床【感染症病床】0床
 患者数 【1日平均入院患者数】98人【1日平均外来患者数】258人【推計退院患者数】1,555人
 医療従事者数 【医師数】17人【看護人員数】73人【医療技術員数】14人【事務職員数】10人
 市区町村データ【市区町村名】北九州市
 【人口総数】993,525人【65歳以上人口】220,985人【高齢化率】22.2%
 【可住地当たり人口密度】3,399.2人/km²【可住地面積】292.3km²
 【一般病院数】77施設【一般診療所数】995施設【医師数】3,116人

⑥収益構造円グラフと病床利用率棒グラフ



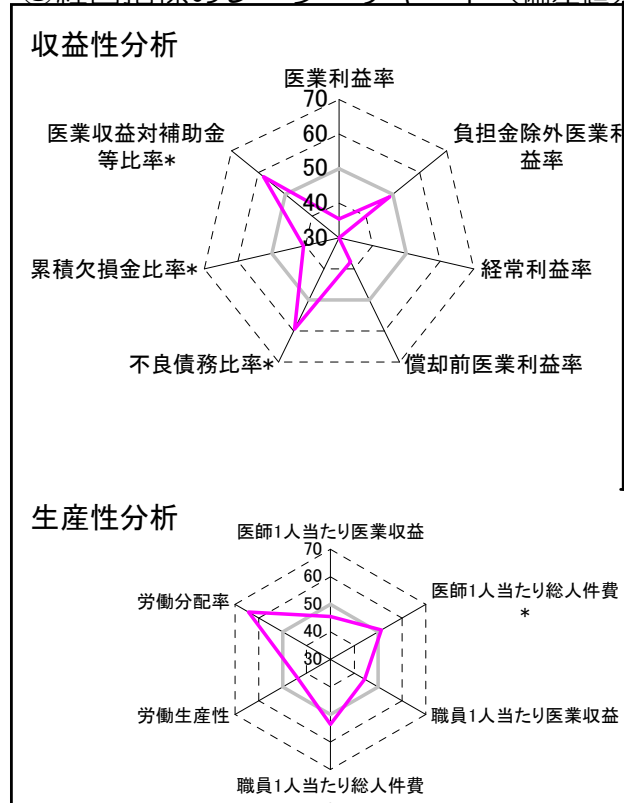
②病院群類型と経営指標ハイライト

【貴院の属する病院類型】都市非大規模病院グループ(可住地当たり人口密度2,145.9人/km²以上かつ、一般病床500床以上)
 【高い偏差値を示す指標】労働分配率、不良債務比率*、流動資産回転率
 【低い偏差値を示す指標】経常利益率、経常収支比率、1床当たり剰余金・欠損金額

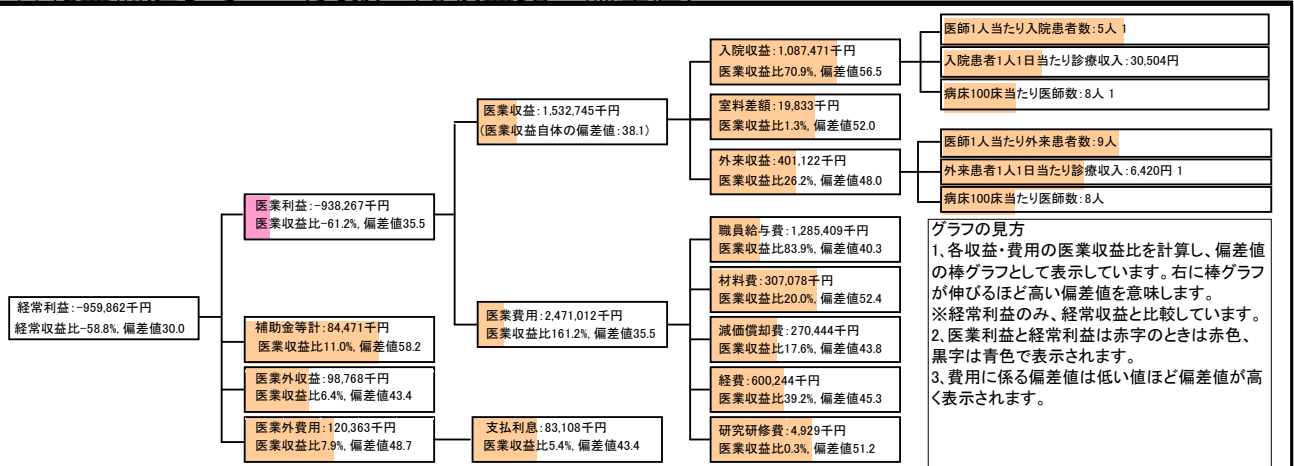
⑦経営指標分析(平均値・参照値・偏差値)

収益性分析	貴院	貴院の属する病院群の平均	偏差値
医業利益率	-61.2%	-23.2%	35.5
負担金除外医業利益率	-61.2%	-42.7%	48.8
経常利益率	-58.8%	-7.6%	12.4
償却前医業利益率	-43.6%	-13.4%	37.7
不良債務比率*	6.2%	10.3%	59.4
累積欠損金比率*	163.9%	90.1%	40.6
医業収益対補助金等比率*	5.5%	24.5%	58.1
経常収支比率	63.0%	94.1%	17.3
生産性分析			
医師1人当たり医業収益	90,161千円	152,424千円	45.6
医師1人当たり総人件費*	75,612千円	98,345千円	51.4
職員1人当たり医業収益	13,934千円	45,575千円	44.3
職員1人当たり総人件費*	11,686千円	26,375千円	53.7
労働生産性	3,201千円	17,016千円	43.7
労働分配率	365.1%	149.9%	64.4
機能性分析			
入院患者1人1日当たり診療収入	30,504円	43,184円	42.2
外来患者1人1日当たり診療収入	6,420円	14,435円	47.7
医師1人当たり入院患者数	5.3人	4.7人	52.5
医師1人当たり外来患者数	9.3人	8.4人	51.9
推計退院患者数	1,555.2人	5,468.3人	37.9
平均在院日数*	23.0日	17.4日	45.1
病床100床当たり全職員	79.6人	119.0人	40.6
病床100床当たり医師数	8.1人	16.1人	38.9
病床100床当たり看護人員数	47.4人	75.7人	36.5
看護人員/医師人数比	4.3人	5.2人	44.0
外来/入院比	1.8人	1.9人	48.5
病床利用率(一般病床)	46.5%	71.6%	34.9
病床利用率(療養病床)	0.0%	80.9%	N/A
病床利用率(精神病床)	0.0%	83.1%	N/A
安全性の分析			
1床当たり総資産額	112,229千円	204,411千円	48.2
1床当たり剰余金・欠損金額	-114,625千円	-27,447千円	22.3
1床当たり償却資産額(取得価額)	436,368千円	513,380千円	49.4
1床当たり償却資産額(帳簿価額)	218,184千円	256,690千円	49.4
流動比率	74.2%	272.0%	43.2
流動資産回転率	5.7回	4.1回	58.8
医業収益対総資本	15.4倍	13.4倍	50.8

③経営指標のレーダーチャート(偏差値)



④利益構造ツリー(実数・対収益比・偏差値)



⑤時系列分析(成長性分析)

