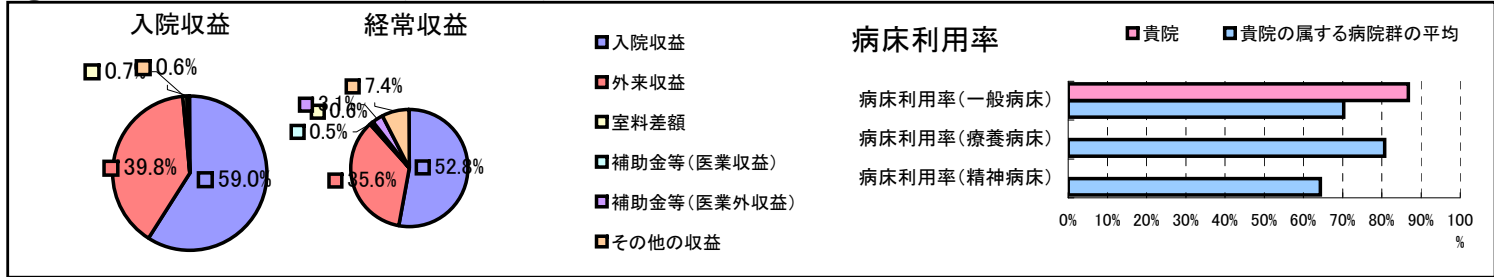


①病院環境データ

病院名 (福岡県公立八女総合病院企業団)公立八女総合病院
 病床数 【一般病床】330床【療養病床】0床【結核病床】0床【精神病床】0床【感染症病床】0床
 患者数 【1日平均入院患者数】286人【1日平均外来患者数】541人【推計退院患者数】6,404人
 医療従事者数 【医師数】51人【看護人員数】305人【医療技術員数】66人【事務職員数】33人
 市区町村データ【市区町村名】八女市
 【人口総数】42,818人【65歳以上人口】10,460人【高齢化率】24.4%
 【可住地当たり人口密度】851.9人/km²【可住地面積】50.3km²
 【一般病院数】5施設【一般診療所数】41施設【医師数】138人

⑥収益構造円グラフと病床利用率棒グラフ



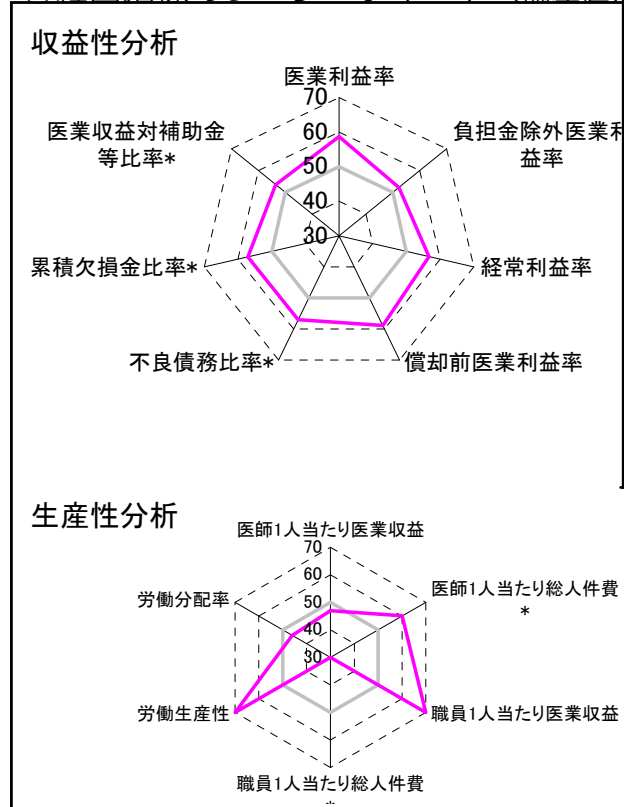
②病院群類型と経営指標ハイライト

【貴院の属する病院類型】地方中規模病院グループ(可住地当たり人口密度187.2~2,145.9人/km²かつ、一般病床50床以上350床未満)
 【高い偏差値を示す指標】労働生産性、職員1人当たり医業収益、病床100床当たり看護人員数
 【低い偏差値を示す指標】職員1人当たり総人件費*、医師1人当たり外来患者数、医師1人当たり入院患者数

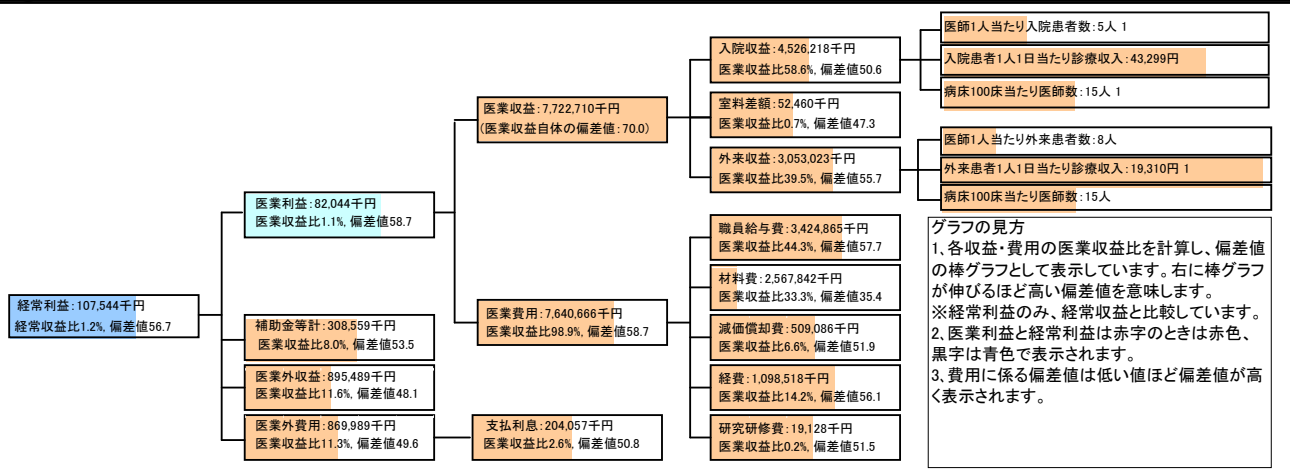
⑦経営指標分析(平均値・参照値・偏差値)

収益性分析	貴院	貴院の属する病院群の平均	偏差値
医業利益率	1.1%	-16.1%	58.7
負担金除外医業利益率	0.5%	-30.1%	52.2
経常利益率	1.2%	-4.3%	56.7
償却前医業利益率	7.7%	-8.2%	58.9
不良債務比率*	0.0%	15.8%	57.1
累積欠損金比率*	0.0%	93.0%	57.1
医業収益対補助金等比率*	4.0%	23.0%	53.6
経常収支比率	101.3%	96.4%	57.1
生産性分析			
医師1人当たり医業収益	151,426千円	186,686千円	47.0
医師1人当たり総人件費*	67,154千円	111,055千円	60.1
職員1人当たり医業収益	183,874千円	21,944千円	91.3
職員1人当たり総人件費*	81,544千円	11,584千円	-21.6
労働生産性	83,953千円	8,639千円	105.1
労働分配率	97.1%	136.5%	45.9
機能性分析			
入院患者1人1日当たり診療収入	43,299円	30,290円	62.8
外来患者1人1日当たり診療収入	19,310円	9,361円	70.8
医師1人当たり入院患者数	4.9人	8.0人	40.4
医師1人当たり外来患者数	7.5人	14.9人	36.6
推計退院患者数	6,404.3人	2,557.6人	70.9
平均在院日数*	16.3日	20.8日	55.0
病床100床当たり全職員	164.8人	105.2人	68.0
病床100床当たり医師数	15.2人	9.5人	64.1
病床100床当たり看護人員数	109.4人	65.3人	76.1
看護人員/医師人数比	6.0人	7.3人	45.2
外来/入院比	1.5人	2.0人	44.1
病床利用率(一般病床)	86.8%	70.3%	60.2
病床利用率(療養病床)	0.0%	80.7%	N/A
病床利用率(精神病床)	0.0%	64.3%	N/A
安全性の分析			
1床当たり総資産額	53,283千円	146,117千円	47.7
1床当たり剰余金・欠損金額	2,479千円	-20,387千円	58.3
1床当たり償却資産額(取得価額)	86,886千円	353,959千円	47.1
1床当たり償却資産額(帳簿価額)	43,443千円	176,979千円	47.1
流動比率	461.7%	503.7%	49.2
流動資産回転率	2.0回	3.8回	47.3
医業収益対総資本	2.3倍	13.3倍	47.3

③経営指標のレーダーチャート(偏差値)



④利益構造ツリー(実数・対収益比・偏差値)



⑤時系列分析(成長性分析)

