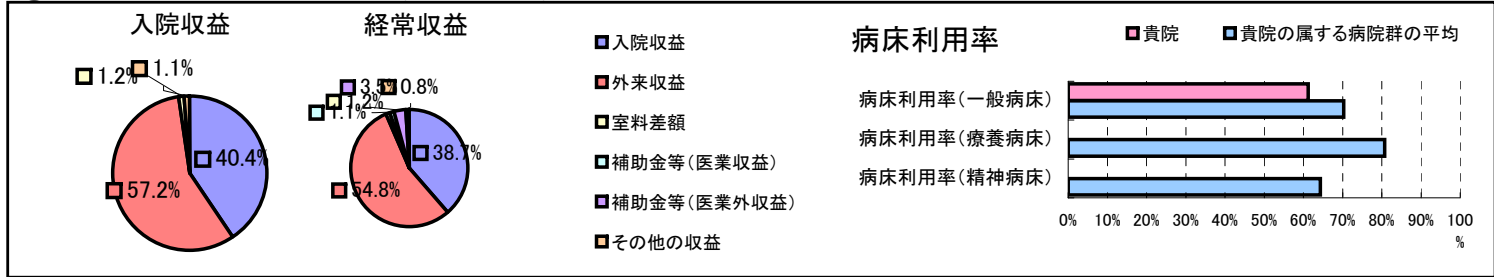


①病院環境データ

病院名 (愛媛県大洲市)大洲病院
 病床数 【一般病床】154床【療養病床】0床【結核病床】26床【精神病床】0床【感染症病床】0床
 患者数 【1日平均入院患者数】95人【1日平均外来患者数】440人【推計退院患者数】2,209人
 医療従事者数 【医師数】12人【看護人員数】115人【医療技術員数】28人【事務職員数】9人
 市区町村データ【市区町村名】大洲市
 【人口総数】50,786人【65歳以上人口】14,195人【高齢化率】28.0%
 【可住地当たり人口密度】426.8人/km²【可住地面積】119.km²
 【一般病院数】6施設【一般診療所数】60施設【医師数】115人

⑥収益構造円グラフと病床利用率棒グラフ



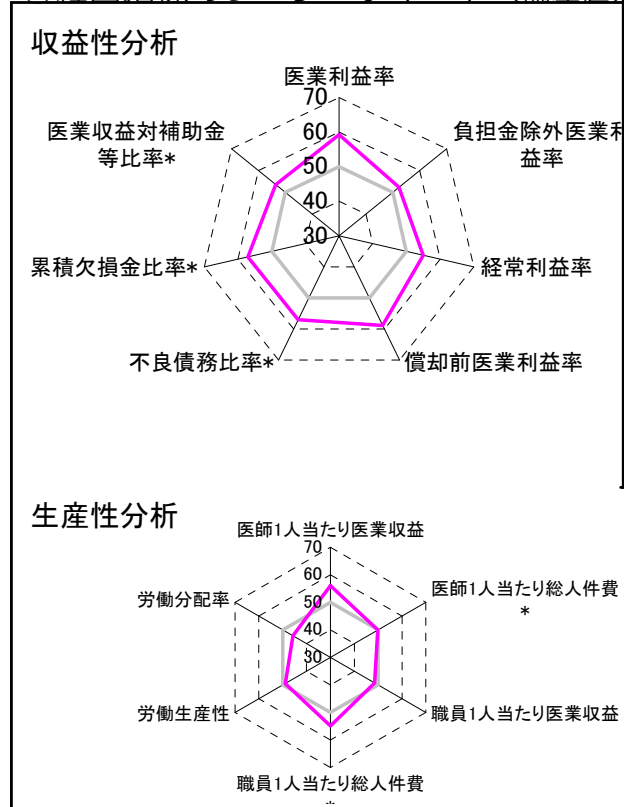
②病院群類型と経営指標ハイライト

【貴院の属する病院類型】地方中規模病院グループ(可住地当たり人口密度187.2~2,145.9人/km²かつ、一般病床50床以上350床未満)
 【高い偏差値を示す指標】流動比率、外来患者1人1日当たり診療収入、外来/入院比
 【低い偏差値を示す指標】病床100床当たり医師数、病床利用率(一般病床)、労働分配率

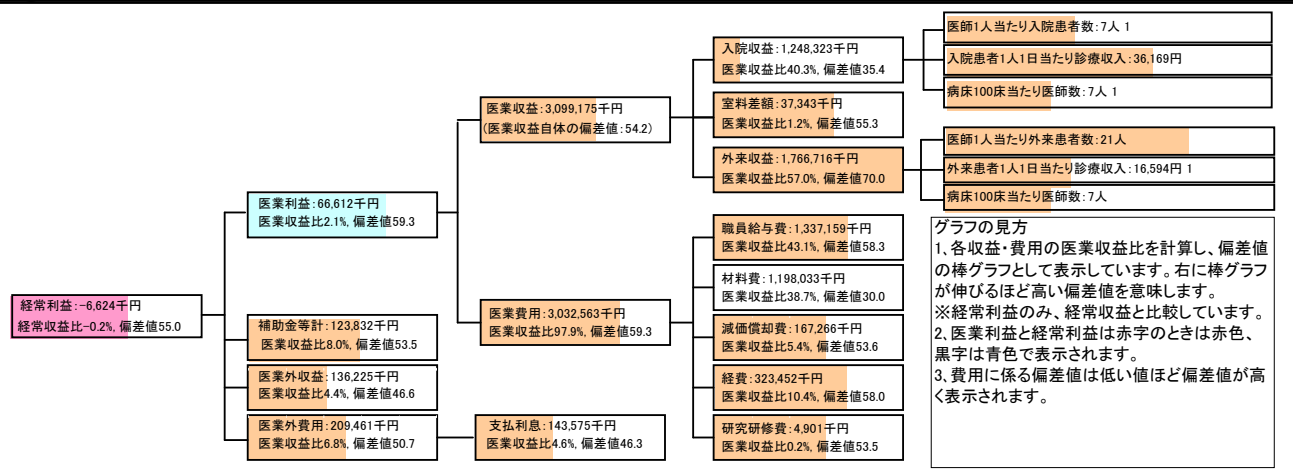
⑦経営指標分析(平均値・参照値・偏差値)

収益性分析	貴院	貴院の属する病院群の平均	偏差値
医業利益率	2.1%	-16.1%	59.3
負担金除外医業利益率	1.8%	-30.1%	52.3
経常利益率	-0.2%	-4.3%	55.0
償却前医業利益率	7.5%	-8.2%	58.8
不良債務比率*	0.0%	15.8%	57.1
累積欠損金比率*	0.0%	93.0%	57.1
医業収益対補助金等比率*	4.0%	23.0%	53.6
経常収支比率	99.8%	96.4%	54.9
生産性分析			
医師1人当たり医業収益	258,265千円	186,686千円	56.0
医師1人当たり総人件費*	111,430千円	111,055千円	49.9
職員1人当たり医業収益	15,812千円	21,944千円	48.4
職員1人当たり総人件費*	6,822千円	11,584千円	54.9
労働生産性	7,187千円	8,639千円	48.9
労働分配率	94.9%	136.5%	45.7
機能性分析			
入院患者1人1日当たり診療収入	36,169円	30,290円	55.8
外来患者1人1日当たり診療収入	16,594円	9,361円	65.1
医師1人当たり入院患者数	6.7人	8.0人	46.0
医師1人当たり外来患者数	20.7人	14.9人	60.4
推計退院患者数	2,208.6人	2,557.6人	48.1
平均在院日数*	15.7日	20.8日	55.6
病床100床当たり全職員	115.2人	105.2人	53.0
病床100床当たり医師数	6.7人	9.5人	42.9
病床100床当たり看護人員数	75.6人	65.3人	56.1
看護人員/医師人数比	9.6人	7.3人	58.5
外来/入院比	3.1人	2.0人	63.3
病床利用率(一般病床)	61.2%	70.3%	44.4
病床利用率(療養病床)	0.0%	80.7%	N/A
病床利用率(精神病床)	0.0%	64.3%	N/A
安全性の分析			
1床当たり総資産額	43,975千円	146,117千円	47.4
1床当たり剰余金・欠損金額	1,215千円	-20,387千円	57.9
1床当たり償却資産額(取得価額)	66,527千円	353,959千円	46.9
1床当たり償却資産額(帳簿価額)	33,263千円	176,979千円	46.9
流動比率	1399.3%	503.7%	66.0
流動資産回転率	1.4回	3.8回	46.3
医業収益対総資本	2.6倍	13.3倍	47.4

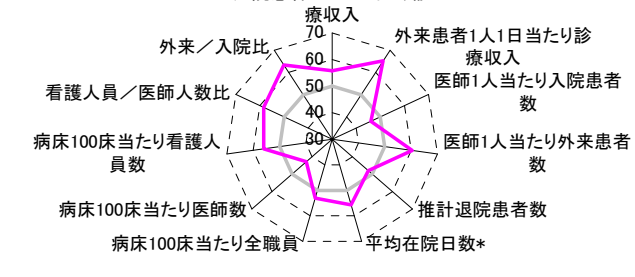
③経営指標のレーダーチャート(偏差値)



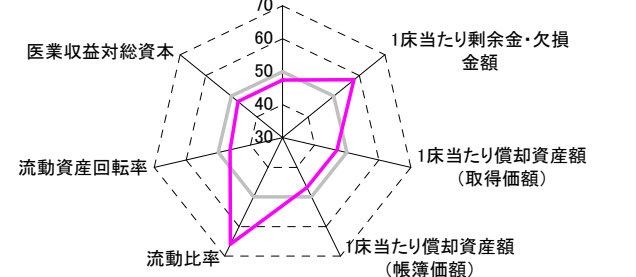
④利益構造ツリー(実数・対収益比・偏差値)



機能性分析



安全性の分析



⑤時系列分析(成長性分析)

