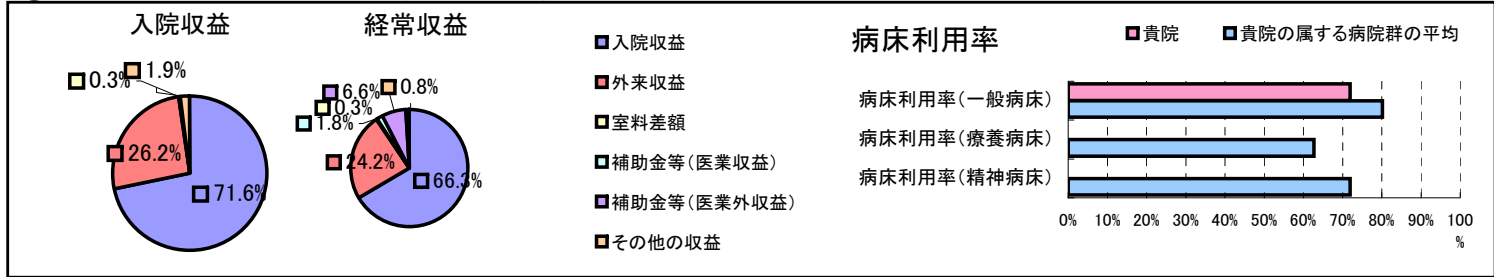


①病院環境データ

病院名 (山口県下関市)中央病院
 病床数 【一般病床】430床【療養病床】0床【結核病床】0床【精神病床】0床【感染症病床】6床
 患者数 【1日平均入院患者数】309人【1日平均外来患者数】646人【推計退院患者数】6,301人
 医療従事者数 【医師数】56人【看護人員数】274人【医療技術員数】56人【事務職員数】23人
 市区町村データ【市区町村名】下関市
 【人口総数】290,693人【65歳以上人口】73,990人【高齢化率】25.5%
 【可住地当たり人口密度】1,204.8人/km²【可住地面積】241.3km²
 【一般病院数】24施設【一般診療所数】276施設【医師数】685人

⑥収益構造円グラフと病床利用率棒グラフ



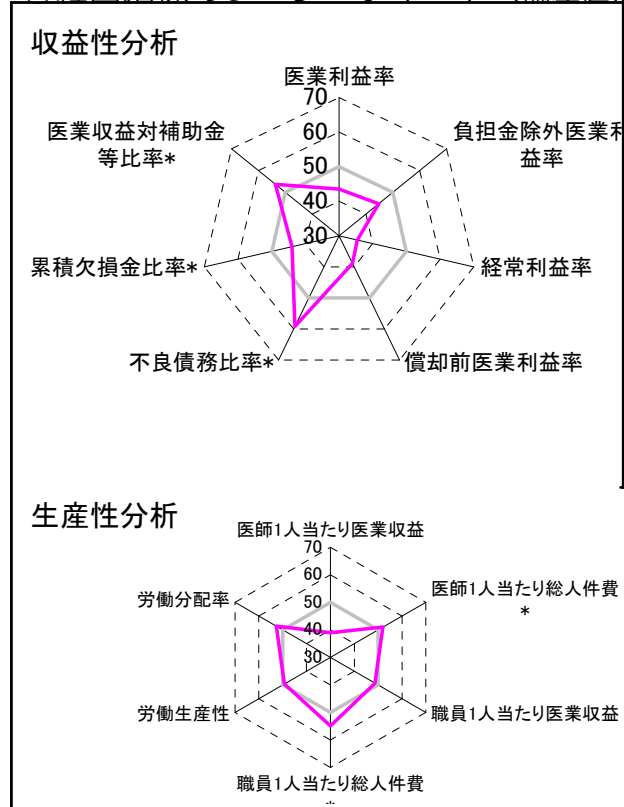
②病院群類型と経営指標ハイライト

【貴院の属する病院類型】地方大規模病院グループ(可住地当たり人口密度187.2~2,145.9人/km²かつ、一般病床350床以上)
 【高い偏差値を示す指標】不良債務比率*, 職員1人当たり総人件費*, 医業収益対補助金等比率*
 【低い偏差値を示す指標】経常利益率, 経常収支比率, 償却前医業利益率

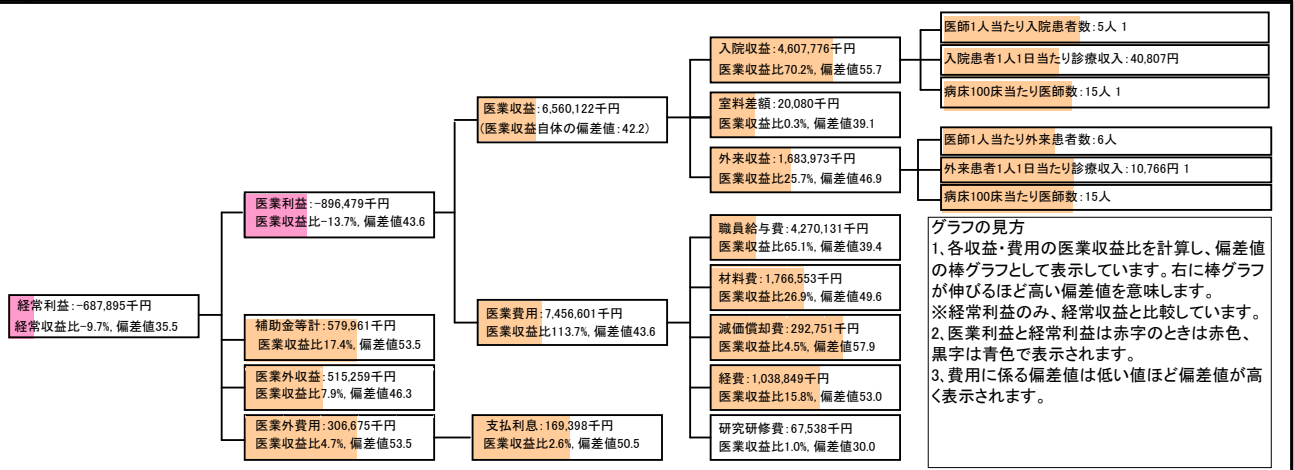
⑦経営指標分析(平均値・参照値・偏差値)

収益性分析	貴院	貴院の属する病院群の平均	偏差値
医業利益率	-13.7%	-7.6%	43.6
負担金除外医業利益率	-15.8%	-10.4%	44.7
経常利益率	-9.7%	-2.5%	35.5
償却前医業利益率	-9.2%	0.0%	38.9
不良債務比率*	0.0%	13.6%	59.2
累積欠損金比率*	93.4%	63.4%	44.0
医業収益対補助金等比率*	8.8%	12.3%	53.7
経常収支比率	91.1%	97.8%	35.6
生産性分析			
医師1人当たり医業収益	117,145千円	148,393千円	38.9
医師1人当たり総人件費*	76,252千円	79,244千円	52.0
職員1人当たり医業収益	33,470千円	212,725千円	48.7
職員1人当たり総人件費*	21,786千円	35,642千円	54.9
労働生産性	17,557千円	23,695千円	49.3
労働分配率	124.1%	114.9%	52.7
機能性分析			
入院患者1人1日当たり診療収入	40,807円	44,715円	44.3
外来患者1人1日当たり診療収入	10,766円	11,723円	46.4
医師1人当たり入院患者数	4.6人	5.0人	47.0
医師1人当たり外来患者数	6.4人	8.0人	43.9
推計退院患者数	6,300.8人	9,885.4人	40.6
平均在院日数*	17.9日	15.2日	39.7
病床100床当たり全職員	116.8人	127.3人	46.5
病床100床当たり医師数	14.7人	16.5人	46.1
病床100床当たり看護人員数	70.7人	79.9人	43.4
看護人員/医師人数比	4.9人	5.4人	45.5
外来/入院比	1.4人	1.6人	44.3
病床利用率(一般病床)	71.9%	80.1%	43.0
病床利用率(療養病床)	0.0%	62.7%	N/A
病床利用率(精神病床)	0.0%	71.9%	N/A
安全性の分析			
1床当たり総資産額	30,454千円	61,187千円	46.5
1床当たり剰余金・欠損金額	-33,645千円	-16,708千円	39.8
1床当たり償却資産額(取得価額)	84,315千円	149,392千円	46.6
1床当たり償却資産額(帳簿価額)	42,157千円	74,696千円	46.6
流動比率	199.0%	329.3%	44.3
流動資産回転率	3.1回	3.6回	46.5
医業収益対総資本	2.0倍	3.4倍	47.7

③経営指標のレーダーチャート(偏差値)



④利益構造ツリー(実数・対収益比・偏差値)



⑤時系列分析(成長性分析)

