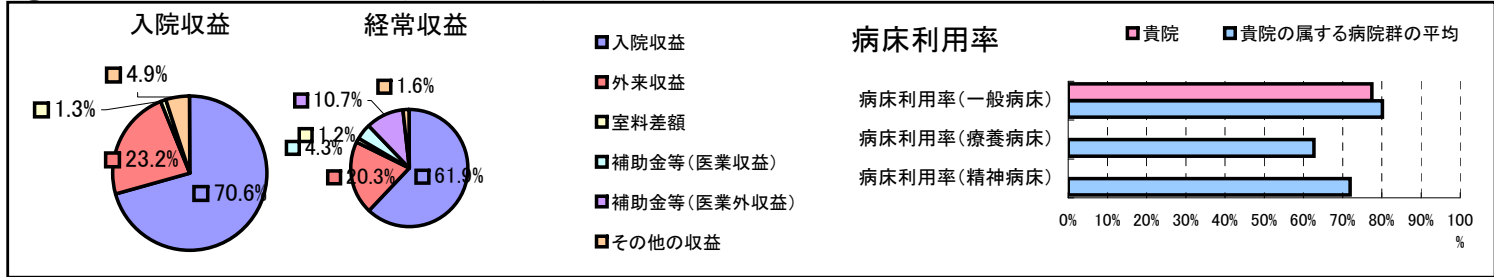


①病院環境データ

病院名 (鳥取県鳥取市)市立病院
 病床数 【一般病床】354床【療養病床】0床【結核病床】0床【精神病床】0床【感染症病床】0床
 患者数 【1日平均入院患者数】280人【1日平均外来患者数】548人【推計退院患者数】6,813人
 医療従事者数 【医師数】47人【看護人員数】242人【医療技術員数】56人【事務職員数】26人
 市区町村データ【市区町村名】鳥取市
 【人口総数】201,740人【65歳以上人口】42,577人【高齢化率】21.1%
 【可住地当たり人口密度】952.5人/km²【可住地面積】211.8km²
 【一般病院数】10施設【一般診療所数】182施設【医師数】494人

⑥収益構造円グラフと病床利用率棒グラフ



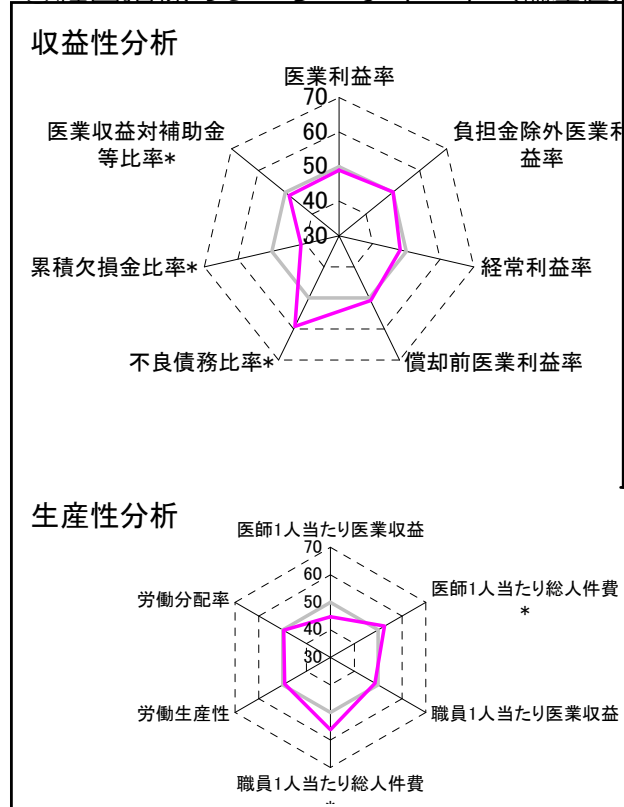
②病院群類型と経営指標ハイライト

【貴院の属する病院類型】地方大規模病院グループ(可住地当たり人口密度187.2~2,145.9人/km²かつ、一般病床350床以上)
 【高い偏差値を示す指標】流動比率、不良債務比率*、職員1人当たり総人件費*
 【低い偏差値を示す指標】1床当たり剰余金・欠損金額、累積欠損金比率*、推計退院患者数

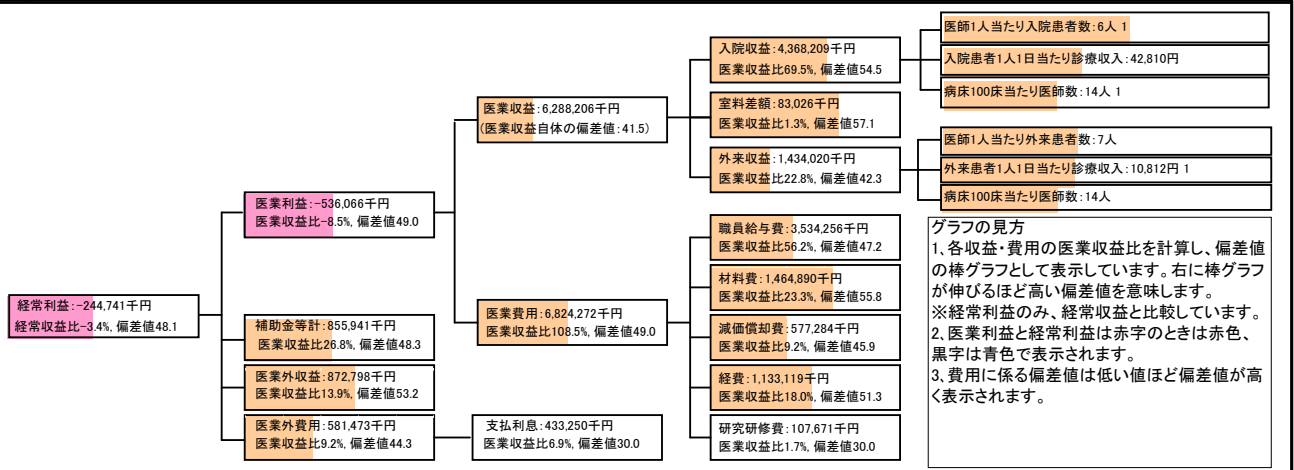
⑦経営指標分析(平均値・参照値・偏差値)

収益性分析	貴院	貴院の属する病院群の平均	偏差値
医業利益率	-8.5%	-7.6%	49.0
負担金除外医業利益率	-10.3%	-10.4%	50.1
経常利益率	-3.4%	-2.5%	48.1
償却前医業利益率	0.7%	0.0%	50.8
不良債務比率*	0.0%	13.6%	59.2
累積欠損金比率*	106.6%	63.4%	41.3
医業収益対補助金等比率*	13.6%	12.3%	48.6
経常収支比率	96.7%	97.8%	47.7
生産性分析			
医師1人当たり医業収益	133,792千円	148,393千円	44.8
医師1人当たり総人件費*	75,197千円	79,244千円	52.7
職員1人当たり医業収益	32,083千円	212,725千円	48.7
職員1人当たり総人件費*	18,032千円	35,642千円	56.3
労働生産性	15,846千円	23,695千円	49.1
労働分配率	113.8%	114.9%	49.7
機能性分析			
入院患者1人1日当たり診療収入	42,810円	44,715円	47.2
外来患者1人1日当たり診療収入	10,812円	11,723円	46.6
医師1人当たり入院患者数	5.5人	5.0人	53.3
医師1人当たり外来患者数	7.2人	8.0人	46.9
推計退院患者数	6,813.3人	9,885.4人	42.0
平均在院日数*	15.0日	15.2日	50.6
病床100床当たり全職員	130.2人	127.3人	51.0
病床100床当たり医師数	13.8人	16.5人	44.1
病床100床当たり看護人員数	79.7人	79.9人	49.9
看護人員/医師人数比	5.1人	5.4人	47.7
外来/入院比	1.3人	1.6人	42.2
病床利用率(一般病床)	77.5%	80.1%	47.8
病床利用率(療養病床)	0.0%	62.7%	N/A
病床利用率(精神病床)	0.0%	71.9%	N/A
安全性の分析			
1床当たり総資産額	34,213千円	61,187千円	46.9
1床当たり剰余金・欠損金額	-36,764千円	-16,708千円	37.9
1床当たり償却資産額(取得価額)	92,545千円	149,392千円	47.0
1床当たり償却資産額(帳簿価額)	46,273千円	74,696千円	47.0
流動比率	625.7%	329.3%	63.0
流動資産回転率	2.7回	3.6回	44.0
医業収益対総資本	1.9倍	3.4倍	47.5

③経営指標のレーダーチャート(偏差値)



④利益構造ツリー(実数・対収益比・偏差値)



⑤時系列分析(成長性分析)

