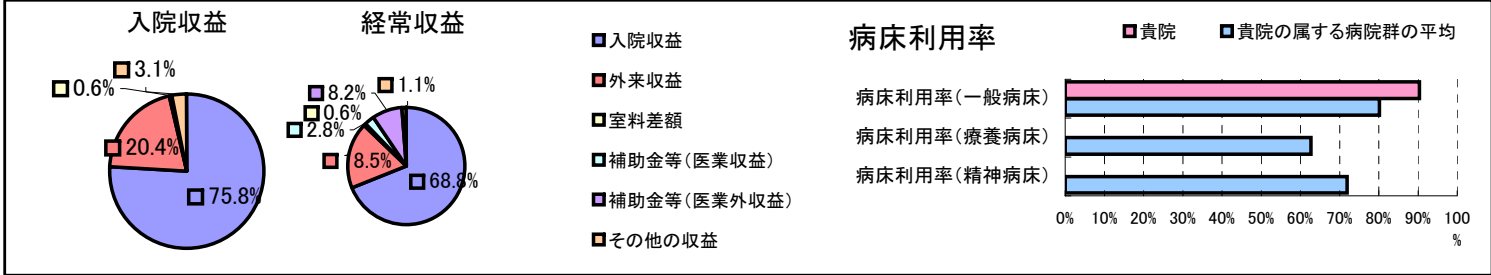


①病院環境データ

病院名 (鳥取県鳥取県)中央病院
 病床数 【一般病床】417床【療養病床】0床【結核病床】10床【精神病床】0床【感染症病床】4床
 患者数 【1日平均入院患者数】378人【1日平均外来患者数】711人【推計退院患者数】9,077人
 医療従事者数 【医師数】74人【看護人員数】355人【医療技術員数】66人【事務職員数】30人
 市区町村データ【市区町村名】鳥取市
 【人口総数】201,740人【65歳以上人口】42,577人【高齢化率】21.1%
 【可住地当たり人口密度】952.5人/km²【可住地面積】211.8km²
 【一般病院数】10施設【一般診療所数】182施設【医師数】494人

⑥収益構造円グラフと病床利用率棒グラフ



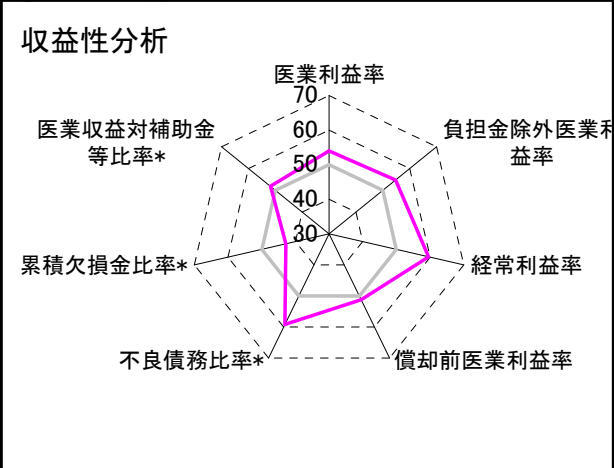
②病院群類型と経営指標ハイライト

【貴院の属する病院類型】地方大規模病院グループ(可住地当たり人口密度187.2~2,145.9人/km²かつ、一般病床350床以上)
 【高い偏差値を示す指標】経常収支比率、経常利益率、職員1人当たり総人件費*
 【低い偏差値を示す指標】1床当たり剰余金・欠損金額、医師1人当たり医業収益、外来／入院比

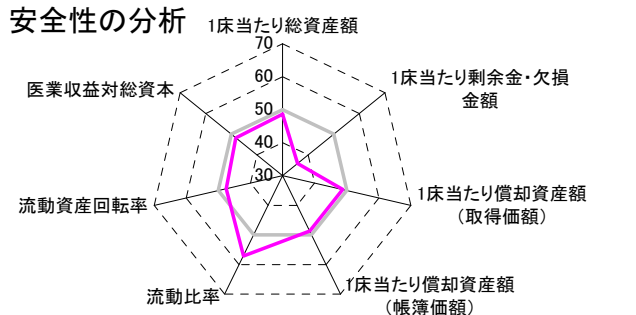
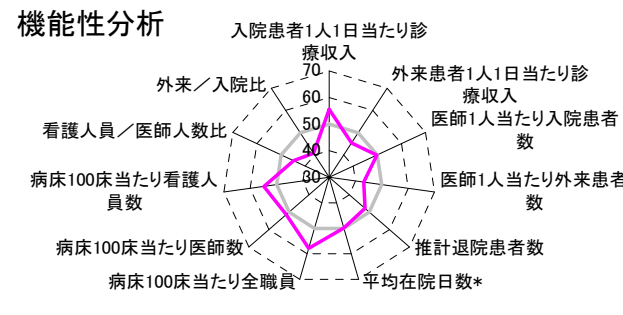
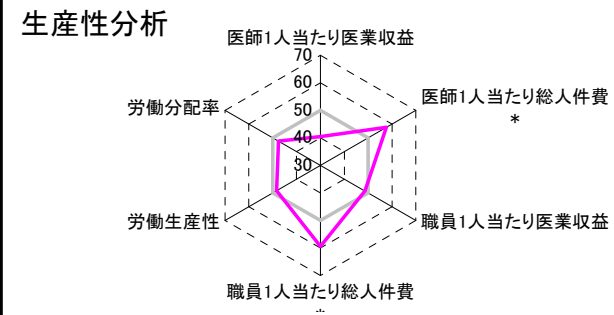
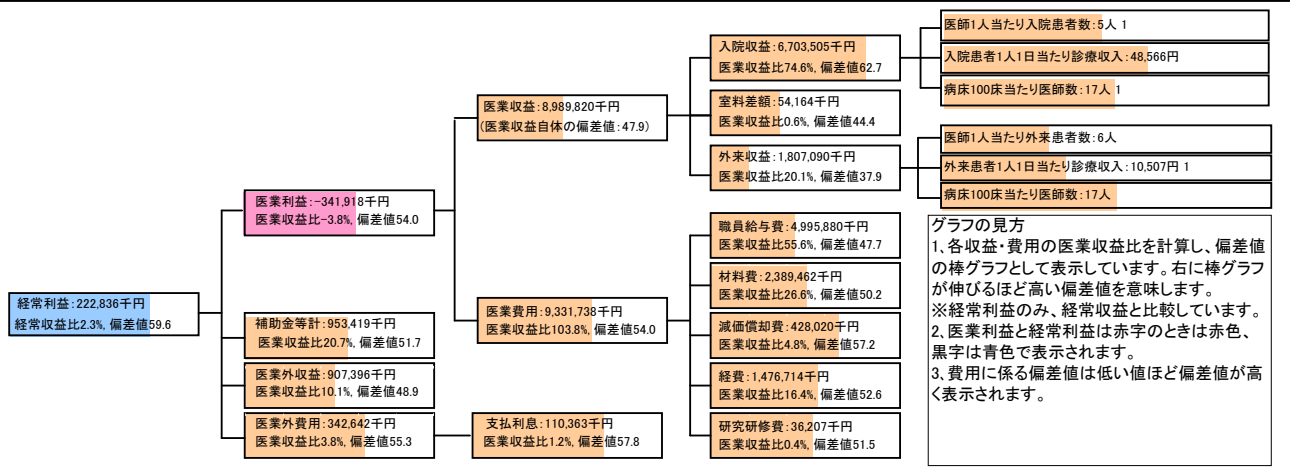
⑦経営指標分析(平均値・参照値・偏差値)

収益性分析	貴院	貴院の属する病院群の平均	偏差値
医業利益率	-3.8%	-7.6%	54.0
負担金除外医業利益率	-5.6%	-10.4%	54.7
経常利益率	2.3%	-2.5%	59.6
償却前医業利益率	1.0%	0.0%	51.2
不良債務比率*	0.0%	13.6%	59.2
累積欠損金比率*	98.6%	63.4%	42.9
医業収益対補助金等比率*	10.6%	12.3%	51.8
経常収支比率	102.3%	97.8%	59.7
生産性分析			
医師1人当たり医業収益	121,484千円	148,393千円	40.4
医師1人当たり総人件費*	67,512千円	79,244千円	57.7
職員1人当たり医業収益	16,286千円	212,725千円	48.6
職員1人当たり総人件費*	9,051千円	35,642千円	59.5
労働生産性	8,497千円	23,695千円	48.3
労働分配率	106.5%	114.9%	47.6
機能性分析			
入院患者1人1日当たり診療収入	48,566円	44,715円	55.6
外来患者1人1日当たり診療収入	10,507円	11,723円	45.4
医師1人当たり入院患者数	5.0人	5.0人	49.8
医師1人当たり外来患者数	6.2人	8.0人	43.1
推計退院患者数	9,077.0人	9,885.4人	47.9
平均在院日数*	15.2日	15.2日	49.8
病床100床当たり全職員	150.3人	127.3人	57.8
病床100床当たり医師数	17.2人	16.5人	51.4
病床100床当たり看護人員数	86.6人	79.9人	54.8
看護人員／医師人数比	4.8人	5.4人	44.7
外来／入院比	1.2人	1.6人	40.9
病床利用率(一般病床)	90.4%	80.1%	58.7
病床利用率(療養病床)	0.0%	62.7%	N/A
病床利用率(精神病床)	0.0%	71.9%	N/A
安全性の分析			
1床当たり総資産額	49,654千円	61,187千円	48.7
1床当たり剰余金・欠損金額	-40,113千円	-16,708千円	35.9
1床当たり償却資産額(取得価額)	124,385千円	149,392千円	48.7
1床当たり償却資産額(帳簿価額)	62,193千円	74,696千円	48.7
流動比率	489.7%	329.3%	57.1
流動資産回転率	3.3回	3.6回	47.6
医業収益対総資本	2.4倍	3.4倍	48.3

③経営指標のレーダーチャート(偏差値)



④利益構造ツリー(実数・対収益比・偏差値)



⑤時系列分析(成長性分析)

