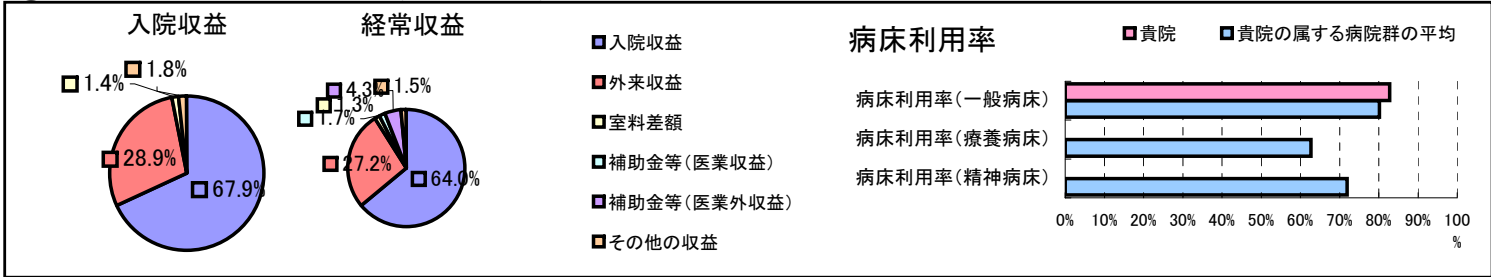


①病院環境データ

病院名 (滋賀県近江八幡市)近江八幡市立総合医療センター
 病床数 【一般病床】403床【療養病床】0床【結核病床】0床【精神病床】0床【感染症病床】4床
 患者数 【1日平均入院患者数】334人【1日平均外来患者数】803人【推計退院患者数】11,184人
 医療従事者数 【医師数】53人【看護人員数】307人【医療技術員数】71人【事務職員数】22人
 市区町村データ【市区町村名】近江八幡市
 【人口総数】68,530人【65歳以上人口】12,833人【高齢化率】18.7%
 【可住地当たり人口密度】1,108.5人/km²【可住地面積】61.8km²
 【一般病院数】2施設【一般診療所数】42施設【医師数】138人

⑥収益構造円グラフと病床利用率棒グラフ



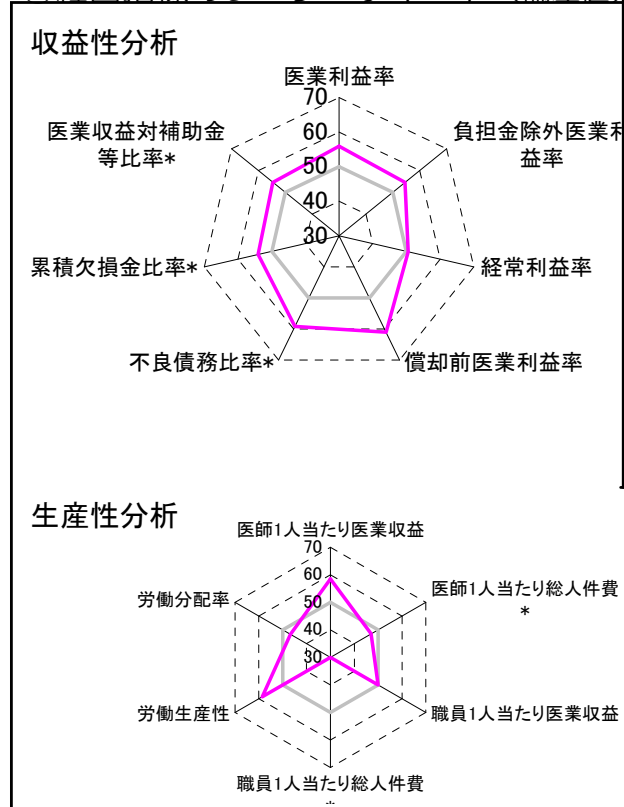
②病院群類型と経営指標ハイライト

【貴院の属する病院類型】地方大規模病院グループ(可住地当たり人口密度187.2~2,145.9人/km²かつ、一般病床350床以上)
 【高い偏差値を示す指標】平均在院日数*, 償却前医業利益率, 病床100床当たり看護人員数
 【低い偏差値を示す指標】職員1人当たり総人件費*, 医師1人当たり入院患者数, 流動比率

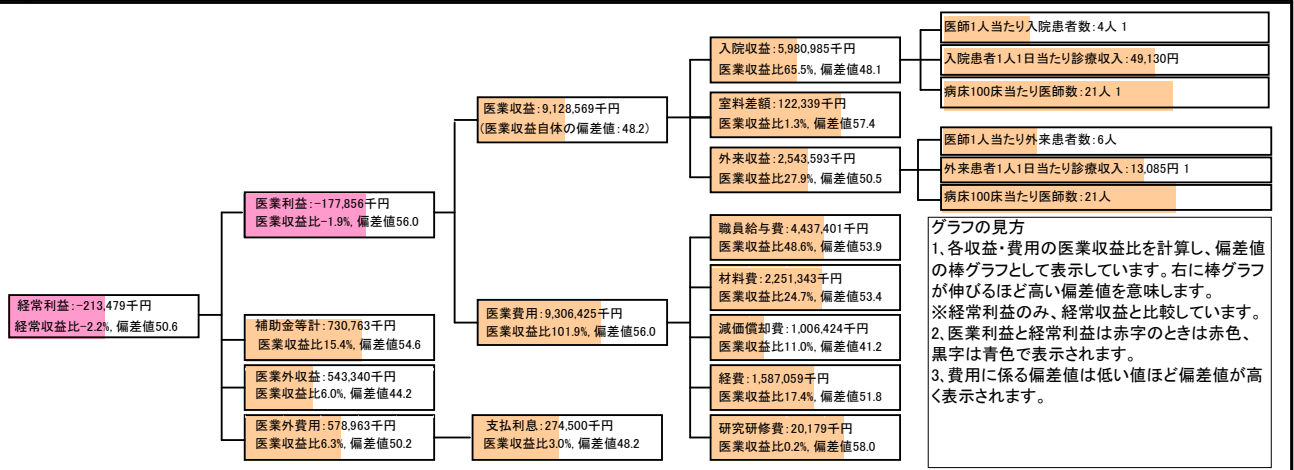
⑦経営指標分析(平均値・参照値・偏差値)

収益性分析	貴院	貴院の属する病院群の平均	偏差値
医業利益率	-1.9%	-7.6%	56.0
負担金除外医業利益率	-5.7%	-10.4%	54.6
経常利益率	-2.2%	-2.5%	50.6
償却前医業利益率	9.1%	0.0%	61.0
不良債務比率*	0.0%	13.6%	59.2
累積欠損金比率*	43.1%	63.4%	54.1
医業収益対補助金等比率*	8.0%	12.3%	54.6
経常収支比率	97.8%	97.8%	50.0
生産性分析			
医師1人当たり医業収益	172,237千円	148,393千円	58.5
医師1人当たり総人件費*	83,725千円	79,244千円	47.1
職員1人当たり医業収益	217,347千円	212,725千円	50.0
職員1人当たり総人件費*	105,652千円	35,642千円	25.1
労働生産性	101,898千円	23,695千円	58.6
労働分配率	103.7%	114.9%	46.8
機能性分析			
入院患者1人1日当たり診療収入	49,130円	44,715円	56.4
外来患者1人1日当たり診療収入	13,085円	11,723円	55.1
医師1人当たり入院患者数	3.7人	5.0人	40.7
医師1人当たり外来患者数	5.8人	8.0人	41.6
推計退院患者数	11,184.4人	9,885.4人	53.4
平均在院日数*	10.9日	15.2日	66.0
病床100床当たり全職員	147.9人	127.3人	57.0
病床100床当たり医師数	20.6人	16.5人	58.6
病床100床当たり看護人員数	94.5人	79.9人	60.5
看護人員/医師人数比	5.8人	5.4人	53.2
外来/入院比	1.6人	1.6人	49.6
病床利用率(一般病床)	82.8%	80.1%	52.3
病床利用率(療養病床)	0.0%	62.7%	N/A
病床利用率(精神病床)	0.0%	71.9%	N/A
安全性の分析			
1床当たり総資産額	47,248千円	61,187千円	48.4
1床当たり剰余金・欠損金額	-19,069千円	-16,708千円	48.6
1床当たり償却資産額(取得価額)	92,167千円	149,392千円	47.0
1床当たり償却資産額(帳簿価額)	46,084千円	74,696千円	47.0
流動比率	123.8%	329.3%	41.0
流動資産回転率	5.0回	3.6回	58.4
医業収益対総資本	2.1倍	3.4倍	47.8

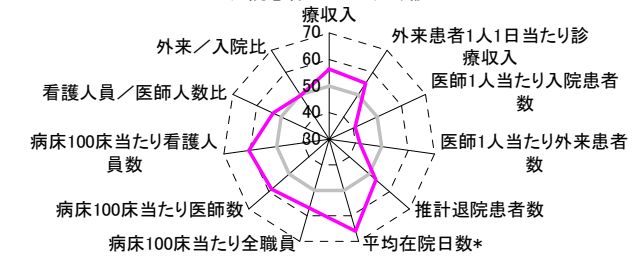
③経営指標のレーダーチャート(偏差値)



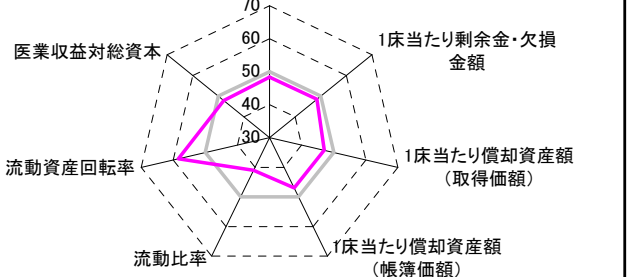
④利益構造ツリー(実数・対収益比・偏差値)



機能性分析



安全性の分析



⑤時系列分析(成長性分析)

