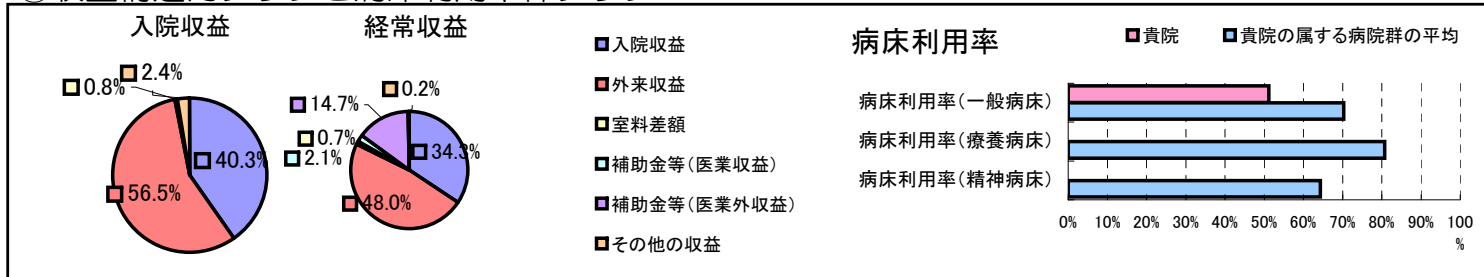


①病院環境データ

病院名 (滋賀県東近江市)東近江市立能登川病院  
 病床数 【一般病床】120床【療養病床】0床【結核病床】0床【精神病床】0床【感染症病床】0床  
 患者数 【1日平均入院患者数】61人【1日平均外来患者数】188人【推計退院患者数】1,026人  
 医療従事者数 【医師数】6人【看護人員数】48人【医療技術員数】16人【事務職員数】6人  
 市区町村データ【市区町村名】東近江市  
 【人口総数】116,797人【65歳以上人口】22,240人【高齢化率】19.0%  
 【可住地当たり人口密度】711.5人/km<sup>2</sup>【可住地面積】164.2km<sup>2</sup>  
 【一般病院数】8施設【一般診療所数】63施設【医師数】163人

⑥収益構造円グラフと病床利用率棒グラフ



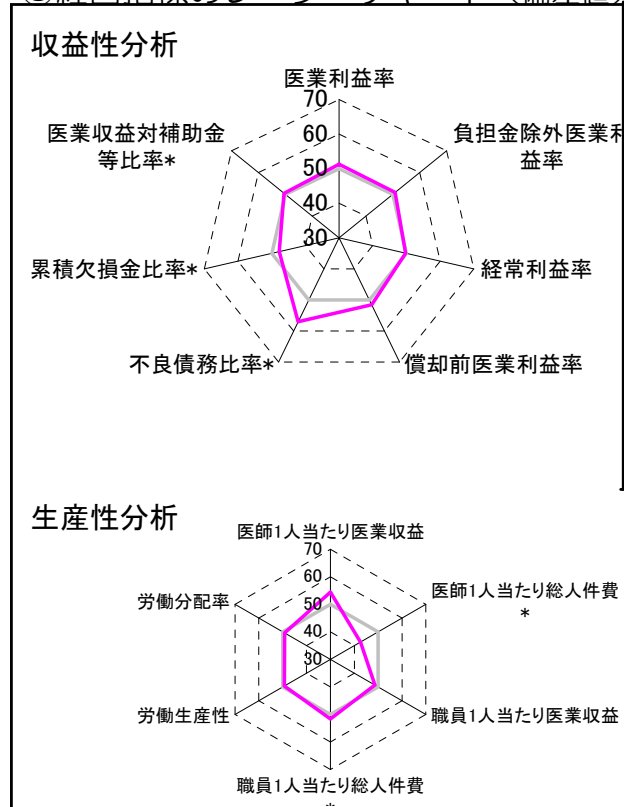
②病院群類型と経営指標ハイライト

【貴院の属する病院類型】地方中規模病院グループ(可住地当たり人口密度187.2~2,145.9人/km<sup>2</sup>かつ、一般病床50床以上350床未満)  
 【高い偏差値を示す指標】外来患者1人1日当たり診療収入、不良債務比率\*、医師1人当たり医業収益  
 【低い偏差値を示す指標】病床利用率(一般病床)、推計退院患者数、医師1人当たり総人件費\*

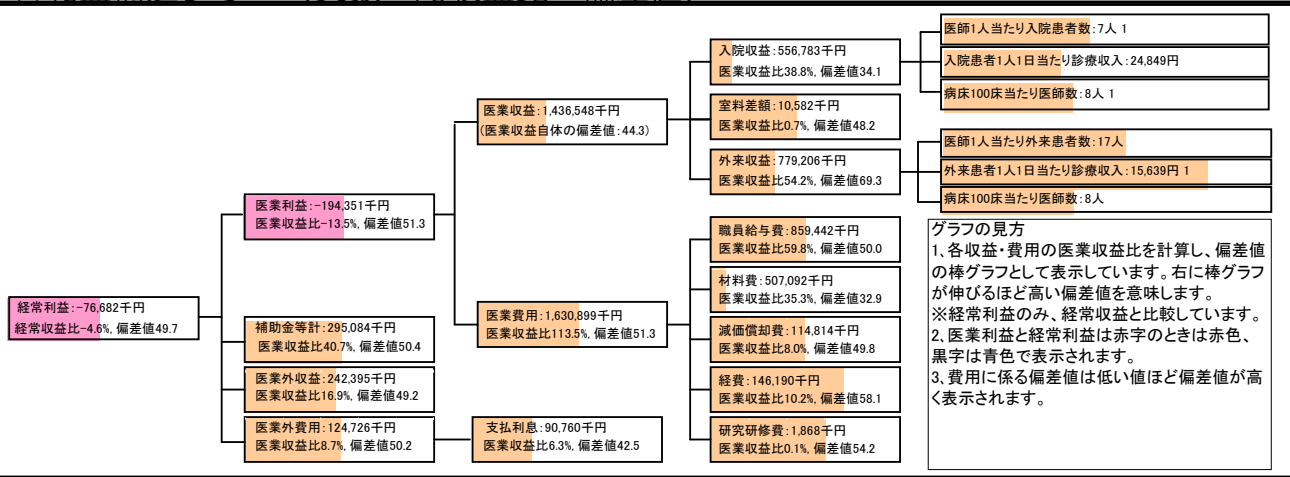
⑦経営指標分析(平均値・参照値・偏差値)

収益性分析	貴院	貴院の属する病院群の平均	偏差値
医業利益率	-13.5%	-16.1%	51.3
負担金除外医業利益率	-18.2%	-30.1%	50.9
経常利益率	-4.6%	-4.3%	49.7
償却前医業利益率	-5.5%	-8.2%	51.5
不良債務比率*	0.0%	15.8%	57.1
累積欠損金比率*	122.5%	93.0%	47.7
医業収益対補助金等比率*	20.5%	23.0%	50.5
経常収支比率	95.6%	96.4%	48.8
生産性分析			
医師1人当たり医業収益	239,425千円	186,686千円	54.4
医師1人当たり総人件費*	143,240千円	111,055千円	42.6
職員1人当たり医業収益	16,704千円	21,944千円	48.7
職員1人当たり総人件費*	9,994千円	11,584千円	51.6
労働生産性	7,755千円	8,639千円	49.4
労働分配率	128.9%	136.5%	49.2
機能性分析			
入院患者1人1日当たり診療収入	24,849円	30,290円	44.7
外来患者1人1日当たり診療収入	15,639円	9,361円	63.1
医師1人当たり入院患者数	7.4人	8.0人	48.2
医師1人当たり外来患者数	16.5人	14.9人	52.8
推計退院患者数	1,026.0人	2,557.6人	41.7
平均在院日数*	21.7日	20.8日	49.0
病床100床当たり全職員	100.2人	105.2人	48.5
病床100床当たり医師数	8.0人	9.5人	46.2
病床100床当たり看護人員数	54.4人	65.3人	43.5
看護人員/医師人数比	8.0人	7.3人	52.6
外来/入院比	2.2人	2.0人	52.8
病床利用率(一般病床)	51.2%	70.3%	38.2
病床利用率(療養病床)	0.0%	80.7%	N/A
病床利用率(精神病床)	0.0%	64.3%	N/A
安全性の分析			
1床当たり総資産額	30,701千円	146,117千円	47.1
1床当たり剰余金・欠損金額	-30,359千円	-20,387千円	46.4
1床当たり償却資産額(取得価額)	106,124千円	353,959千円	47.3
1床当たり償却資産額(帳簿価額)	53,062千円	176,979千円	47.3
流動比率	177.0%	503.7%	44.2
流動資産回転率	5.0回	3.8回	52.0
医業収益対総資本	2.6倍	13.3倍	47.4

③経営指標のレーダーチャート(偏差値)



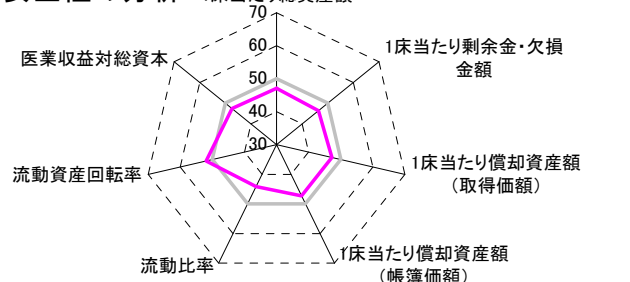
④利益構造ツリー(実数・対収益比・偏差値)



機能性分析



安全性の分析



⑤時系列分析(成長性分析)

