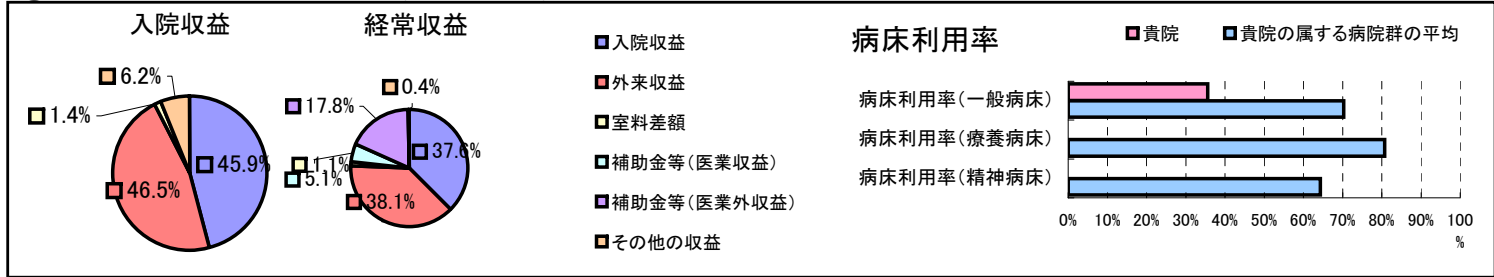


①病院環境データ

病院名 (滋賀県東近江市)東近江市立蒲生病院
 病床数 【一般病床】120床【療養病床】0床【結核病床】0床【精神病床】0床【感染症病床】0床
 患者数 【1日平均入院患者数】43人【1日平均外来患者数】228人【推計退院患者数】817人
 医療従事者数 【医師数】8人【看護人員数】43人【医療技術員数】13人【事務職員数】8人
 市区町村データ【市区町村名】東近江市
 【人口総数】116,797人【65歳以上人口】22,240人【高齢化率】19.0%
 【可住地当たり人口密度】711.5人/km²【可住地面積】164.2km²
 【一般病院数】8施設【一般診療所数】63施設【医師数】163人

⑥収益構造円グラフと病床利用率棒グラフ



②病院群類型と経営指標ハイライト

【貴院の属する病院類型】地方中規模病院グループ(可住地当たり人口密度187.2~2,145.9人/km²かつ、一般病床50床以上350床未満)
 【高い偏差値を示す指標】外来/入院比、不良債務比率*、病床100床当たり医師数
 【低い偏差値を示す指標】病床利用率(一般病床)、医師1人当たり入院患者数、経常収支比率

⑦経営指標分析(平均値・参照値・偏差値)

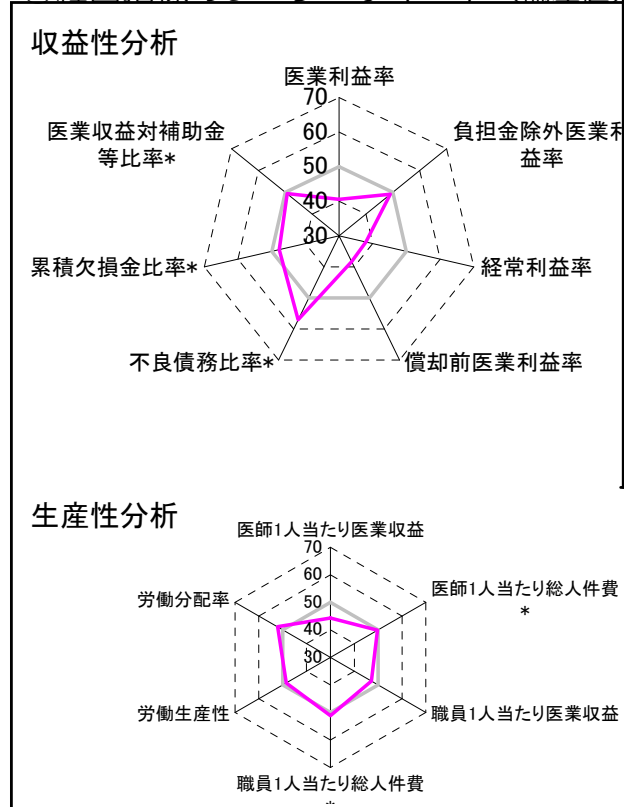
収益性分析	貴院	貴院の属する病院群の平均	偏差値
医療利益率	-34.6%	-16.1%	40.6
負担金除外医療利益率	-43.3%	-30.1%	49.0
経常利益率	-14.3%	-4.3%	38.0
償却前医療利益率	-29.1%	-8.2%	38.4
不良債務比率*	0.0%	15.8%	57.1
累積欠損金比率*	122.5%	93.0%	47.7
医療収益対補助金等比率*	26.5%	23.0%	49.3
経常収支比率	87.5%	96.4%	37.1

生産性分析	貴院	貴院の属する病院群の平均	偏差値
医師1人当たり医療収益	119,613千円	186,686千円	44.4
医師1人当たり総人件費*	112,000千円	111,055千円	49.8
職員1人当たり医療収益	11,127千円	21,944千円	47.2
職員1人当たり総人件費*	10,419千円	11,584千円	51.2
労働生産性	6,585千円	8,639千円	48.5
労働分配率	158.2%	136.5%	52.3

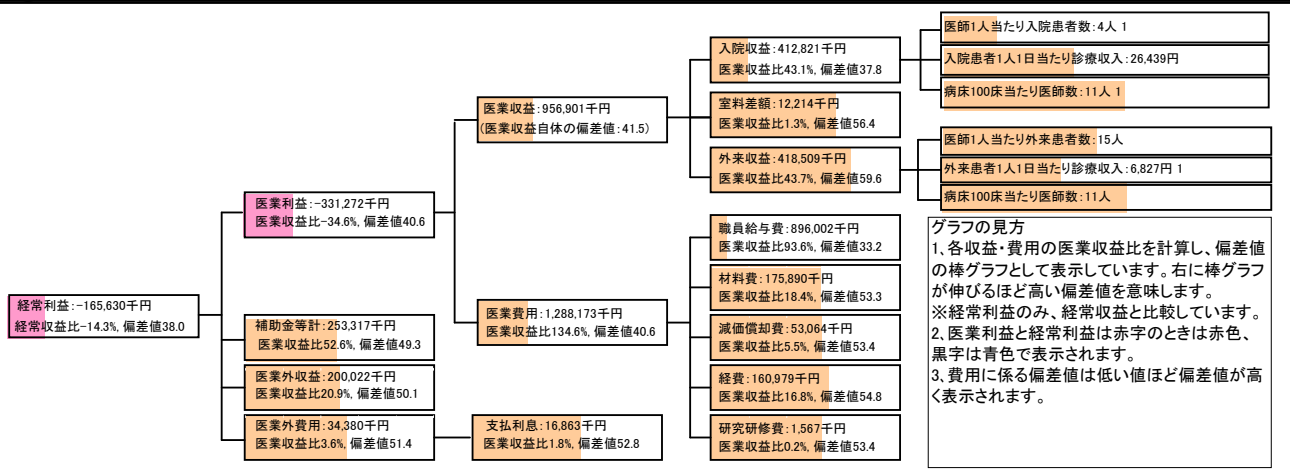
機能性分析	貴院	貴院の属する病院群の平均	偏差値
入院患者1人1日当たり診療収入	26,439円	30,290円	46.2
外来患者1人1日当たり診療収入	6,827円	9,361円	44.7
医師1人当たり入院患者数	3.7人	8.0人	36.6
医師1人当たり外来患者数	14.5人	14.9人	49.2
推計退院患者数	817.4人	2,557.6人	40.5
平均在院日数*	19.2日	20.8日	51.7
病床100床当たり全職員	91.7人	105.2人	45.9
病床100床当たり医師数	10.6人	9.5人	52.6
病床100床当たり看護人員数	50.4人	65.3人	41.2
看護人員/医師人数比	5.4人	7.3人	43.0
外来/入院比	3.9人	2.0人	73.6
病床利用率(一般病床)	35.6%	70.3%	28.6
病床利用率(療養病床)	0.0%	80.7%	N/A
病床利用率(精神病床)	0.0%	64.3%	N/A

安全性の分析	貴院	貴院の属する病院群の平均	偏差値
1床当たり総資産額	30,701千円	146,117千円	47.1
1床当たり剰余金・欠損金額	-16,479千円	-20,387千円	51.4
1床当たり償却資産額(取得価額)	106,124千円	353,959千円	47.3
1床当たり償却資産額(帳簿価額)	53,062千円	176,979千円	47.3
流動比率	177.0%	503.7%	44.2
流動資産回転率	5.0回	3.8回	52.0
医療収益対総資本	3.9倍	13.3倍	47.7

③経営指標のレーダーチャート(偏差値)



④利益構造ツリー(実数・対収益比・偏差値)



⑤時系列分析(成長性分析)

