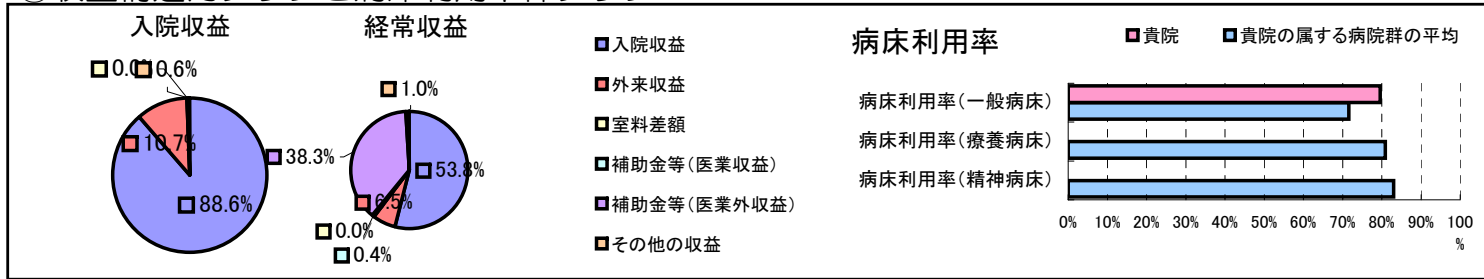


①病院環境データ

病院名 (千葉県千葉県)救急医療センター
 病床数 【一般病床】100床【療養病床】0床【結核病床】0床【精神病床】0床【感染症病床】0床
 患者数 【1日平均入院患者数】80人【1日平均外来患者数】29人【推計退院患者数】2,000人
 医療従事者数 【医師数】40人【看護人員数】172人【医療技術員数】43人【事務職員数】17人
 市区町村データ【市区町村名】千葉市
 【人口総数】924,319人【65歳以上人口】152,231人【高齢化率】16.5%
 【可住地当たり人口密度】4,213.7人/km²【可住地面積】219.4km²
 【一般病院数】40施設【一般診療所数】646施設【医師数】2,280人

⑥収益構造円グラフと病床利用率棒グラフ



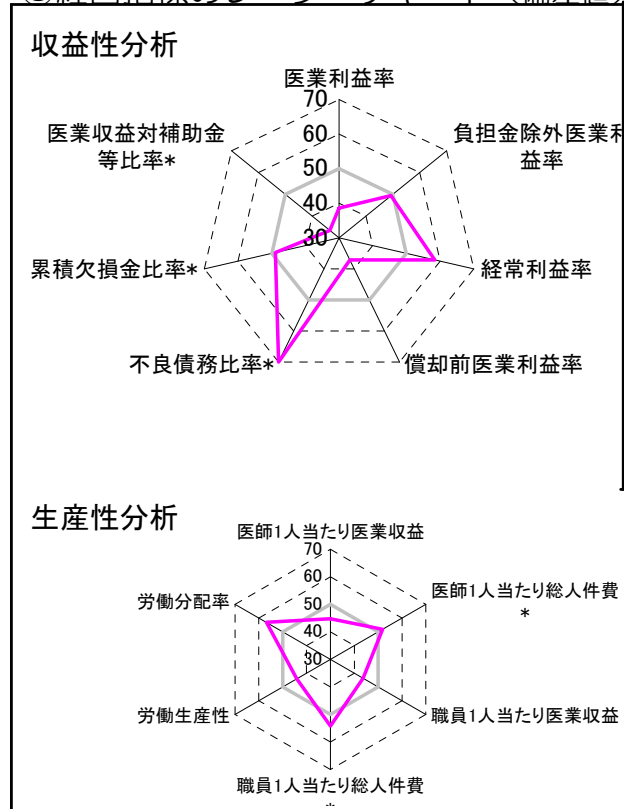
②病院群類型と経営指標ハイライト

【貴院の属する病院類型】都市非大規模病院グループ(可住地当たり人口密度2,145.9人/km²以上かつ、一般病床500床以上)
 【高い偏差値を示す指標】病床100床当たり看護人員数、病床100床当たり全職員、病床100床当たり医師数
 【低い偏差値を示す指標】外来／入院比、医業収益対補助金等比率*、医師1人当たり外来患者数

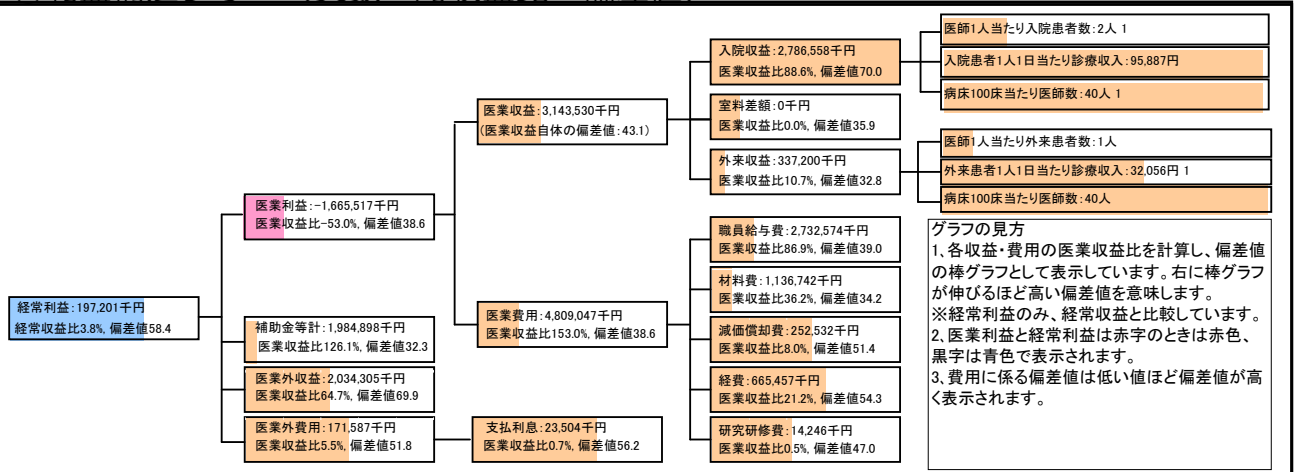
⑦経営指標分析(平均値・参照値・偏差値)

収益性分析	貴院	貴院の属する病院群の平均	偏差値
医業利益率	-53.0%	-23.2%	38.6
負担金除外医業利益率	-53.0%	-42.7%	49.3
経常利益率	3.8%	-7.6%	58.4
償却前医業利益率	-44.9%	-13.4%	37.1
不良債務比率*	0.0%	10.3%	73.5
累積欠損金比率*	98.7%	90.1%	48.9
医業収益対補助金等比率*	63.1%	24.5%	33.5
経常収支比率	104.0%	94.1%	60.4
生産性分析			
医師1人当たり医業収益	78,588千円	152,424千円	44.8
医師1人当たり総人件費*	68,314千円	98,345千円	51.9
職員1人当たり医業収益	11,108千円	45,575千円	43.8
職員1人当たり総人件費*	9,656千円	26,375千円	54.2
労働生産性	3,821千円	17,016千円	44.0
労働分配率	252.7%	149.9%	56.9
機能性分析			
入院患者1人1日当たり診療収入	95,887円	43,184円	82.4
外来患者1人1日当たり診療収入	32,056円	14,435円	55.1
医師1人当たり入院患者数	2.0人	4.7人	37.9
医師1人当たり外来患者数	0.7人	8.4人	33.6
推計退院患者数	2,000.0人	5,468.3人	39.3
平均在院日数*	14.6日	17.4日	52.4
病床100床当たり全職員	282.8人	119.0人	88.9
病床100床当たり医師数	40.0人	16.1人	82.9
病床100床当たり看護人員数	178.2人	75.7人	98.7
看護人員／医師人数比	4.3人	5.2人	44.0
外来／入院比	0.4人	1.9人	33.2
病床利用率(一般病床)	79.6%	71.6%	54.8
病床利用率(療養病床)	0.0%	80.9%	N/A
病床利用率(精神病床)	0.0%	83.1%	N/A
安全性の分析			
1床当たり総資産額	459,904千円	204,411千円	55.0
1床当たり剰余金・欠損金額	20,482千円	-27,447千円	65.2
1床当たり償却資産額(取得価額)	1,578,662千円	513,380千円	58.7
1床当たり償却資産額(帳簿価額)	789,331千円	256,690千円	58.7
流動比率	190.9%	272.0%	47.2
流動資産回転率	4.2回	4.1回	50.5
医業収益対総資本	14.6倍	13.4倍	50.5

③経営指標のレーダーチャート(偏差値)



④利益構造ツリー(実数・対収益比・偏差値)



⑤時系列分析(成長性分析)

