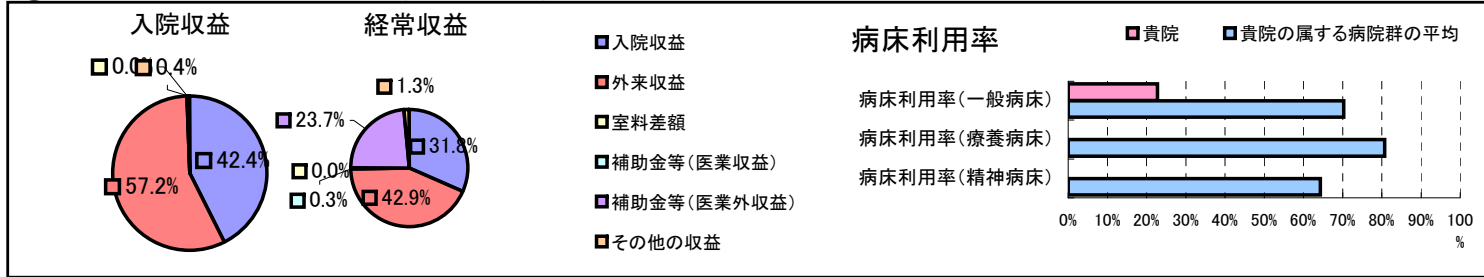


①病院環境データ

病院名 (千葉県千葉県)東金病院  
 病床数 【一般病床】179床【療養病床】0床【結核病床】12床【精神病床】0床【感染症病床】0床  
 患者数 【1日平均入院患者数】41人【1日平均外来患者数】162人【推計退院患者数】1,237人  
 医療従事者数 【医師数】8人【看護人員数】56人【医療技術員数】18人【事務職員数】11人  
 市区町村データ【市区町村名】東金市  
 【人口総数】61,701人【65歳以上人口】10,967人【高齢化率】17.8%  
 【可住地当たり人口密度】867.9人/km<sup>2</sup>【可住地面積】71.1km<sup>2</sup>  
 【一般病院数】3施設【一般診療所数】38施設【医師数】70人

⑥収益構造円グラフと病床利用率棒グラフ



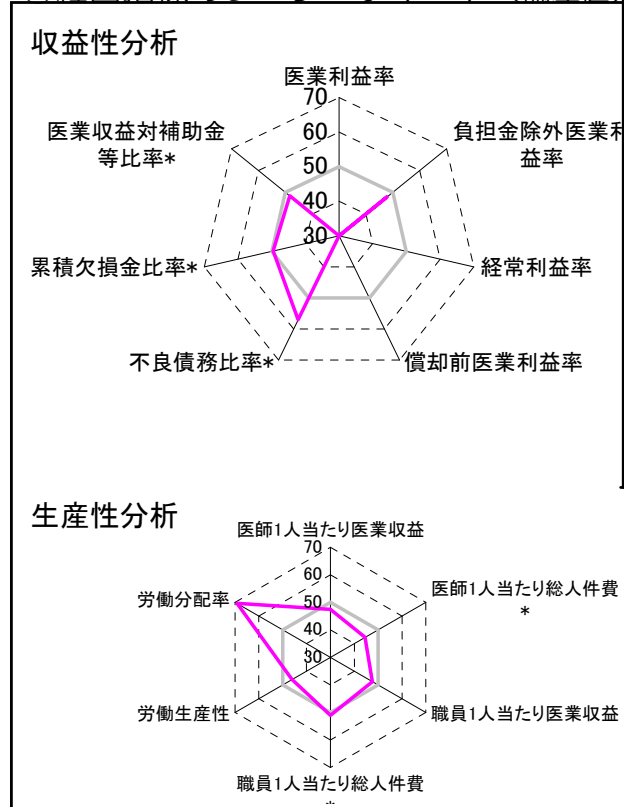
②病院群類型と経営指標ハイライト

【貴院の属する病院類型】地方中規模病院グループ(可住地当たり人口密度187.2~2,145.9人/km<sup>2</sup>かつ、一般病床50床以上350床未満)  
 【高い偏差値を示す指標】労働分配率、外来/入院比、外来患者1人1日当たり診療収入  
 【低い偏差値を示す指標】病床利用率(一般病床)、経常利益率、経常収支比率

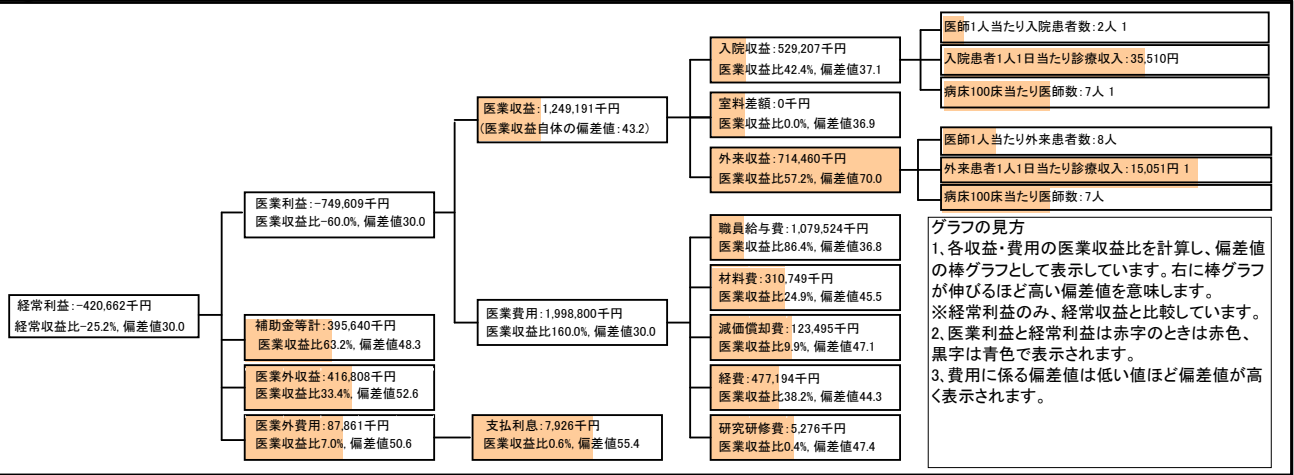
⑦経営指標分析(平均値・参照値・偏差値)

収益性分析	貴院	貴院の属する病院群の平均	偏差値
医業利益率	-60.0%	-16.1%	27.7
負担金除外医業利益率	-60.0%	-30.1%	47.8
経常利益率	-25.2%	-4.3%	24.8
償却前医業利益率	-50.1%	-8.2%	26.6
不良債務比率*	0.0%	15.8%	57.1
累積欠損金比率*	98.7%	93.0%	49.6
医業収益対補助金等比率*	31.7%	23.0%	48.4
経常収支比率	79.8%	96.4%	25.9
生産性分析			
医師1人当たり医業収益	156,149千円	186,686千円	47.4
医師1人当たり総人件費*	134,941千円	111,055千円	44.5
職員1人当たり医業収益	12,247千円	21,944千円	47.5
職員1人当たり総人件費*	10,584千円	11,584千円	51.0
労働生産性	3,286千円	8,639千円	46.1
労働分配率	322.1%	136.5%	69.2
機能性分析			
入院患者1人1日当たり診療収入	35,510円	30,290円	55.1
外来患者1人1日当たり診療収入	15,051円	9,361円	61.9
医師1人当たり入院患者数	2.4人	8.0人	32.5
医師1人当たり外来患者数	7.5人	14.9人	36.6
推計退院患者数	1,236.8人	2,557.6人	42.8
平均在院日数*	12.1日	20.8日	59.6
病床100床当たり全職員	56.5人	105.2人	35.3
病床100床当たり医師数	6.8人	9.5人	43.2
病床100床当たり看護人員数	30.9人	65.3人	29.7
看護人員/医師人数比	7.0人	7.3人	49.0
外来/入院比	3.2人	2.0人	64.6
病床利用率(一般病床)	22.8%	70.3%	20.7
病床利用率(療養病床)	0.0%	80.7%	N/A
病床利用率(精神病床)	0.0%	64.3%	N/A
安全性の分析			
1床当たり総資産額	240,788千円	146,117千円	52.4
1床当たり剰余金・欠損金額	-68,070千円	-20,387千円	32.7
1床当たり償却資産額(取得価額)	826,524千円	353,959千円	55.1
1床当たり償却資産額(帳簿価額)	413,262千円	176,979千円	55.1
流動比率	190.9%	503.7%	44.4
流動資産回転率	4.2回	3.8回	50.7
医業収益対総資本	36.8倍	13.3倍	55.6

③経営指標のレーダーチャート(偏差値)



④利益構造ツリー(実数・対収益比・偏差値)



⑤時系列分析(成長性分析)

