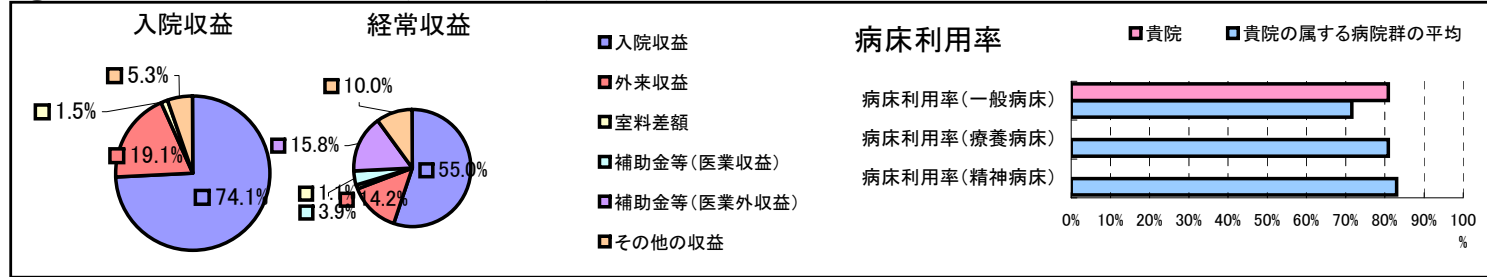


①病院環境データ

病院名 (千葉県松戸市)福祉医療センター東松戸病院
 病床数 【一般病床】198床【療養病床】0床【結核病床】0床【精神病床】0床【感染症病床】0床
 患者数 【1日平均入院患者数】160人【1日平均外来患者数】173人【推計退院患者数】1,147人
 医療従事者数 【医師数】13人【看護人員数】77人【医療技術員数】24人【事務職員数】13人
 市区町村データ【市区町村名】松戸市
 【人口総数】472,579人【65歳以上人口】76,971人【高齢化率】16.3%
 【可住地当たり人口密度】7,982.8人/km²【可住地面積】59.2km²
 【一般病院数】19施設【一般診療所数】290施設【医師数】695人

⑥収益構造円グラフと病床利用率棒グラフ



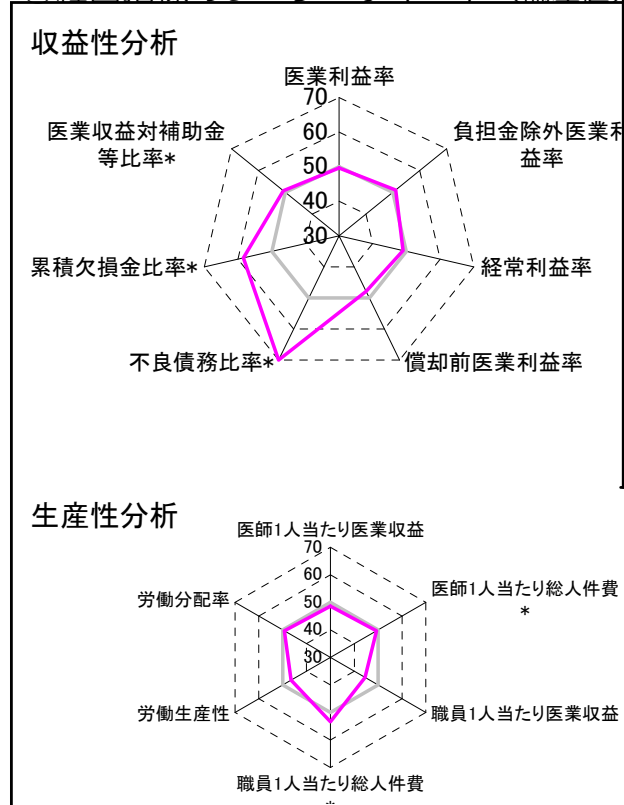
②病院群類型と経営指標ハイライト

【貴院の属する病院類型】都市非大規模病院グループ(可住地当たり人口密度2,145.9人/km²以上かつ、一般病床500床以上)
 【高い偏差値を示す指標】医師1人当たり入院患者数、不良債務比率*、累積欠損金比率*
 【低い偏差値を示す指標】平均在院日数*、入院患者1人1日当たり診療収入、推計退院患者数

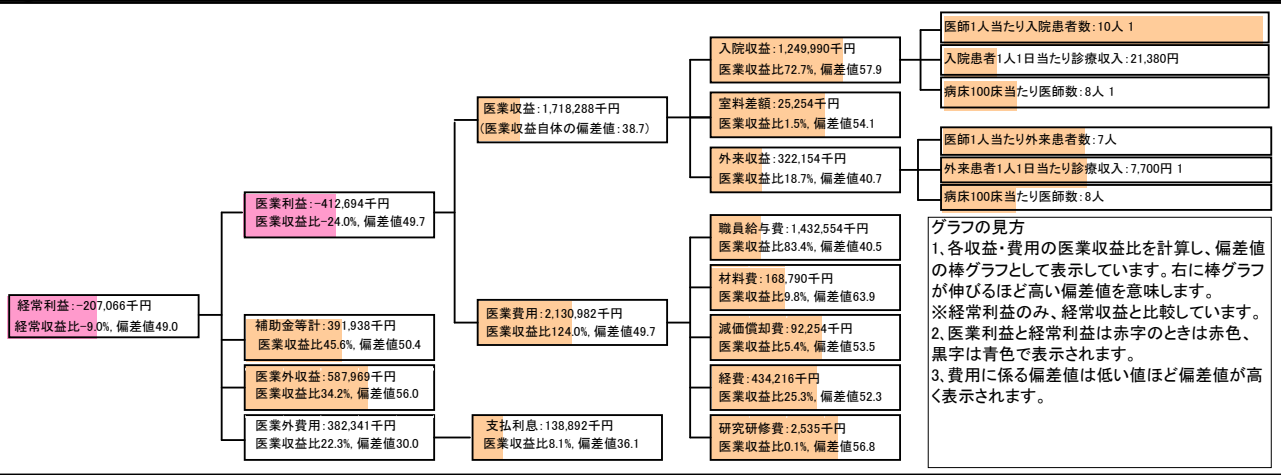
⑦経営指標分析(平均値・参照値・偏差値)

収益性分析	貴院	貴院の属する病院群の平均	偏差値
医業利益率	-24.0%	-23.2%	49.7
負担金除外医業利益率	-26.4%	-42.7%	51.1
経常利益率	-9.0%	-7.6%	49.0
償却前医業利益率	-18.6%	-13.4%	47.9
不良債務比率*	0.0%	10.3%	73.5
累積欠損金比率*	24.3%	90.1%	58.4
医業収益対補助金等比率*	22.8%	24.5%	50.7
経常収支比率	91.8%	94.1%	47.6
生産性分析			
医師1人当たり医業収益	132,176千円	152,424千円	48.6
医師1人当たり総人件費*	110,196千円	98,345千円	49.3
職員1人当たり医業収益	15,621千円	45,575千円	44.6
職員1人当たり総人件費*	13,023千円	26,375千円	53.3
労働生産性	9,295千円	17,016千円	46.5
労働分配率	140.1%	149.9%	49.3
機能性分析			
入院患者1人1日当たり診療収入	21,380円	43,184円	36.6
外来患者1人1日当たり診療収入	7,700円	14,435円	48.0
医師1人当たり入院患者数	10.2人	4.7人	74.1
医師1人当たり外来患者数	7.3人	8.4人	47.7
推計退院患者数	1,147.3人	5,468.3人	36.7
平均在院日数*	50.9日	17.4日	21.0
病床100床当たり全職員	87.2人	119.0人	42.4
病床100床当たり医師数	8.2人	16.1人	39.1
病床100床当たり看護人員数	53.6人	75.7人	39.5
看護人員/医師人数比	5.9人	5.2人	54.5
外来/入院比	0.7人	1.9人	37.1
病床利用率(一般病床)	80.9%	71.6%	55.6
病床利用率(療養病床)	0.0%	80.9%	N/A
病床利用率(精神病床)	0.0%	83.1%	N/A
安全性の分析			
1床当たり総資産額	106,695千円	204,411千円	48.1
1床当たり剰余金・欠損金額	-3,591千円	-27,447千円	57.6
1床当たり償却資産額(取得価額)	225,007千円	513,380千円	47.6
1床当たり償却資産額(帳簿価額)	112,504千円	256,690千円	47.6
流動比率	381.2%	272.0%	53.7
流動資産回転率	3.3回	4.1回	45.5
医業収益対総資本	12.3倍	13.4倍	49.6

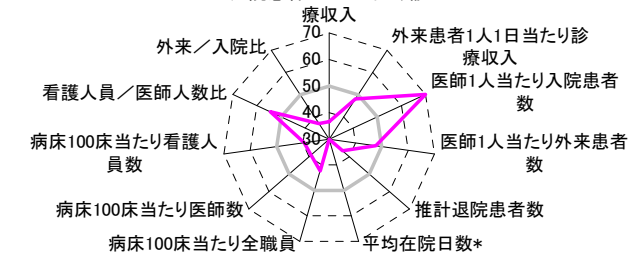
③経営指標のレーダーチャート(偏差値)



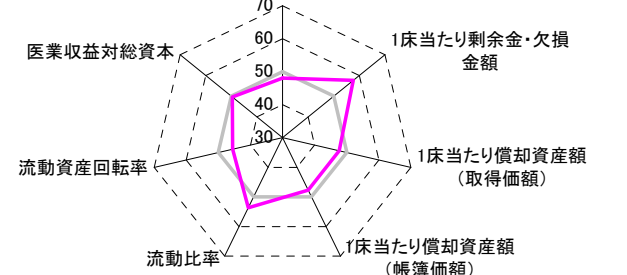
④利益構造ツリー(実数・対収益比・偏差値)



機能性分析



安全性の分析



⑤時系列分析(成長性分析)

