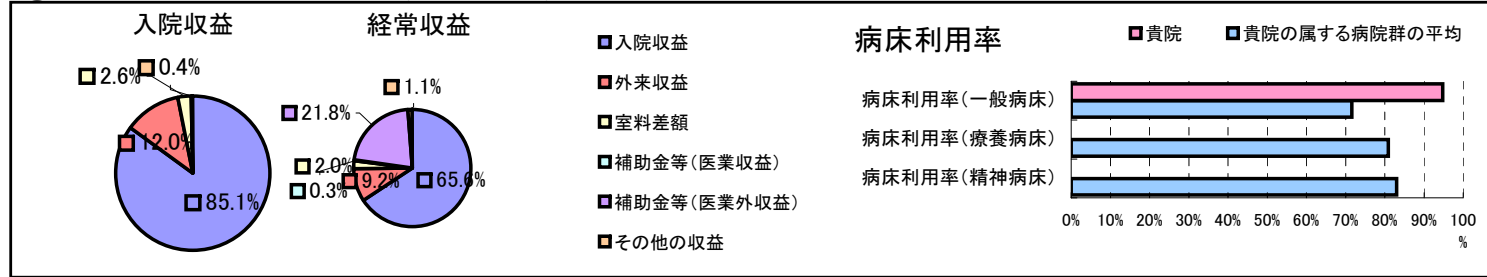


①病院環境データ

病院名 (千葉県市川市)リハビリテーション病院
 病床数 【一般病床】100床【療養病床】0床【結核病床】0床【精神病床】0床【感染症病床】0床
 患者数 【1日平均入院患者数】95人【1日平均外来患者数】65人【推計退院患者数】349人
 医療従事者数 【医師数】8人【看護人員数】42人【医療技術員数】49人【事務職員数】10人
 市区町村データ【市区町村名】市川市
 【人口総数】466,608人【65歳以上人口】65,743人【高齢化率】14.1%
 【可住地当たり人口密度】8,317.4人/km²【可住地面積】56.1km²
 【一般病院数】13施設【一般診療所数】304施設【医師数】574人

⑥収益構造円グラフと病床利用率棒グラフ



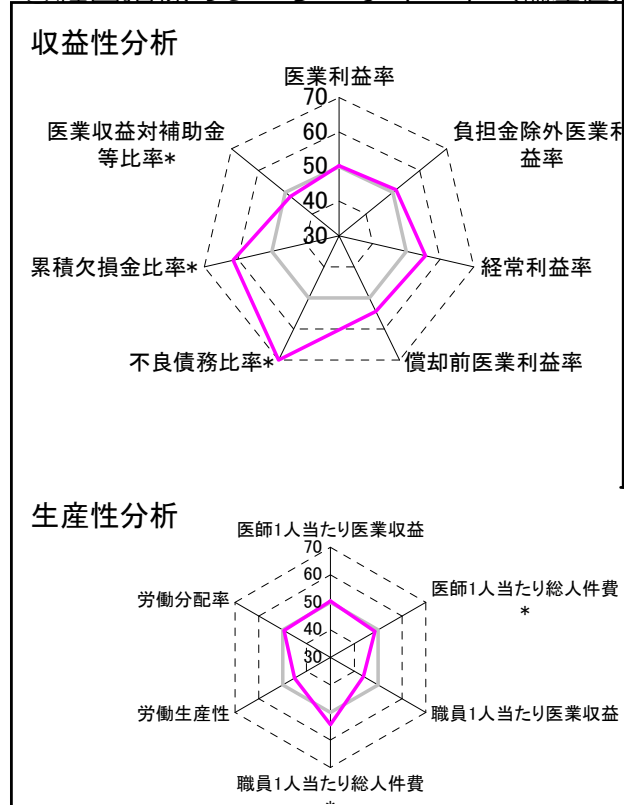
②病院群類型と経営指標ハイライト

【貴院の属する病院類型】都市非大規模病院グループ(可住地当たり人口密度2,145.9人/km²以上かつ、一般病床500床以上)
 【高い偏差値を示す指標】流動比率、医師1人当たり入院患者数、不良債務比率*
 【低い偏差値を示す指標】平均在院日数*、流動資産回転率、推計退院患者数

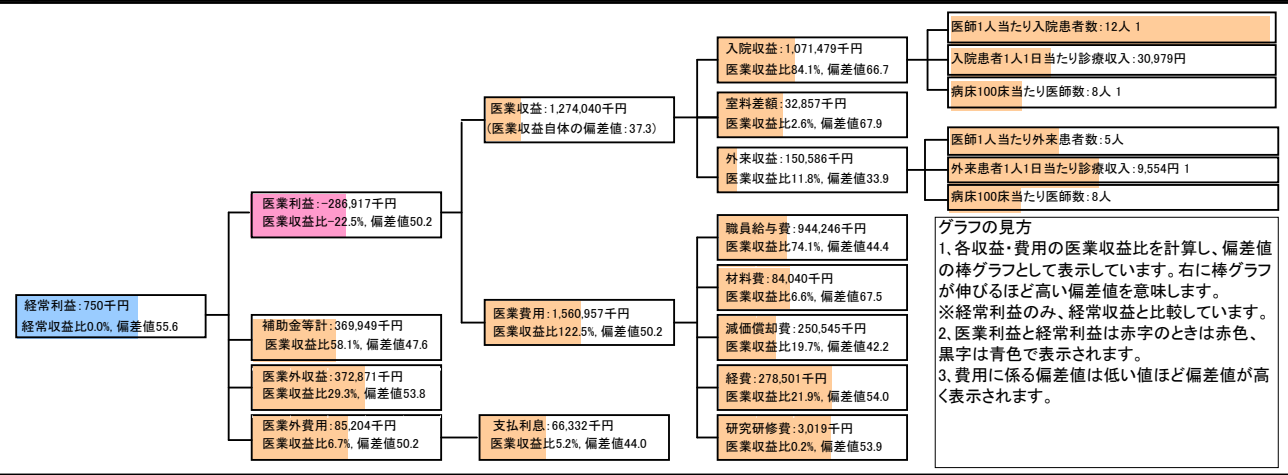
⑦経営指標分析(平均値・参照値・偏差値)

収益性分析	貴院	貴院の属する病院群の平均	偏差値
医業利益率	-22.5%	-23.2%	50.2
負担金除外医業利益率	-23.9%	-42.7%	51.2
経常利益率	0.0%	-7.6%	55.6
償却前医業利益率	-2.9%	-13.4%	54.3
不良債務比率*	0.0%	10.3%	73.5
累積欠損金比率*	0.0%	90.1%	61.5
医業収益対補助金等比率*	29.0%	24.5%	48.1
経常収支比率	100.0%	94.1%	56.2
生産性分析			
医師1人当たり医業収益	159,255千円	152,424千円	50.5
医師1人当たり総人件費*	118,031千円	98,345千円	48.8
職員1人当たり医業収益	11,582千円	45,575千円	43.9
職員1人当たり総人件費*	8,584千円	26,375千円	54.4
労働生産性	6,003千円	17,016千円	45.0
労働分配率	143.0%	149.9%	49.5
機能性分析			
入院患者1人1日当たり診療収入	30,979円	43,184円	42.5
外来患者1人1日当たり診療収入	9,554円	14,435円	48.6
医師1人当たり入院患者数	11.8人	4.7人	81.2
医師1人当たり外来患者数	5.4人	8.4人	43.6
推計退院患者数	349.2人	5,468.3人	34.2
平均在院日数*	99.3日	17.4日	-20.9
病床100床当たり全職員	121.4人	119.0人	50.6
病床100床当たり医師数	8.0人	16.1人	38.8
病床100床当たり看護人員数	54.4人	75.7人	39.9
看護人員/医師人数比	5.3人	5.2人	50.1
外来/入院比	0.5人	1.9人	34.2
病床利用率(一般病床)	94.8%	71.6%	63.9
病床利用率(療養病床)	0.0%	80.9%	N/A
病床利用率(精神病床)	0.0%	83.1%	N/A
安全性の分析			
1床当たり総資産額	70,035千円	204,411千円	47.4
1床当たり剰余金・欠損金額	0千円	-27,447千円	58.7
1床当たり償却資産額(取得価額)	153,706千円	513,380千円	47.0
1床当たり償却資産額(帳簿価額)	76,853千円	256,690千円	47.0
流動比率	2432.2%	272.0%	123.8
流動資産回転率	0.7回	4.1回	31.6
医業収益対総資本	5.5倍	13.4倍	46.9

③経営指標のレーダーチャート(偏差値)



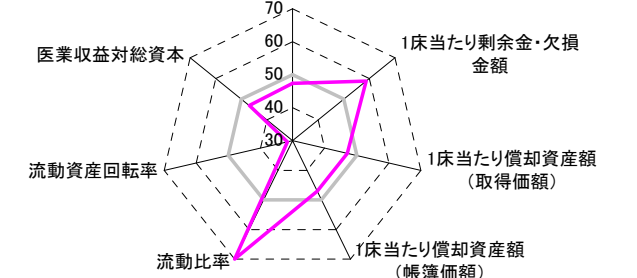
④利益構造ツリー(実数・対収益比・偏差値)



機能性分析



安全性の分析



⑤時系列分析(成長性分析)

