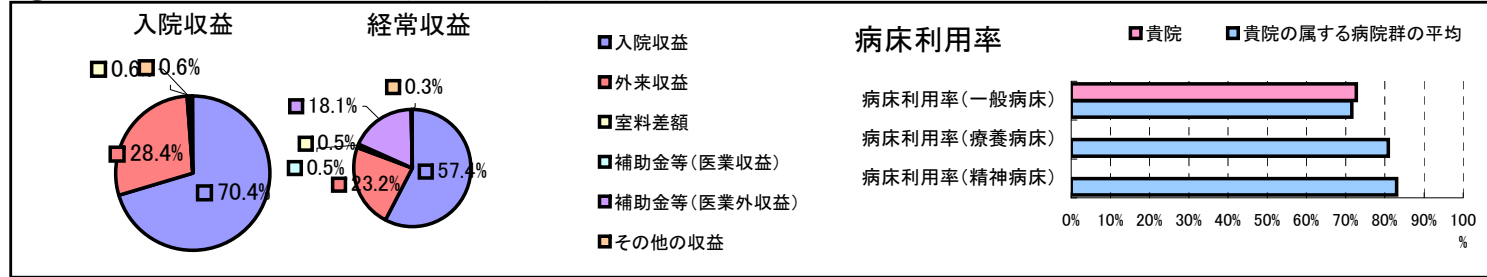


①病院環境データ

病院名 (千葉県千葉市)海浜病院  
 病床数 【一般病床】301床【療養病床】0床【結核病床】0床【精神病床】0床【感染症病床】0床  
 患者数 【1日平均入院患者数】219人【1日平均外来患者数】641人【推計退院患者数】6,344人  
 医療従事者数 【医師数】53人【看護人員数】240人【医療技術員数】44人【事務職員数】24人  
 市区町村データ【市区町村名】千葉市  
 【人口総数】924,319人【65歳以上人口】152,231人【高齢化率】16.5%  
 【可住地当たり人口密度】4,213.7人/km<sup>2</sup>【可住地面積】219.4km<sup>2</sup>  
 【一般病院数】40施設【一般診療所数】646施設【医師数】2,280人

⑥収益構造円グラフと病床利用率棒グラフ



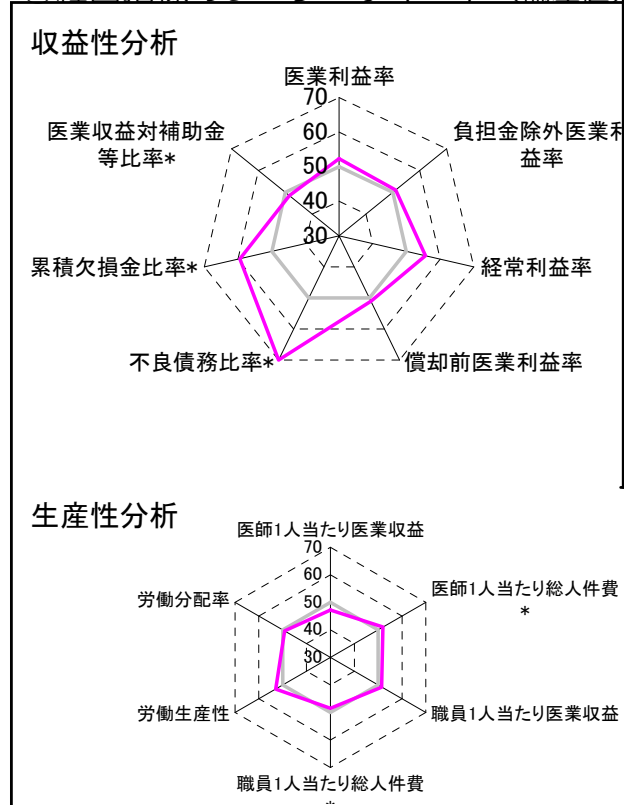
②病院群類型と経営指標ハイライト

【貴院の属する病院類型】都市非大規模病院グループ(可住地当たり人口密度2,145.9人/km<sup>2</sup>以上かつ、一般病床500床以上)  
 【高い偏差値を示す指標】不良債務比率\*, 累積欠損金比率\*, 病床100床当たり看護人員数  
 【低い偏差値を示す指標】流動資産回転率、看護人員/医師人数比、医業収益対総資本

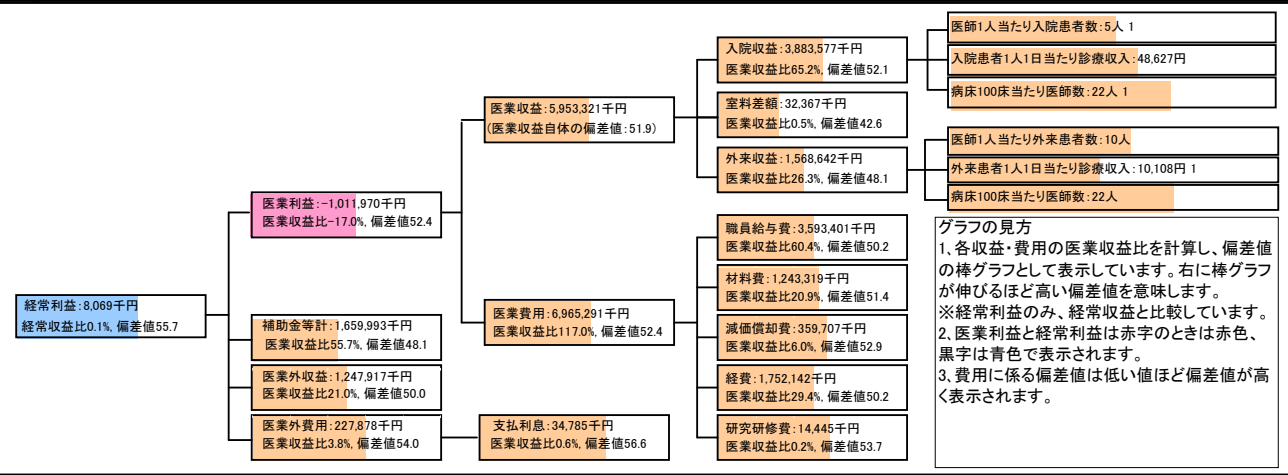
⑦経営指標分析(平均値・参照値・偏差値)

収益性分析	貴院	貴院の属する病院群の平均	偏差値
医業利益率	-17.0%	-23.2%	52.4
負担金除外医業利益率	-26.2%	-42.7%	51.1
経常利益率	0.1%	-7.6%	55.7
償却前医業利益率	-11.0%	-13.4%	51.0
不良債務比率*	0.0%	10.3%	73.5
累積欠損金比率*	16.4%	90.1%	59.4
医業収益対補助金等比率*	27.9%	24.5%	48.6
経常収支比率	100.1%	94.1%	56.3
生産性分析			
医師1人当たり医業収益	112,327千円	152,424千円	47.2
医師1人当たり総人件費*	67,800千円	98,345千円	51.9
職員1人当たり医業収益	54,121千円	45,575千円	51.5
職員1人当たり総人件費*	32,667千円	26,375千円	48.4
労働生産性	23,599千円	17,016千円	53.0
労働分配率	138.4%	149.9%	49.2
機能性分析			
入院患者1人1日当たり診療収入	48,627円	43,184円	53.3
外来患者1人1日当たり診療収入	10,108円	14,435円	48.7
医師1人当たり入院患者数	4.9人	4.7人	50.7
医師1人当たり外来患者数	9.6人	8.4人	52.6
推計退院患者数	6,344.0人	5,468.3人	52.7
平均在院日数*	12.6日	17.4日	54.1
病床100床当たり全職員	143.0人	119.0人	55.7
病床100床当たり医師数	21.6人	16.1人	57.5
病床100床当たり看護人員数	91.9人	75.7人	57.7
看護人員/医師人数比	4.5人	5.2人	45.5
外来/入院比	1.9人	1.9人	50.5
病床利用率(一般病床)	72.7%	71.6%	50.6
病床利用率(療養病床)	0.0%	80.9%	N/A
病床利用率(精神病床)	0.0%	83.1%	N/A
安全性の分析			
1床当たり総資産額	102,826千円	204,411千円	48.0
1床当たり剰余金・欠損金額	-3,531千円	-27,447千円	57.6
1床当たり償却資産額(取得価額)	248,418千円	513,380千円	47.8
1床当たり償却資産額(帳簿価額)	124,209千円	256,690千円	47.8
流動比率	299.4%	272.0%	50.9
流動資産回転率	3.2回	4.1回	44.8
医業収益対総資本	5.2倍	13.4倍	46.8

③経営指標のレーダーチャート(偏差値)



④利益構造ツリー(実数・対収益比・偏差値)



⑤時系列分析(成長性分析)

