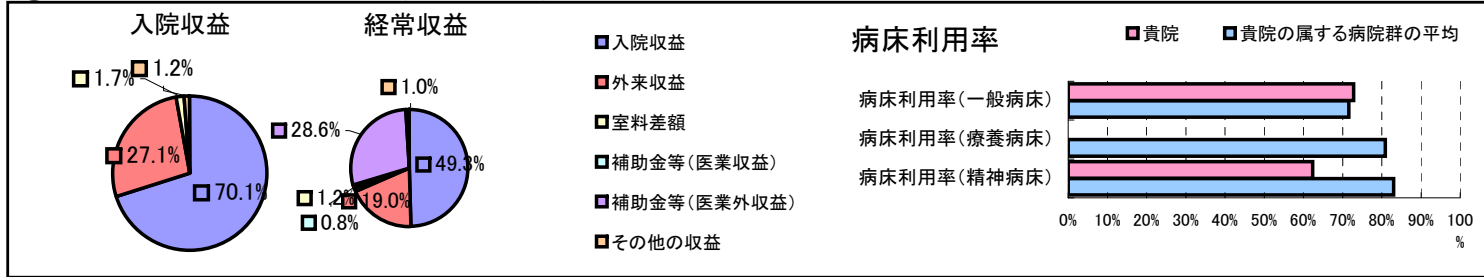


①病院環境データ

病院名 (千葉県千葉市)青葉病院
 病床数 【一般病床】314床【療養病床】0床【結核病床】0床【精神病床】60床【感染症病床】6床
 患者数 【1日平均入院患者数】266人【1日平均外来患者数】828人【推計退院患者数】9,074人
 医療従事者数 【医師数】54人【看護人員数】257人【医療技術員数】45人【事務職員数】22人
 市区町村データ【市区町村名】千葉市
 【人口総数】924,319人【65歳以上人口】152,231人【高齢化率】16.5%
 【可住地当たり人口密度】4,213.7人/km²【可住地面積】219.4km²
 【一般病院数】40施設【一般診療所数】646施設【医師数】2,280人

⑥収益構造円グラフと病床利用率棒グラフ



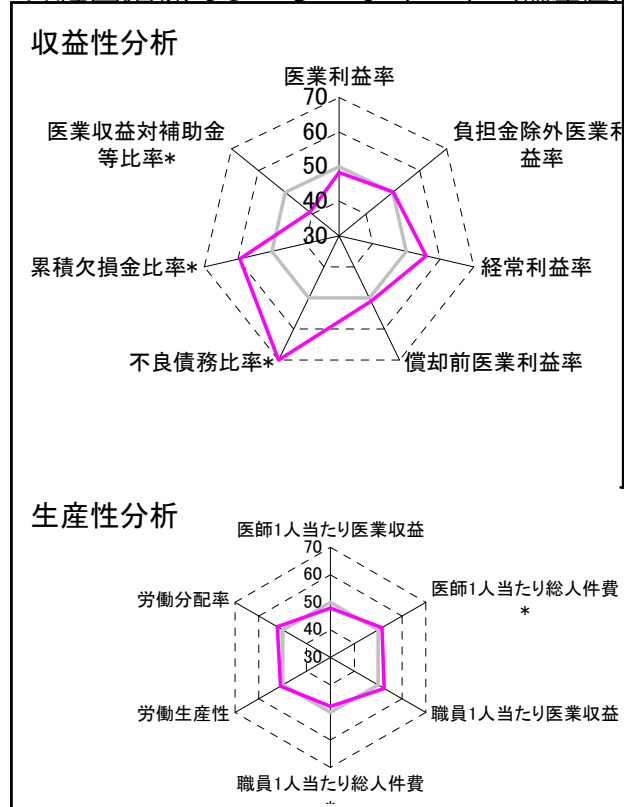
②病院群類型と経営指標ハイライト

【貴院の属する病院類型】都市非大規模病院グループ(可住地当たり人口密度2,145.9人/km²以上かつ、一般病床500床以上)
 【高い偏差値を示す指標】不良債務比率*, 推計退院患者数、累積欠損金比率*
 【低い偏差値を示す指標】病床利用率(精神病床)、医業収益対補助金等比率*, 流動資産回転率

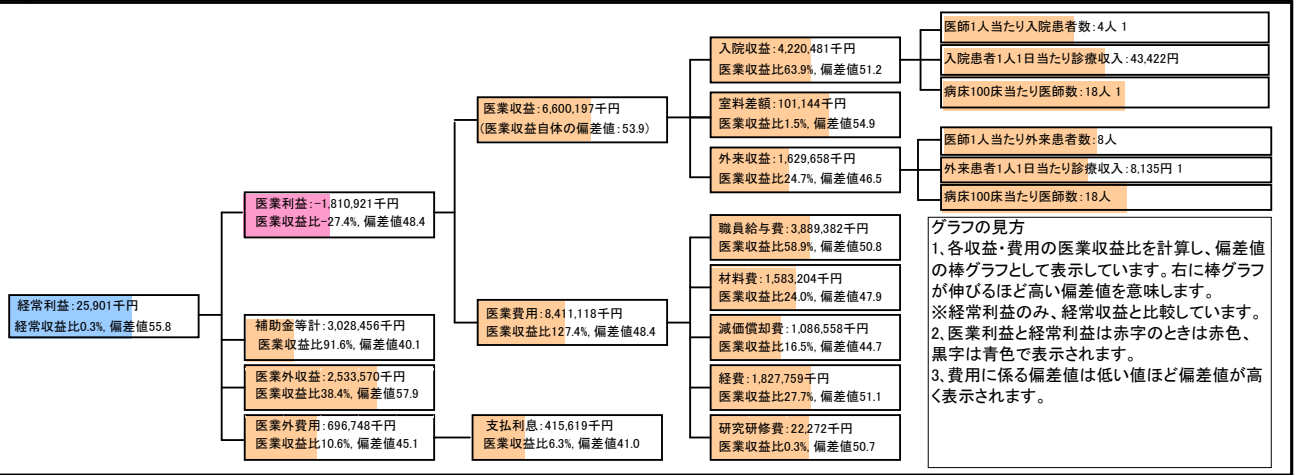
⑦経営指標分析(平均値・参照値・偏差値)

収益性分析	貴院	貴院の属する病院群の平均	偏差値
医業利益率	-27.4%	-23.2%	48.4
負担金除外医業利益率	-39.7%	-42.7%	50.2
経常利益率	0.3%	-7.6%	55.8
償却前医業利益率	-11.0%	-13.4%	51.0
不良債務比率*	0.0%	10.3%	73.5
累積欠損金比率*	16.4%	90.1%	59.4
医業収益対補助金等比率*	45.9%	24.5%	40.8
経常収支比率	100.3%	94.1%	56.5
生産性分析			
医師1人当たり医業収益	122,226千円	152,424千円	47.9
医師1人当たり総人件費*	72,026千円	98,345千円	51.7
職員1人当たり医業収益	60,002千円	45,575千円	52.6
職員1人当たり総人件費*	35,358千円	26,375千円	47.8
労働生産性	19,098千円	17,016千円	50.9
労働分配率	185.1%	149.9%	52.4
機能性分析			
入院患者1人1日当たり診療収入	43,422円	43,184円	50.1
外来患者1人1日当たり診療収入	8,135円	14,435円	48.2
医師1人当たり入院患者数	3.9人	4.7人	46.3
医師1人当たり外来患者数	8.0人	8.4人	49.2
推計退院患者数	9,073.8人	5,468.3人	61.1
平均在院日数*	10.7日	17.4日	55.8
病床100床当たり全職員	117.1人	119.0人	49.5
病床100床当たり医師数	18.1人	16.1人	52.7
病床100床当たり看護人員数	74.1人	75.7人	49.2
看護人員/医師人数比	4.8人	5.2人	47.0
外来/入院比	2.1人	1.9人	51.8
病床利用率(一般病床)	72.8%	71.6%	50.7
病床利用率(療養病床)	0.0%	80.9%	N/A
病床利用率(精神病床)	62.4%	83.1%	35.2
安全性の分析			
1床当たり総資産額	81,449千円	204,411千円	47.6
1床当たり剰余金・欠損金額	-8,045千円	-27,447千円	56.2
1床当たり償却資産額(取得価額)	196,773千円	513,380千円	47.4
1床当たり償却資産額(帳簿価額)	98,386千円	256,690千円	47.4
流動比率	299.4%	272.0%	50.9
流動資産回転率	3.2回	4.1回	44.8
医業収益対総資本	4.7倍	13.4倍	46.6

③経営指標のレーダーチャート(偏差値)



④利益構造ツリー(実数・対収益比・偏差値)



⑤時系列分析(成長性分析)

