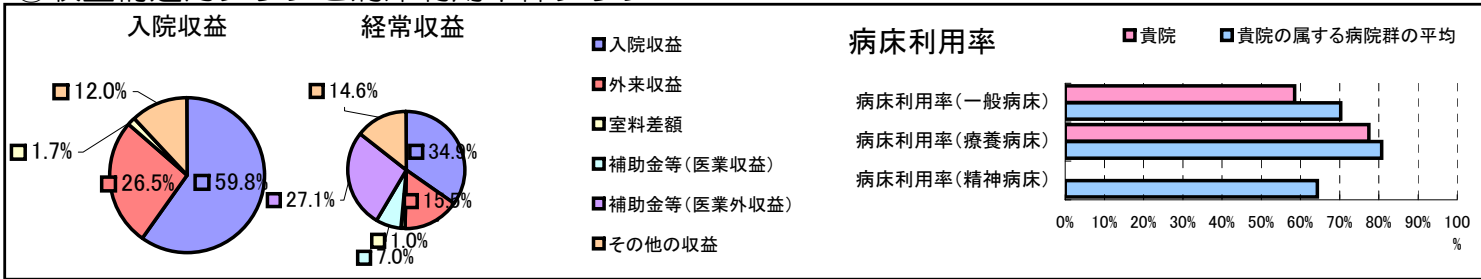


①病院環境データ

病院名 (宮城県女川町)女川町立病院  
 病床数 【一般病床】50床【療養病床】48床【結核病床】0床【精神病床】0床【感染症病床】0床  
 患者数 【1日平均入院患者数】66人【1日平均外来患者数】151人【推計退院患者数】1,338人  
 医療従事者数 【医師数】3人【看護人員数】58人【医療技術員数】27人【事務職員数】11人  
 市区町村データ【市区町村名】女川町  
 【人口総数】10,723人【65歳以上人口】3,217人【高齢化率】30.0%  
 【可住地当たり人口密度】1,106.6人/km<sup>2</sup>【可住地面積】9.7km<sup>2</sup>  
 【一般病院数】1施設【一般診療所数】4施設【医師数】7人

⑥収益構造円グラフと病床利用率棒グラフ



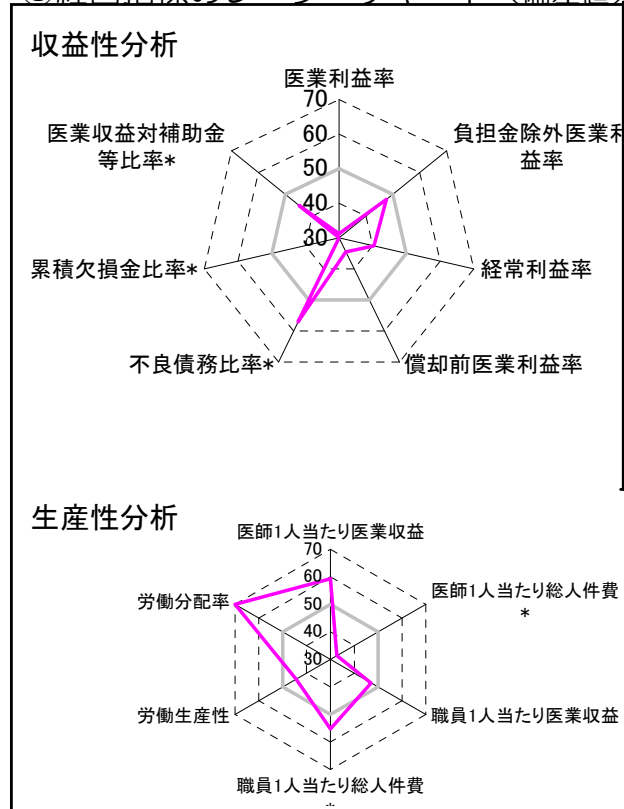
②病院群類型と経営指標ハイライト

【貴院の属する病院類型】地方中規模病院グループ(可住地当たり人口密度187.2~2,145.9人/km<sup>2</sup>かつ、一般病床50床以上350床未満)  
 【高い偏差値を示す指標】労働分配率、看護人員/医師人数比、病床100床当たり看護人員数  
 【低い偏差値を示す指標】累積欠損金比率\*、医業利益率、医師1人当たり総人件費\*

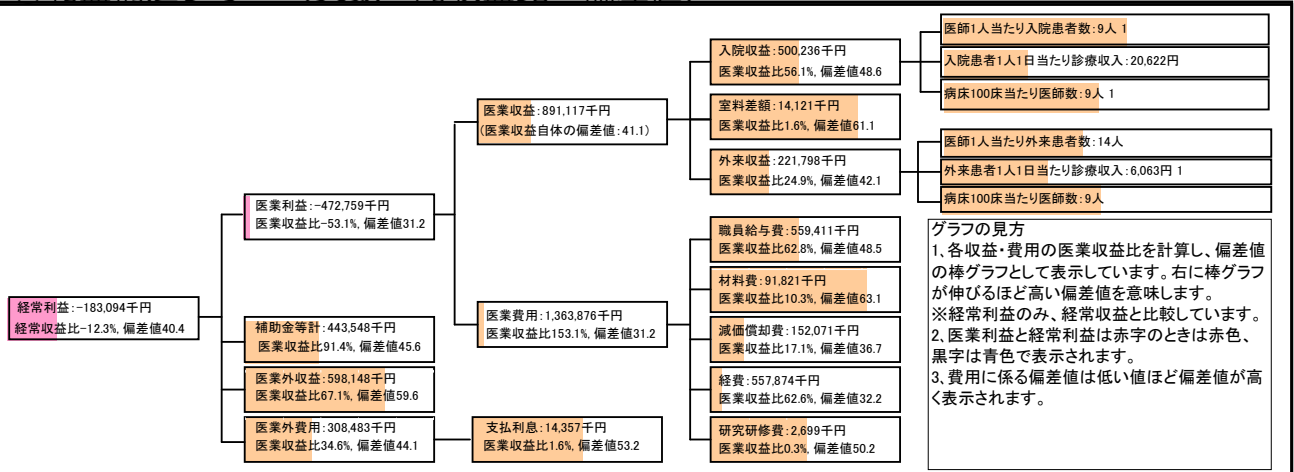
⑦経営指標分析(平均値・参照値・偏差値)

収益性分析	貴院	貴院の属する病院群の平均	偏差値
医業利益率	-53.1%	-16.1%	31.2
負担金除外医業利益率	-63.0%	-30.1%	47.6
経常利益率	-12.3%	-4.3%	40.4
償却前医業利益率	-36.0%	-8.2%	34.5
不良債務比率*	0.0%	15.8%	57.1
累積欠損金比率*	356.1%	93.0%	29.8
医業収益対補助金等比率*	49.8%	23.0%	44.9
経常収支比率	89.1%	96.4%	39.4
生産性分析			
医師1人当たり医業収益	297,039千円	186,686千円	59.3
医師1人当たり総人件費*	186,470千円	111,055千円	32.7
職員1人当たり医業収益	10,362千円	21,944千円	47.0
職員1人当たり総人件費*	6,505千円	11,584千円	55.2
労働生産性	1,039千円	8,639千円	44.4
労働分配率	626.1%	136.5%	100.7
機能性分析			
入院患者1人1日当たり診療収入	20,622円	30,290円	40.5
外来患者1人1日当たり診療収入	6,063円	9,361円	43.1
医師1人当たり入院患者数	8.9人	8.0人	52.9
医師1人当たり外来患者数	13.5人	14.9人	47.4
推計退院患者数	1,338.3人	2,557.6人	43.4
平均在院日数*	18.0日	20.8日	53.1
病床100床当たり全職員	141.5人	105.2人	60.9
病床100床当たり医師数	9.3人	9.5人	49.4
病床100床当たり看護人員数	89.7人	65.3人	64.4
看護人員/医師人数比	19.3人	7.3人	94.3
外来/入院比	1.5人	2.0人	44.1
病床利用率(一般病床)	58.5%	70.3%	42.7
病床利用率(療養病床)	77.5%	80.7%	47.8
病床利用率(精神病床)	0.0%	64.3%	N/A
安全性の分析			
1床当たり総資産額	32,938千円	146,117千円	47.2
1床当たり剰余金・欠損金額	-62,900千円	-20,387千円	34.5
1床当たり償却資産額(取得価額)	123,317千円	353,959千円	47.5
1床当たり償却資産額(帳簿価額)	61,659千円	176,979千円	47.5
流動比率	141.9%	503.7%	43.5
流動資産回転率	4.7回	3.8回	51.4
医業収益対総資本	3.6倍	13.3倍	47.7

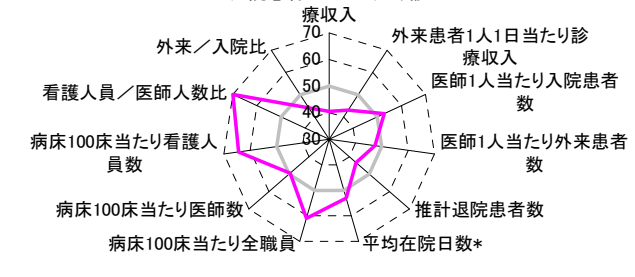
③経営指標のレーダーチャート(偏差値)



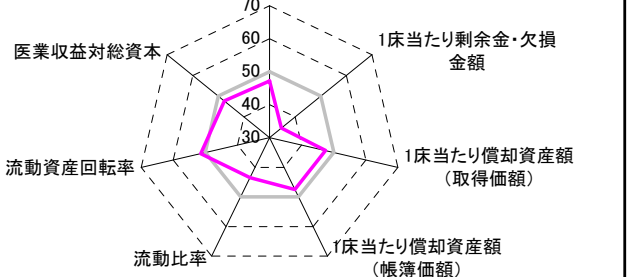
④利益構造ツリー(実数・対収益比・偏差値)



機能性分析



安全性の分析



⑤時系列分析(成長性分析)

