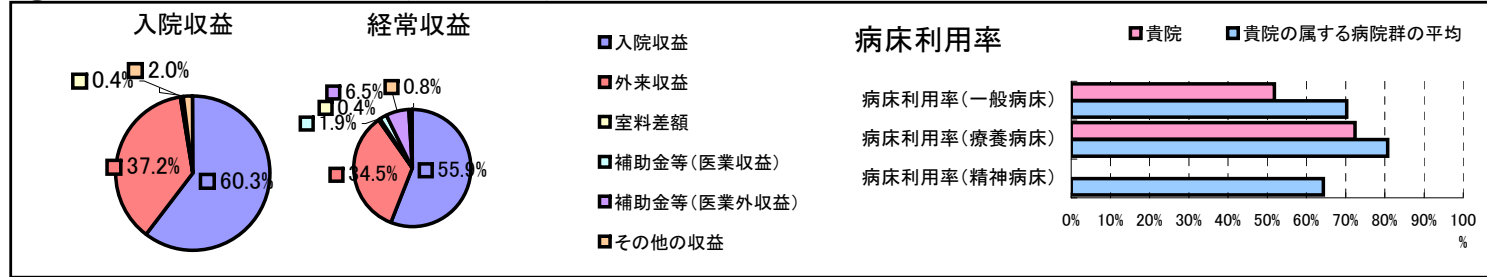


①病院環境データ

病院名 (青森県北部上北広域事務組合)公立野辺地病院  
 病床数 【一般病床】180床【療養病床】48床【結核病床】0床【精神病床】0床【感染症病床】0床  
 患者数 【1日平均入院患者数】128人【1日平均外来患者数】407人【推計退院患者数】2,459人  
 医療従事者数 【医師数】11人【看護人員数】111人【医療技術員数】28人【事務職員数】21人  
 市区町村データ【市区町村名】野辺地町  
 【人口総数】15,218人【65歳以上人口】3,847人【高齢化率】25.3%  
 【可住地当たり人口密度】592.6人/km<sup>2</sup>【可住地面積】25.7km<sup>2</sup>  
 【一般病院数】1施設【一般診療所数】6施設【医師数】21人

⑥収益構造円グラフと病床利用率棒グラフ



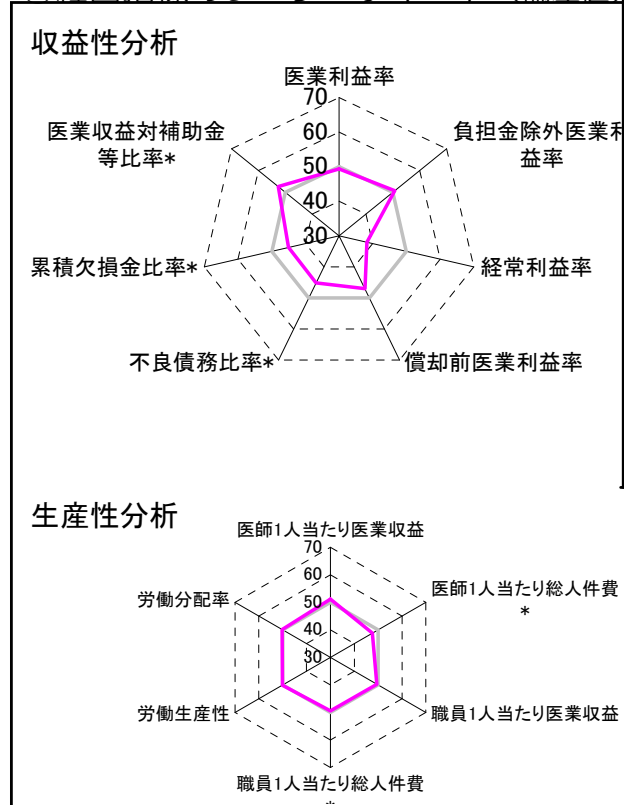
②病院群類型と経営指標ハイライト

【貴院の属する病院類型】地方中規模病院グループ(可住地当たり人口密度187.2~2,145.9人/km<sup>2</sup>かつ、一般病床50床以上350床未満)  
 【高い偏差値を示す指標】医師1人当たり外来患者数、看護人員/医師人数比、医師1人当たり入院患者数  
 【低い偏差値を示す指標】経常収支比率、経常利益率、病床利用率(一般病床)

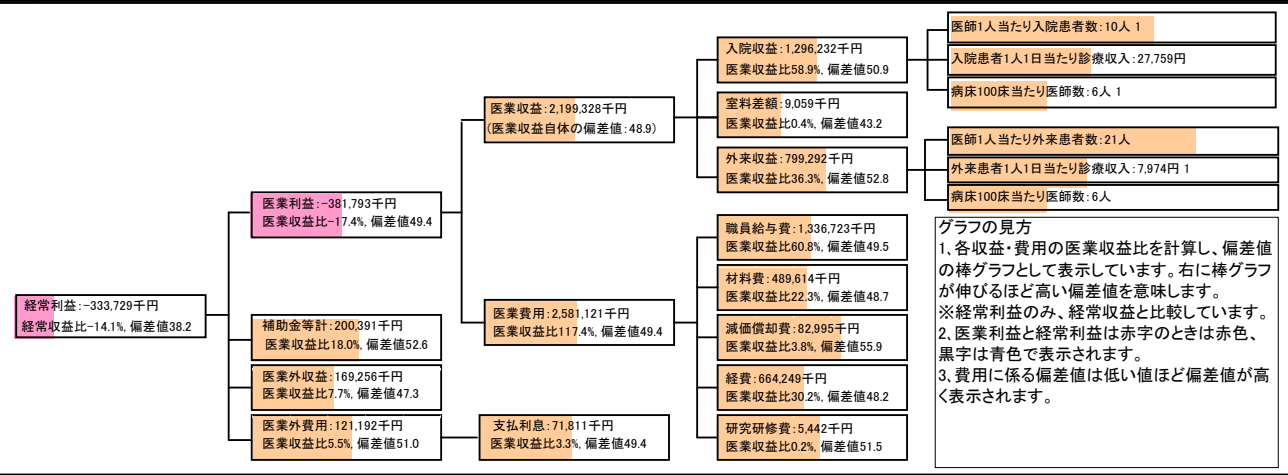
⑦経営指標分析(平均値・参照値・偏差値)

収益性分析	貴院	貴院の属する病院群の平均	偏差値
医業利益率	-17.4%	-16.1%	49.4
負担金除外医業利益率	-20.1%	-30.1%	50.7
経常利益率	-14.1%	-4.3%	38.2
償却前医業利益率	-13.6%	-8.2%	47.0
不良債務比率*	26.6%	15.8%	45.2
累積欠損金比率*	157.5%	93.0%	45.0
医業収益対補助金等比率*	9.1%	23.0%	52.7
経常収支比率	87.7%	96.4%	37.4
生産性分析			
医師1人当たり医業収益	199,939千円	186,686千円	51.1
医師1人当たり総人件費*	121,520千円	111,055千円	47.6
職員1人当たり医業収益	19,994千円	21,944千円	49.5
職員1人当たり総人件費*	12,152千円	11,584千円	49.4
労働生産性	8,731千円	8,639千円	50.1
労働分配率	139.2%	136.5%	50.3
機能性分析			
入院患者1人1日当たり診療収入	27,759円	30,290円	47.5
外来患者1人1日当たり診療収入	7,974円	9,361円	47.1
医師1人当たり入院患者数	9.7人	8.0人	55.4
医師1人当たり外来患者数	20.9人	14.9人	60.8
推計退院患者数	2,458.9人	2,557.6人	49.5
平均在院日数*	19.0日	20.8日	52.0
病床100床当たり全職員	96.3人	105.2人	47.3
病床100床当たり医師数	6.3人	9.5人	42.0
病床100床当たり看護人員数	62.3人	65.3人	48.2
看護人員/医師人数比	10.1人	7.3人	60.3
外来/入院比	2.1人	2.0人	51.9
病床利用率(一般病床)	51.8%	70.3%	38.6
病床利用率(療養病床)	72.4%	80.7%	44.3
病床利用率(精神病床)	0.0%	64.3%	N/A
安全性の分析			
1床当たり総資産額	16,303千円	146,117千円	46.8
1床当たり剰余金・欠損金額	-28,893千円	-20,387千円	46.9
1床当たり償却資産額(取得価額)	55,331千円	353,959千円	46.7
1床当たり償却資産額(帳簿価額)	27,666千円	176,979千円	46.7
流動比率	44.1%	503.7%	41.8
流動資産回転率	4.9回	3.8回	51.7
医業収益対総資本	1.7倍	13.3倍	47.2

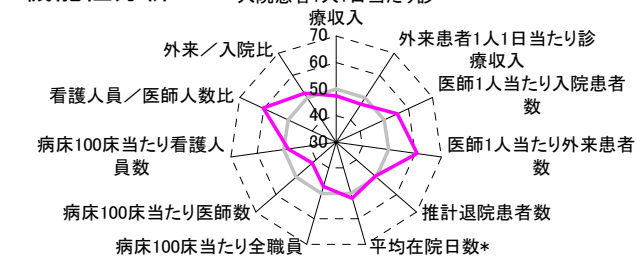
③経営指標のレーダーチャート(偏差値)



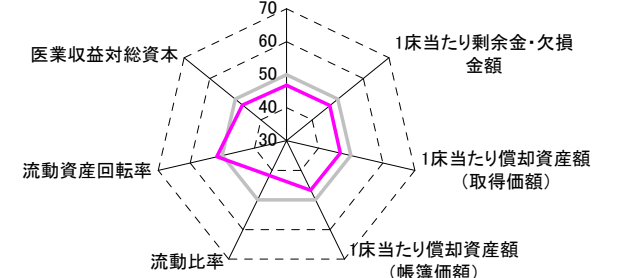
④利益構造ツリー(実数・対収益比・偏差値)



機能性分析



安全性の分析



⑤時系列分析(成長性分析)

