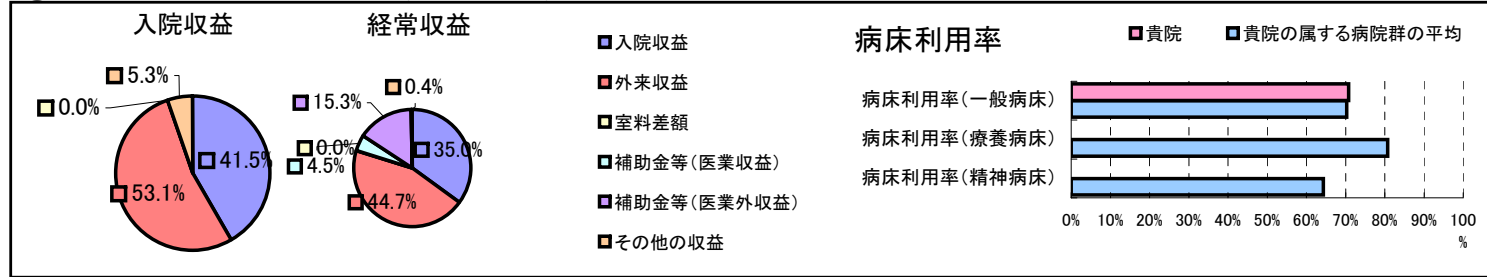


①病院環境データ

病院名 (青森県一部事務組合下北医療センター)国保大間病院
 病床数 【一般病床】48床【療養病床】0床【結核病床】0床【精神病床】0床【感染症病床】0床
 患者数 【1日平均入院患者数】34人【1日平均外来患者数】223人【推計退院患者数】811人
 医療従事者数 【医師数】7人【看護人員数】34人【医療技術員数】10人【事務職員数】8人
 市区町村データ【市区町村名】大間町
 【人口総数】6,212人【65歳以上人口】1,462人【高齢化率】23.5%
 【可住地当たり人口密度】449.8人/km²【可住地面積】13.8km²
 【一般病院数】1施設【一般診療所数】1施設【医師数】5人

⑥収益構造円グラフと病床利用率棒グラフ



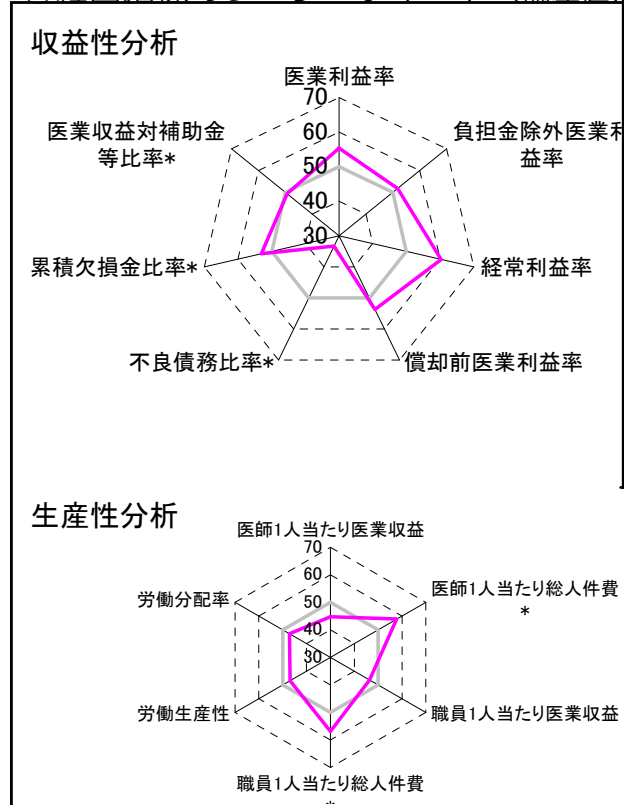
②病院群類型と経営指標ハイライト

【貴院の属する病院類型】地方中規模病院グループ(可住地当たり人口密度187.2~2,145.9人/km²かつ、一般病床50床以上350床未満)
 【高い偏差値を示す指標】外来／入院比、医師1人当たり外来患者数、病床100床当たり看護人員数
 【低い偏差値を示す指標】不良債務比率*、推計退院患者数、看護人員／医師人数比

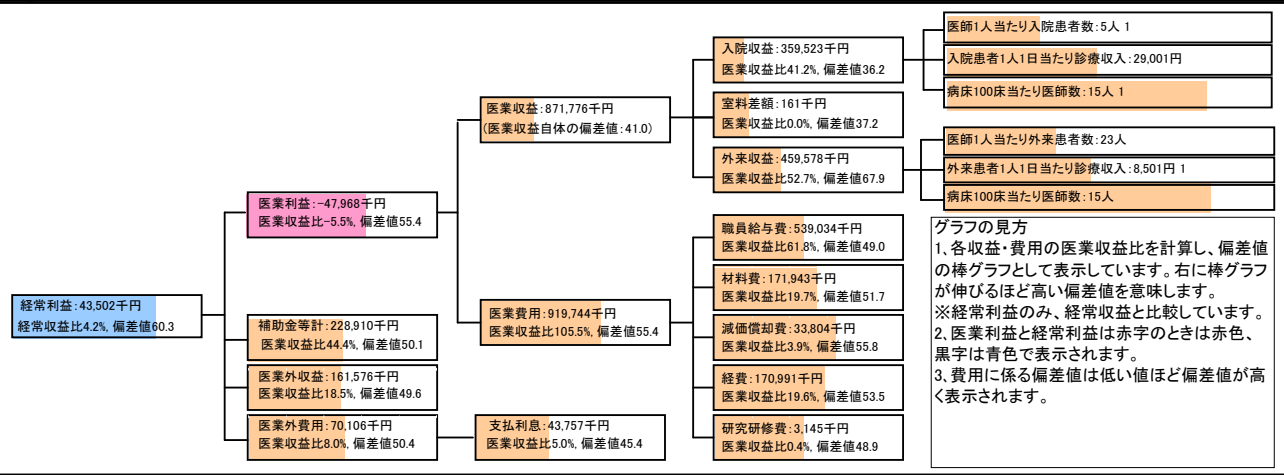
⑦経営指標分析(平均値・参照値・偏差値)

収益性分析	貴院	貴院の属する病院群の平均	偏差値
医療利益率	-5.5%	-16.1%	55.4
負担金除外医療利益率	-6.3%	-30.1%	51.8
経常利益率	4.2%	-4.3%	60.3
償却前医療利益率	-1.6%	-8.2%	53.7
不良債務比率*	53.0%	15.8%	33.4
累積欠損金比率*	53.6%	93.0%	53.0
医療収益対補助金等比率*	26.3%	23.0%	49.4
経常収支比率	104.4%	96.4%	61.6
生産性分析			
医師1人当たり医療収益	124,539千円	186,686千円	44.8
医師1人当たり総人件費*	77,005千円	111,055千円	57.8
職員1人当たり医療収益	7,925千円	21,944千円	46.4
職員1人当たり総人件費*	4,900千円	11,584千円	56.8
労働生産性	4,493千円	8,639千円	47.0
労働分配率	109.1%	136.5%	47.2
機能性分析			
入院患者1人1日当たり診療収入	29,001円	30,290円	48.7
外来患者1人1日当たり診療収入	8,501円	9,361円	48.2
医師1人当たり入院患者数	5.3人	8.0人	41.6
医師1人当たり外来患者数	23.1人	14.9人	64.7
推計退院患者数	811.1人	2,557.6人	40.5
平均在院日数*	15.3日	20.8日	56.1
病床100床当たり全職員	152.3人	105.2人	64.2
病床100床当たり医師数	14.6人	9.5人	62.6
病床100床当たり看護人員数	89.4人	65.3人	64.2
看護人員／医師人数比	4.9人	7.3人	41.1
外来／入院比	4.4人	2.0人	78.9
病床利用率(一般病床)	70.8%	70.3%	50.3
病床利用率(療養病床)	0.0%	80.7%	N/A
病床利用率(精神病床)	0.0%	64.3%	N/A
安全性の分析			
1床当たり総資産額	390,778千円	146,117千円	56.1
1床当たり剰余金・欠損金額	-19,572千円	-20,387千円	50.3
1床当たり償却資産額(取得価額)	920,283千円	353,959千円	56.2
1床当たり償却資産額(帳簿価額)	460,141千円	176,979千円	56.2
流動比率	54.0%	503.7%	42.0
流動資産回転率	1.4回	3.8回	46.4
医療収益対総資本	21.5倍	13.3倍	52.0

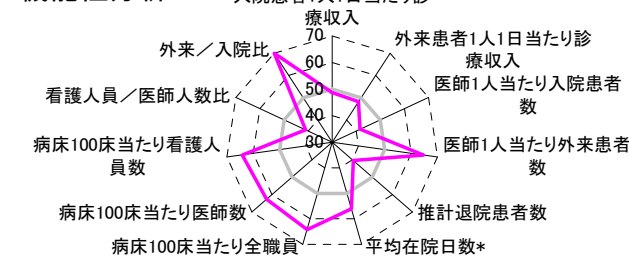
③経営指標のレーダーチャート(偏差値)



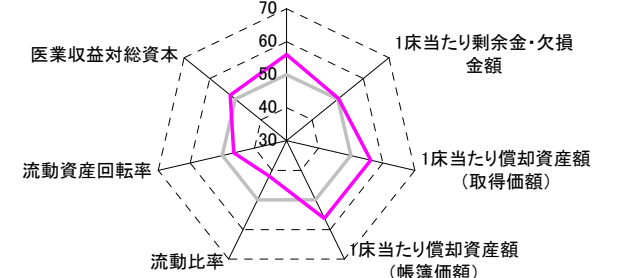
④利益構造ツリー(実数・対収益比・偏差値)



機能性分析



安全性の分析



⑤時系列分析(成長性分析)

