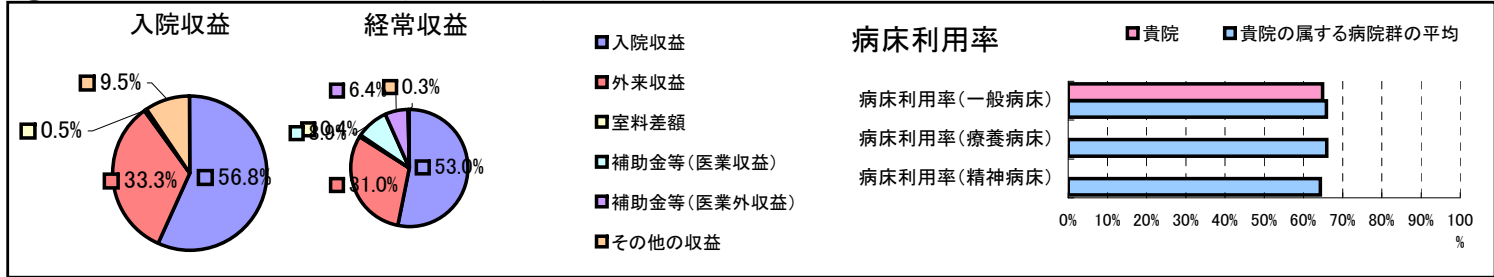


①病院環境データ

病院名 (青森県中部上北広域事業組合)公立七戸病院
 病床数 【一般病床】120床【療養病床】0床【結核病床】0床【精神病床】0床【感染症病床】0床
 患者数 【1日平均入院患者数】78人【1日平均外来患者数】404人【推計退院患者数】1,627人
 医療従事者数 【医師数】10人【看護人員数】88人【医療技術員数】24人【事務職員数】10人
 市区町村データ【市区町村名】七戸町
 【人口総数】18,471人【65歳以上人口】4,893人【高齢化率】26.5%
 【可住地当たり人口密度】163.6人/km²【可住地面積】112.9km²
 【一般病院数】1施設【一般診療所数】9施設【医師数】18人

⑥収益構造円グラフと病床利用率棒グラフ



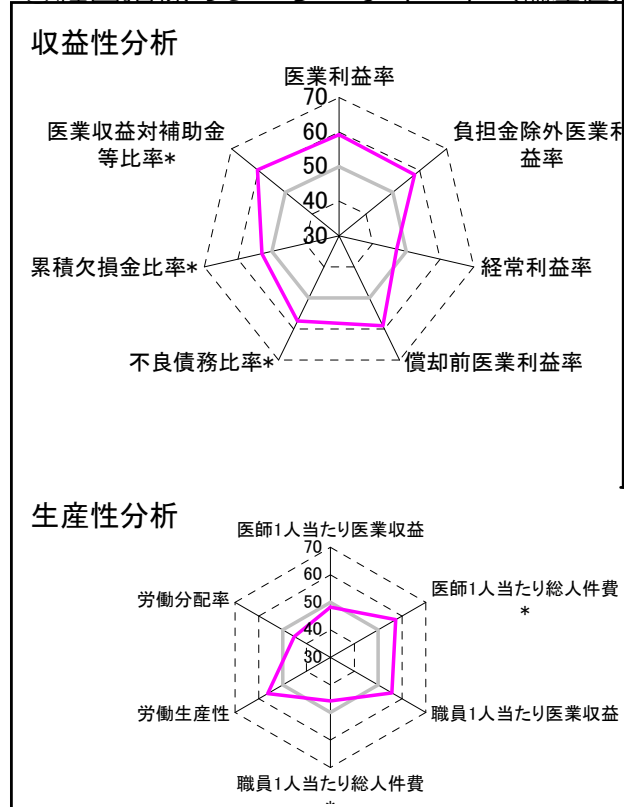
②病院群類型と経営指標ハイライト

【貴院の属する病院類型】へき地型病院グループ(可住地当たり人口密度187.2人/km²未満)
 【高い偏差値を示す指標】入院患者1人1日当たり診療収入、外来／入院比、流動資産回転率
 【低い偏差値を示す指標】外来患者1人1日当たり診療収入、医師1人当たり入院患者数、流動比率

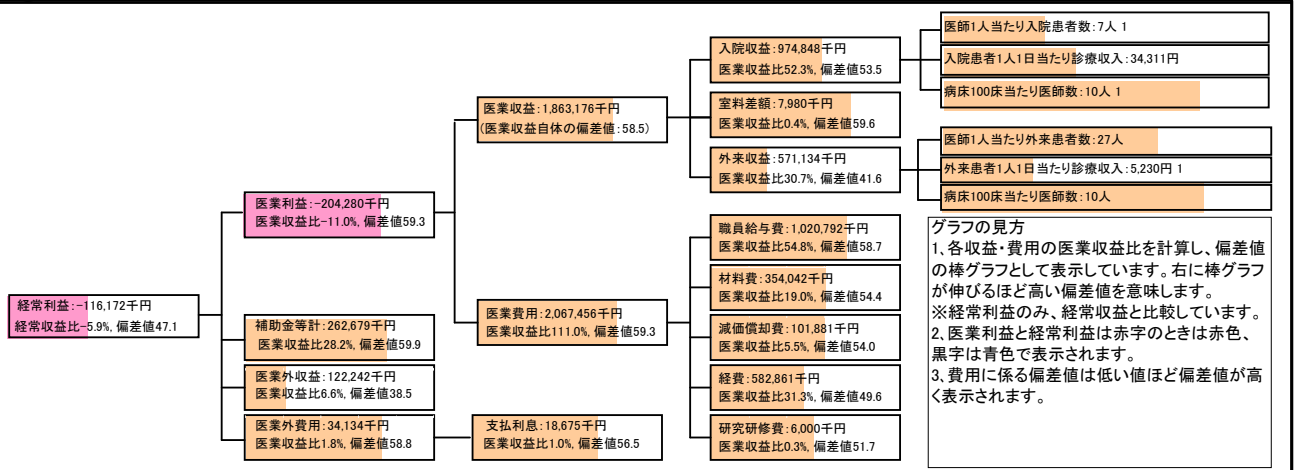
⑦経営指標分析(平均値・参照値・偏差値)

収益性分析	貴院	貴院の属する病院群の平均	偏差値
医業利益率	-11.0%	-34.7%	59.3
負担金除外医業利益率	-20.4%	-44.5%	58.1
経常利益率	-5.9%	-3.5%	47.1
償却前医業利益率	-5.5%	-27.3%	59.0
不良債務比率*	0.0%	26.0%	57.4
累積欠損金比率*	65.7%	104.7%	52.9
医業収益対補助金等比率*	14.1%	41.5%	60.4
経常収支比率	94.5%	97.2%	46.0
生産性分析			
医師1人当たり医業収益	186,318千円	197,528千円	48.2
医師1人当たり総人件費*	102,079千円	141,519千円	57.4
職員1人当たり医業収益	16,938千円	9,803千円	55.9
職員1人当たり総人件費*	9,280千円	6,418千円	45.8
労働生産性	7,477千円	3,978千円	56.3
労働分配率	124.1%	191.5%	45.1
機能性分析			
入院患者1人1日当たり診療収入	34,311円	20,717円	69.9
外来患者1人1日当たり診療収入	5,230円	7,955円	41.3
医師1人当たり入院患者数	7.1人	10.3人	42.6
医師1人当たり外来患者数	27.4人	22.4人	56.9
推計退院患者数	1,626.9人	1,091.4人	53.9
平均在院日数*	17.5日	25.5日	56.9
病床100床当たり全職員	111.8人	96.9人	55.9
病床100床当たり医師数	9.9人	6.6人	62.1
病床100床当たり看護人員数	73.3人	58.4人	60.8
看護人員／医師人数比	8.8人	8.6人	50.9
外来／入院比	3.8人	2.4人	63.3
病床利用率(一般病床)	64.9%	65.9%	49.5
病床利用率(療養病床)	0.0%	66.0%	N/A
病床利用率(精神病床)	0.0%	64.4%	N/A
安全性の分析			
1床当たり総資産額	16,547千円	92,210千円	48.3
1床当たり剰余金・欠損金額	-19,424千円	-16,653千円	48.9
1床当たり償却資産額(取得価額)	60,402千円	230,420千円	48.3
1床当たり償却資産額(帳簿価額)	30,201千円	115,210千円	48.3
流動比率	335.8%	913.1%	44.6
流動資産回転率	5.1回	2.9回	62.8
医業収益対総資本	1.1倍	10.6倍	48.1

③経営指標のレーダーチャート(偏差値)



④利益構造ツリー(実数・対収益比・偏差値)



⑤時系列分析(成長性分析)

