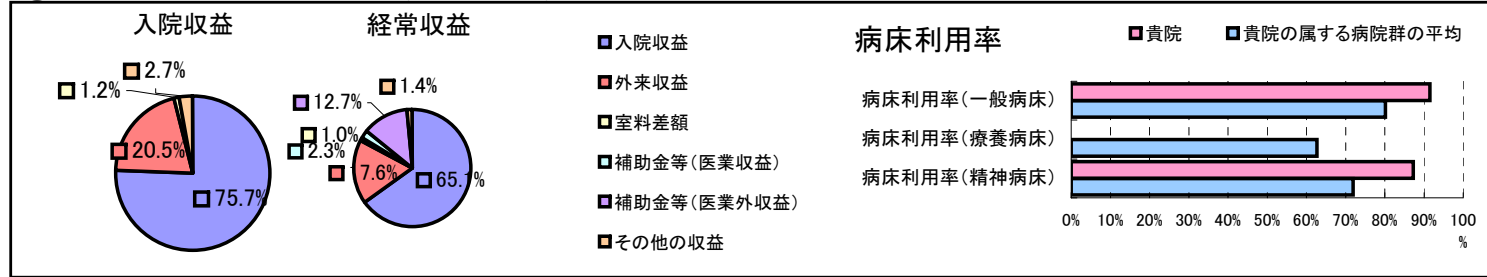


①病院環境データ

病院名 (青森県八戸市)八戸市民病院
 病床数 【一般病床】528床【療養病床】0床【結核病床】0床【精神病床】50床【感染症病床】6床
 患者数 【1日平均入院患者数】527人【1日平均外来患者数】893人【推計退院患者数】13,939人
 医療従事者数 【医師数】87人【看護人員数】422人【医療技術員数】84人【事務職員数】40人
 市区町村データ【市区町村名】八戸市
 【人口総数】244,700人【65歳以上人口】47,912人【高齢化率】19.6%
 【可住地当たり人口密度】1,234.人/km²【可住地面積】198.3km²
 【一般病院数】17施設【一般診療所数】172施設【医師数】501人

⑥収益構造円グラフと病床利用率棒グラフ



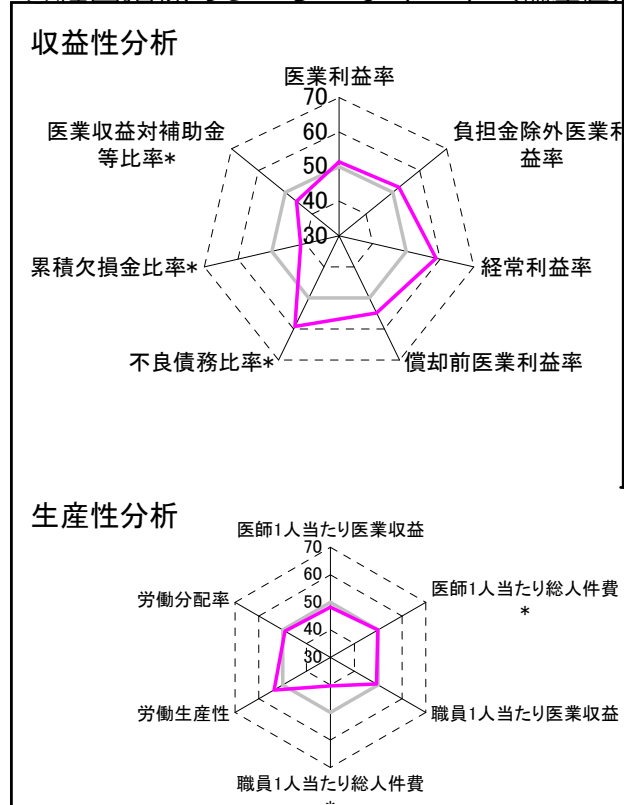
②病院群類型と経営指標ハイライト

【貴院の属する病院類型】地方大規模病院グループ(可住地当たり人口密度187.2~2,145.9人/km²かつ、一般病床350床以上)
 【高い偏差値を示す指標】病床100床当たり看護人員数、病床100床当たり医師数、推計退院患者数
 【低い偏差値を示す指標】1床当たり剰余金・欠損金額、外来／入院比、医師1人当たり外来患者数

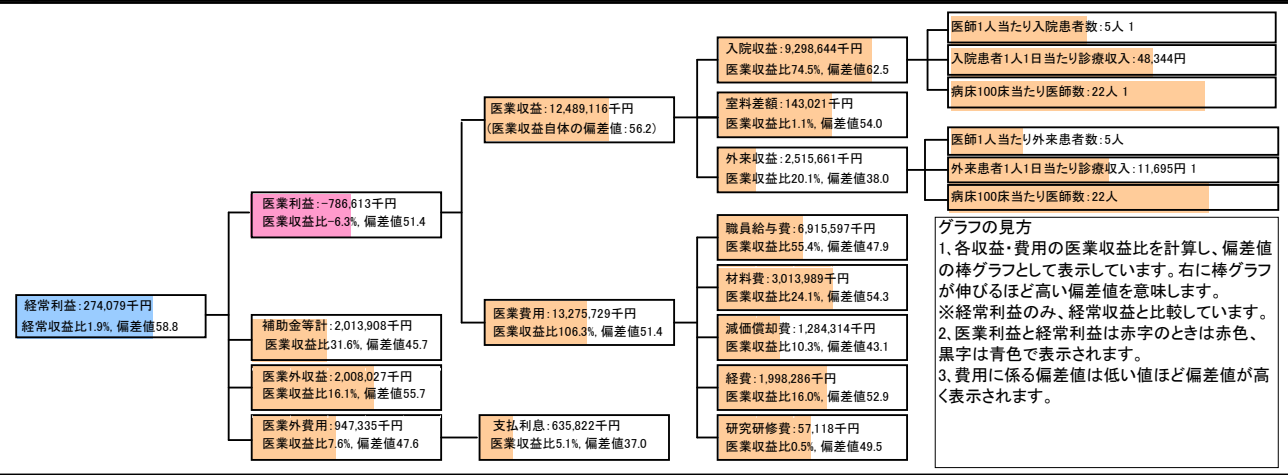
⑦経営指標分析(平均値・参照値・偏差値)

収益性分析	貴院	貴院の属する病院群の平均	偏差値
医業利益率	-6.3%	-7.6%	51.4
負担金除外医業利益率	-8.1%	-10.4%	52.3
経常利益率	1.9%	-2.5%	58.8
償却前医業利益率	4.0%	0.0%	54.8
不良債務比率*	0.0%	13.6%	59.2
累積欠損金比率*	106.0%	63.4%	41.4
医業収益対補助金等比率*	16.1%	12.3%	45.9
経常収支比率	101.9%	97.8%	58.9
生産性分析			
医師1人当たり医業収益	143,553千円	148,393千円	48.3
医師1人当たり総人件費*	79,490千円	79,244千円	49.8
職員1人当たり医業収益	113,537千円	212,725千円	49.3
職員1人当たり総人件費*	62,869千円	35,642千円	40.3
労働生産性	56,237千円	23,695千円	53.6
労働分配率	111.8%	114.9%	49.1
機能性分析			
入院患者1人1日当たり診療収入	48,344円	44,715円	55.3
外来患者1人1日当たり診療収入	11,695円	11,723円	49.9
医師1人当たり入院患者数	4.6人	5.0人	47.0
医師1人当たり外来患者数	5.1人	8.0人	39.0
推計退院患者数	13,938.8人	9,885.4人	60.6
平均在院日数*	13.8日	15.2日	55.1
病床100床当たり全職員	148.6人	127.3人	57.2
病床100床当たり医師数	22.1人	16.5人	61.8
病床100床当たり看護人員数	98.2人	79.9人	63.2
看護人員／医師人数比	4.9人	5.4人	45.1
外来／入院比	1.1人	1.6人	37.7
病床利用率(一般病床)	91.5%	80.1%	59.6
病床利用率(療養病床)	0.0%	62.7%	N/A
病床利用率(精神病床)	87.3%	71.9%	58.4
安全性の分析			
1床当たり総資産額	36,713千円	61,187千円	47.2
1床当たり剰余金・欠損金額	-45,764千円	-16,708千円	32.5
1床当たり償却資産額(取得価額)	111,787千円	149,392千円	48.0
1床当たり償却資産額(帳簿価額)	55,893千円	74,696千円	48.0
流動比率	179.4%	329.3%	43.4
流動資産回転率	5.0回	3.6回	58.6
医業収益対総資本	1.7倍	3.4倍	47.2

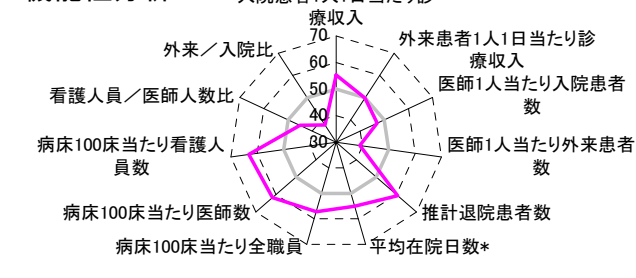
③経営指標のレーダーチャート(偏差値)



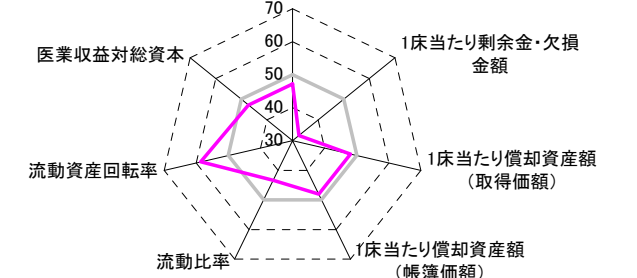
④利益構造ツリー(実数・対収益比・偏差値)



機能性分析



安全性の分析



⑤時系列分析(成長性分析)

