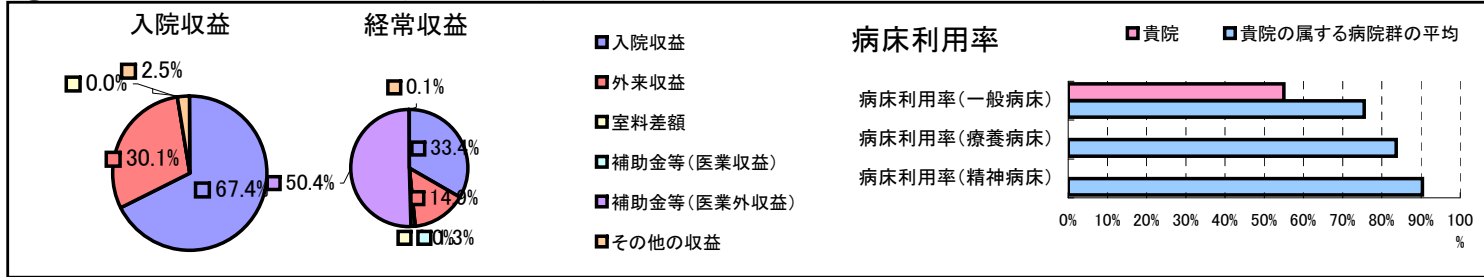


①病院環境データ

病院名 (北海道北海道) 苫小牧病院
 病床数 【一般病床】40床【療養病床】0床【結核病床】80床【精神病床】0床【感染症病床】0床
 患者数 【1日平均入院患者数】28人【1日平均外来患者数】54人【推計退院患者数】426人
 医療従事者数 【医師数】4人【看護人員数】25人【医療技術員数】9人【事務職員数】12人
 市区町村データ【市区町村名】苫小牧市
 【人口総数】172,758人【65歳以上人口】31,234人【高齢化率】18.1%
 【可住地当たり人口密度】893.人/km²【可住地面積】193.5km²
 【一般病院数】13施設【一般診療所数】100施設【医師数】306人

⑥収益構造円グラフと病床利用率棒グラフ



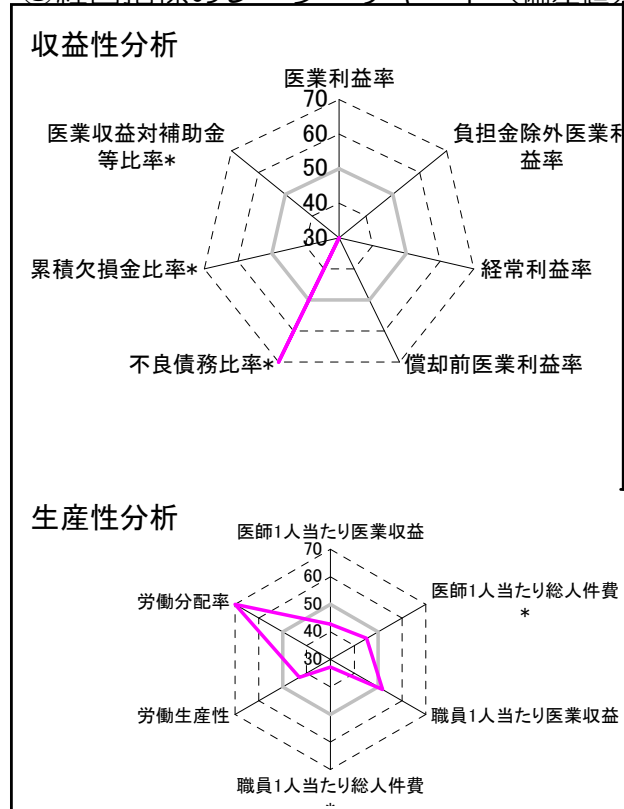
②病院群類型と経営指標ハイライト

【貴院の属する病院類型】地方小規模病院グループ(可住地当たり人口密度187.2~2,145.9人/km²かつ、一般病床50床未満)
 【高い偏差値を示す指標】労働分配率、医業収益対総資本、不良債務比率*
 【低い偏差値を示す指標】1床当たり剰余金・欠損金額、累積欠損金比率*、医業利益率

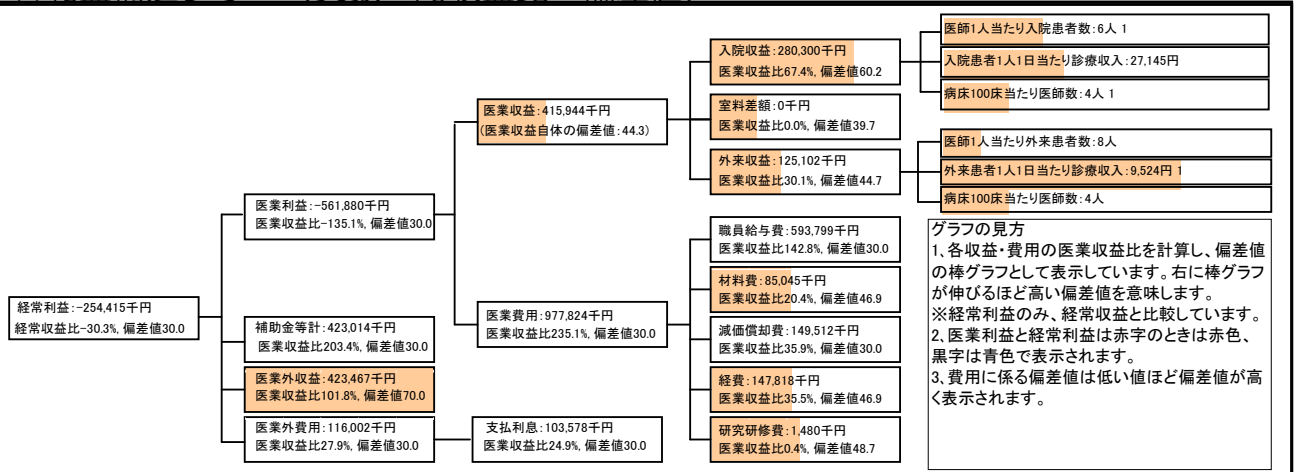
⑦経営指標分析(平均値・参照値・偏差値)

収益性分析	貴院	貴院の属する病院群の平均	偏差値
医業利益率	-135.1%	-22.9%	5.2
負担金除外医業利益率	-135.1%	-29.0%	9.1
経常利益率	-30.3%	-2.0%	23.9
償却前医業利益率	-99.1%	-16.1%	14.3
不良債務比率*	0.0%	9.2%	71.8
累積欠損金比率*	635.5%	92.6%	-3.0
医業収益対補助金等比率*	101.7%	29.3%	19.2
経常収支比率	76.7%	98.9%	24.9
生産性分析			
医師1人当たり医業収益	103,986千円	179,162千円	42.8
医師1人当たり総人件費*	148,450千円	119,835千円	45.2
職員1人当たり医業収益	7,428千円	6,441千円	51.8
職員1人当たり総人件費*	10,604千円	4,272千円	32.8
労働生産性	596千円	3,072千円	43.0
労働分配率	1777.9%	171.5%	129.7
機能性分析			
入院患者1人1日当たり診療収入	27,145円	20,103円	66.0
外来患者1人1日当たり診療収入	9,524円	6,939円	59.8
医師1人当たり入院患者数	6.4人	10.0人	42.4
医師1人当たり外来患者数	8.1人	19.3人	34.7
推計退院患者数	425.8人	947.5人	46.7
平均在院日数*	24.0日	22.7日	48.9
病床100床当たり全職員	50.8人	100.5人	35.9
病床100床当たり医師数	3.9人	8.7人	38.1
病床100床当たり看護人員数	22.9人	60.9人	29.2
看護人員/医師人数比	6.3人	7.4人	47.2
外来/入院比	1.3人	2.3人	41.3
病床利用率(一般病床)	55.0%	75.5%	39.1
病床利用率(療養病床)	0.0%	83.7%	N/A
病床利用率(精神病床)	0.0%	90.4%	N/A
安全性の分析			
1床当たり総資産額	273,937千円	95,289千円	61.9
1床当たり剰余金・欠損金額	-121,863千円	-10,982千円	-7.2
1床当たり償却資産額(取得価額)	854,750千円	237,410千円	66.7
1床当たり償却資産額(帳簿価額)	427,375千円	118,705千円	66.7
流動比率	105.7%	2356.4%	47.1
流動資産回転率	3.1回	2.7回	52.8
医業収益対総資本	79.0倍	9.9倍	91.8

③経営指標のレーダーチャート(偏差値)



④利益構造ツリー(実数・対収益比・偏差値)



⑤時系列分析(成長性分析)

