

①病院環境データ

病院名	(北海道北海道)北見病院
病床数	【一般病床】130床【療養病床】0床【結核病床】0床【精神病床】0床【感染症病床】0床
患者数	【1日平均入院患者数】35人【1日平均外来患者数】62人【推計退院患者数】539人
医療従事者数	【医師数】9人【看護人員数】57人【医療技術員数】14人【事務職員数】11人
市区町村データ	【市区町村名】北見市
	【人口総数】129,365人【65歳以上人口】27,983人【高齢化率】21.6%
	【可住地当たり人口密度】300.1人/km ² 【可住地面積】431.km ²
	【一般病院数】12施設【一般診療所数】60施設【医師数】241人

⑥収益構造円グラフと病床利用率棒グラフ



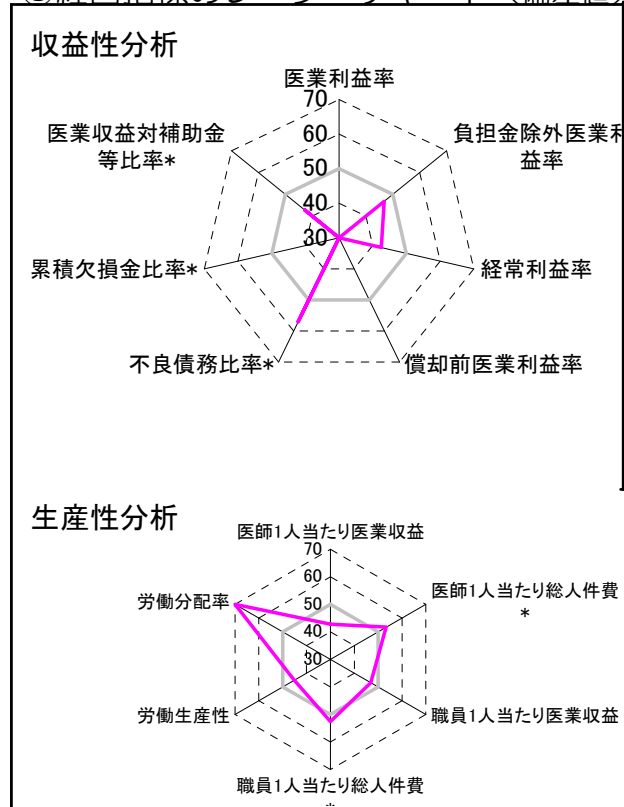
②病院群類型と経営指標ハイライト

【貴院の属する病院類型】地方中規模病院グループ(可住地当たり人口密度187.2~2,145.9人/km²かつ、一般病床50床以上350床未満)
 【高い偏差値を示す指標】労働分配率、入院患者1人1日当たり診療収入、外来患者1人1日当たり診療収入
 【低い偏差値を示す指標】累積欠損金比率*、償却前医業利益率、医業利益率

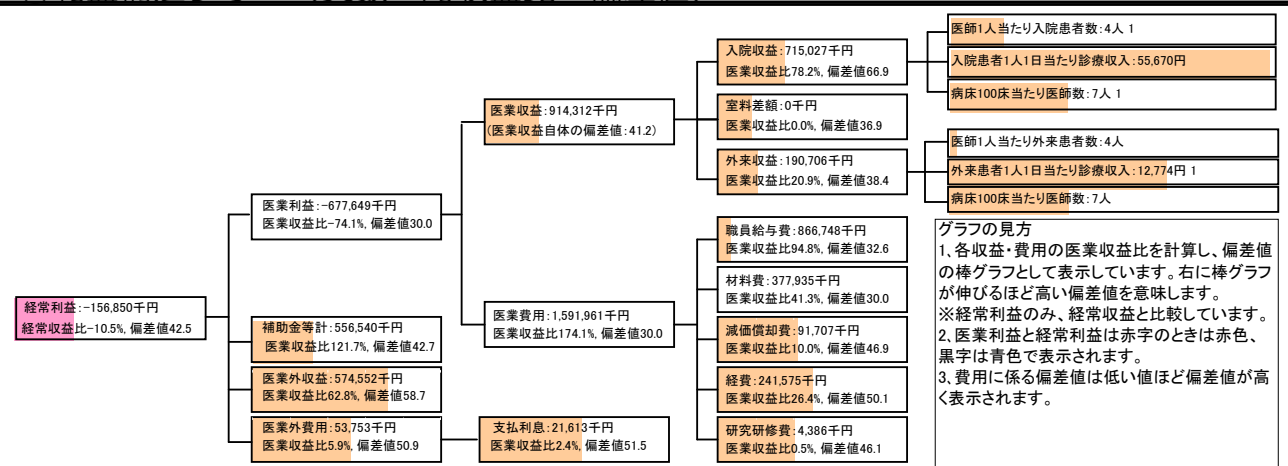
⑦経営指標分析(平均値・参照値・偏差値)

収益性分析	貴院	貴院の属する病院群の平均	偏差値
医業利益率	-74.1%	-16.1%	20.5
負担金除外医業利益率	-74.1%	-30.1%	46.8
経常利益率	-10.5%	-4.3%	42.5
償却前医業利益率	-64.1%	-8.2%	18.8
不良債務比率*	0.0%	15.8%	57.1
累積欠損金比率*	635.5%	93.0%	8.3
医業収益対補助金等比率*	60.9%	23.0%	42.8
経常収支比率	90.5%	96.4%	41.4
生産性分析			
医師1人当たり医業収益	101,590千円	186,686千円	42.8
医師1人当たり総人件費*	96,305千円	111,055千円	53.4
職員1人当たり医業収益	9,624千円	21,944千円	46.9
職員1人当たり総人件費*	9,124千円	11,584千円	52.5
労働生産性	2,037千円	8,639千円	45.2
労働分配率	448.0%	136.5%	82.3
機能性分析			
入院患者1人1日当たり診療収入	55,670円	30,290円	74.9
外来患者1人1日当たり診療収入	12,774円	9,361円	57.1
医師1人当たり入院患者数	3.7人	8.0人	36.6
医師1人当たり外来患者数	4.3人	14.9人	30.8
推計退院患者数	539.0人	2,557.6人	39.0
平均在院日数*	23.7日	20.8日	46.7
病床100床当たり全職員	83.2人	105.2人	43.4
病床100床当たり医師数	7.4人	9.5人	44.7
病床100床当たり看護人員数	51.8人	65.3人	42.0
看護人員/医師人数比	6.3人	7.3人	46.5
外来/入院比	1.2人	2.0人	39.9
病床利用率(一般病床)	27.1%	70.3%	23.3
病床利用率(療養病床)	0.0%	80.7%	N/A
病床利用率(精神病床)	0.0%	64.3%	N/A
安全性の分析			
1床当たり総資産額	252,865千円	146,117千円	52.7
1床当たり剰余金・欠損金額	-49,258千円	-20,387千円	39.5
1床当たり償却資産額(取得価額)	789,000千円	353,959千円	54.7
1床当たり償却資産額(帳簿価額)	394,500千円	176,979千円	54.7
流動比率	105.7%	503.7%	42.9
流動資産回転率	3.1回	3.8回	49.0
医業収益対総資本	36.0倍	13.3倍	55.4

③経営指標のレーダーチャート(偏差値)



④利益構造ツリー(実数・対収益比・偏差値)



⑤時系列分析(成長性分析)

