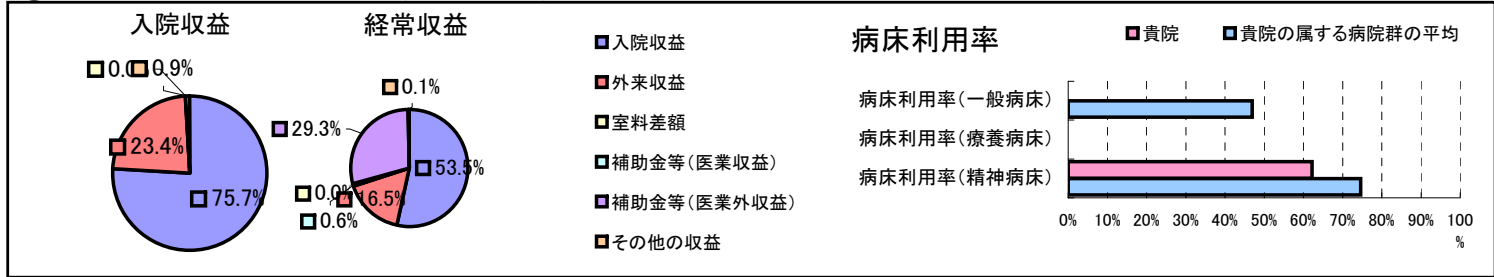


①病院環境データ

病院名 (北海道北海道)向陽ヶ丘病院
 病床数 【一般病床】0床【療養病床】0床【結核病床】0床【精神病床】200床【感染症病床】0床
 患者数 【1日平均入院患者数】124人【1日平均外来患者数】138人【推計退院患者数】
 医療従事者数 【医師数】6人【看護人員数】64人【医療技術員数】8人【事務職員数】14人
 市区町村データ【市区町村名】網走市
 【人口総数】42,045人【65歳以上人口】8,418人【高齢化率】20.0%
 【可住地当たり人口密度】190.9人/km²【可住地面積】220.3km²
 【一般病院数】4施設【一般診療所数】15施設【医師数】73人

⑥収益構造円グラフと病床利用率棒グラフ



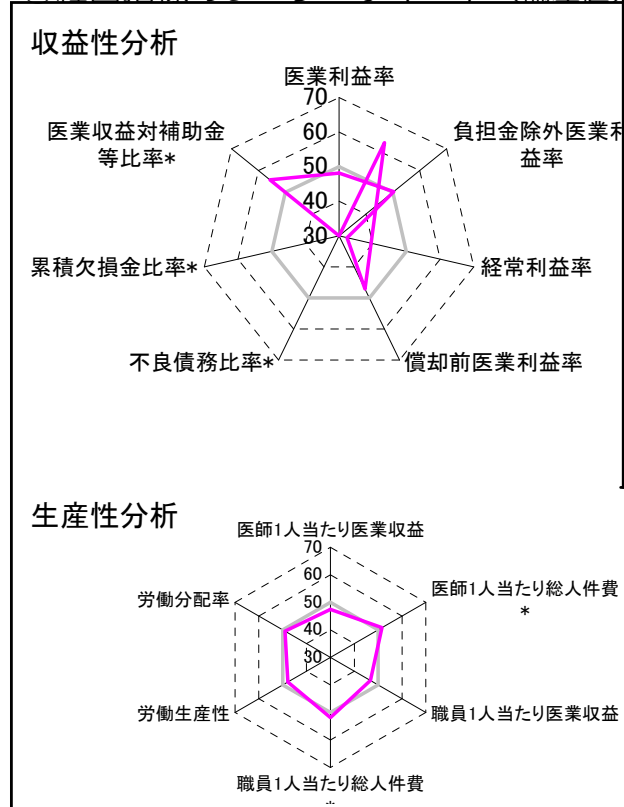
②病院群類型と経営指標ハイライト

【貴院の属する病院類型】精神病院グループ(精神病床9割以上)
 #N/A
 #N/A

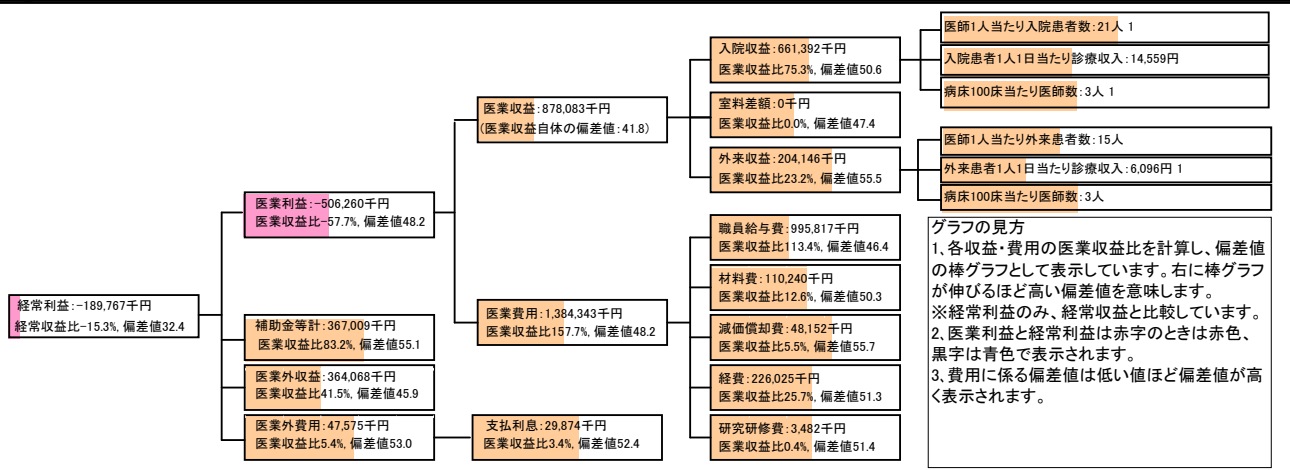
⑦経営指標分析(平均値・参照値・偏差値)

収益性分析	貴院	貴院の属する病院群の平均	偏差値
医業利益率	-57.7%	-51.2%	48.2
負担金除外医業利益率	-58.5%	-59.9%	50.4
経常利益率	-15.3%	-1.5%	32.4
償却前医業利益率	-52.2%	-42.3%	47.2
不良債務比率*	0.0%	9.8%	#DIV/0!
累積欠損金比率*	635.5%	119.3%	14.5
医業収益対補助金等比率*	41.8%	61.2%	55.7
経常収支比率	86.7%	99.1%	33.2
生産性分析			
医師1人当たり医業収益	146,347千円	186,144千円	47.4
医師1人当たり総人件費*	165,970千円	212,518千円	51.6
職員1人当たり医業収益	9,052千円	13,243千円	46.8
職員1人当たり総人件費*	10,266千円	14,659千円	51.9
労働生産性	5,083千円	6,107千円	47.8
労働分配率	202.0%	213.5%	49.0
機能性分析			
入院患者1人1日当たり診療収入	14,559円	16,067円	46.0
外来患者1人1日当たり診療収入	6,096円	8,795円	40.4
医師1人当たり入院患者数	20.6人	19.1人	51.8
医師1人当たり外来患者数	15.2人	8.8人	69.5
推計退院患者数	0.0人	4,203.6人	#DIV/0!
平均在院日数*	0.0日	60.0日	N/A
病床100床当たり全職員	52.0人	65.2人	45.8
病床100床当たり医師数	3.1人	4.7人	46.6
病床100床当たり看護人員数	34.8人	45.4人	42.8
看護人員/医師人数比	10.7人	11.3人	48.1
外来/入院比	0.7人	0.5人	56.7
病床利用率(一般病床)	0.0%	46.9%	N/A
病床利用率(療養病床)	0.0%	#DIV/0!	N/A
病床利用率(精神病床)	62.2%	74.6%	41.1
安全性の分析			
1床当たり総資産額	164,362千円	216,319千円	47.8
1床当たり剰余金・欠損金額	-55,367千円	-11,847千円	30.4
1床当たり償却資産額(取得価額)	512,850千円	556,389千円	49.3
1床当たり償却資産額(帳簿価額)	256,425千円	278,194千円	49.3
流動比率	105.7%	475.0%	44.7
流動資産回転率	3.1回	2.9回	51.2
医業収益対総資本	37.4倍	38.1倍	49.9

③経営指標のレーダーチャート(偏差値)



④利益構造ツリー(実数・対収益比・偏差値)



⑤時系列分析(成長性分析)

