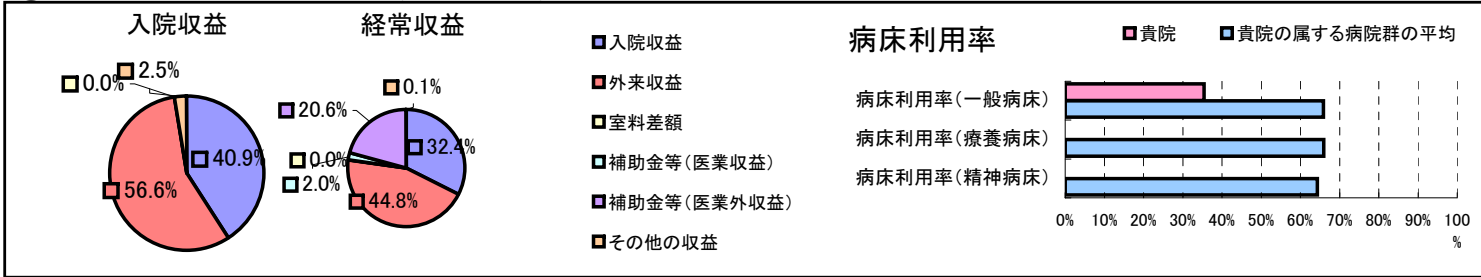


①病院環境データ

病院名 (北海道北海道)羽幌病院
 病床数 【一般病床】120床【療養病床】0床【結核病床】0床【精神病床】0床【感染症病床】0床
 患者数 【1日平均入院患者数】42人【1日平均外来患者数】249人【推計退院患者数】751人
 医療従事者数 【医師数】7人【看護人員数】53人【医療技術員数】10人【事務職員数】16人
 市区町村データ【市区町村名】羽幌町
 【人口総数】8,740人【65歳以上人口】2,704人【高齢化率】30.9%
 【可住地当たり人口密度】97.7人/km²【可住地面積】89.5km²
 【一般病院数】2施設【一般診療所数】3施設【医師数】16人

⑥収益構造円グラフと病床利用率棒グラフ



②病院群類型と経営指標ハイライト

【貴院の属する病院類型】へき地型病院グループ(可住地当たり人口密度187.2人/km²未満)
 【高い偏差値を示す指標】労働分配率、外来／入院比、入院患者1人1日当たり診療収入
 【低い偏差値を示す指標】1床当たり剰余金・欠損金額、経常利益率、経常収支比率

⑦経営指標分析(平均値・参照値・偏差値)

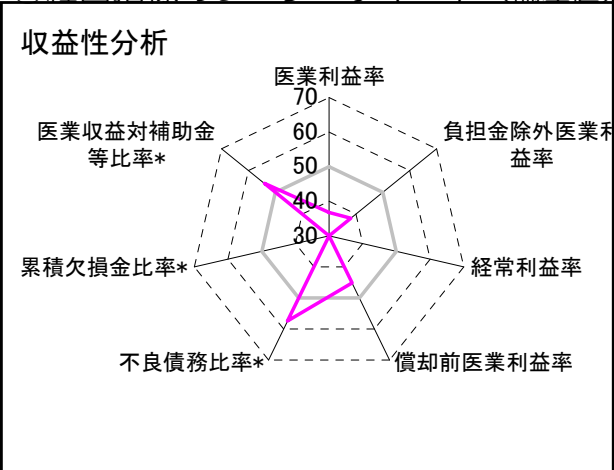
収益性分析	貴院	貴院の属する病院群の平均	偏差値
医療利益率	-68.4%	-34.7%	36.8
負担金除外医療利益率	-79.8%	-44.5%	38.1
経常利益率	-45.8%	-3.5%	-2.0
償却前医療利益率	-39.0%	-27.3%	45.2
不良債務比率*	0.0%	26.0%	57.4
累積欠損金比率*	635.5%	104.7%	10.8
医療収益対補助金等比率*	30.7%	41.5%	54.1
経常収支比率	68.6%	97.2%	7.6

生産性分析	貴院	貴院の属する病院群の平均	偏差値
医師1人当たり医療収益	151,636千円	197,528千円	42.8
医師1人当たり総人件費*	135,153千円	141,519千円	51.2
職員1人当たり医療収益	11,794千円	9,803千円	51.6
職員1人当たり総人件費*	10,512千円	6,418千円	43.9
労働生産性	2,480千円	3,978千円	47.3
労働分配率	423.8%	191.5%	66.9

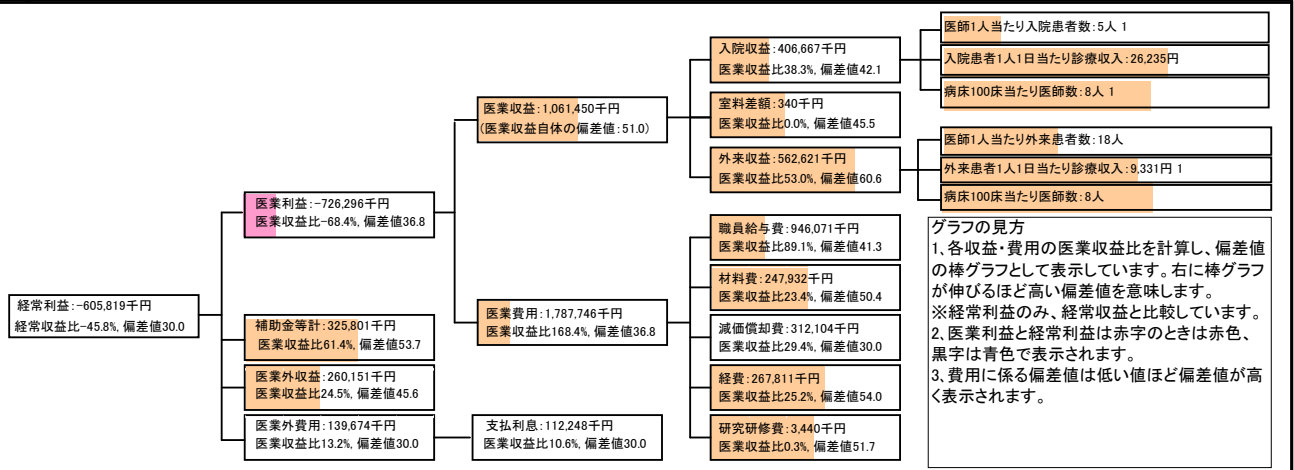
機能性分析	貴院	貴院の属する病院群の平均	偏差値
入院患者1人1日当たり診療収入	26,235円	20,717円	58.1
外来患者1人1日当たり診療収入	9,331円	7,955円	54.4
医師1人当たり入院患者数	4.7人	10.3人	37.1
医師1人当たり外来患者数	18.3人	22.4人	44.3
推計退院患者数	751.5人	1,091.4人	47.6
平均在院日数*	20.4日	25.5日	54.4
病床100床当たり全職員	88.1人	96.9人	46.5
病床100床当たり医師数	8.2人	6.6人	55.9
病床100床当たり看護人員数	51.3人	58.4人	44.9
看護人員／医師人数比	7.6人	8.6人	46.3
外来／入院比	3.9人	2.4人	63.8
病床利用率(一般病床)	35.4%	65.9%	34.1
病床利用率(療養病床)	0.0%	66.0%	N/A
病床利用率(精神病床)	0.0%	64.4%	N/A

安全性の分析	貴院	貴院の属する病院群の平均	偏差値
1床当たり総資産額	273,937千円	92,210千円	54.1
1床当たり剰余金・欠損金額	-180,600千円	-16,653千円	-14.4
1床当たり償却資産額(取得価額)	854,750千円	230,420千円	56.3
1床当たり償却資産額(帳簿価額)	427,375千円	115,210千円	56.3
流動比率	105.7%	913.1%	42.4
流動資産回転率	3.1回	2.9回	50.9
医療収益対総資本	31.0倍	10.6倍	54.1

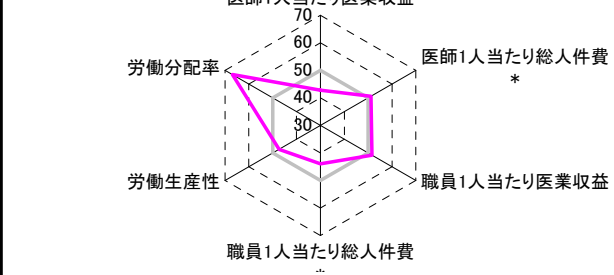
③経営指標のレーダーチャート(偏差値)



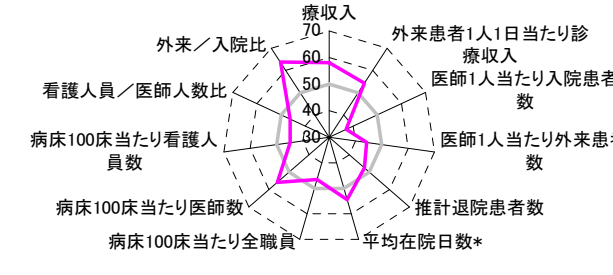
④利益構造ツリー(実数・対収益比・偏差値)



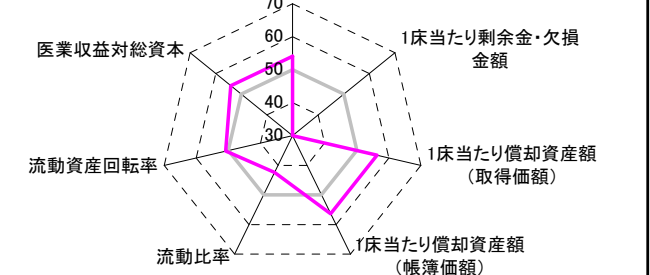
生産性分析



機能性分析



安全性の分析



⑤時系列分析(成長性分析)

