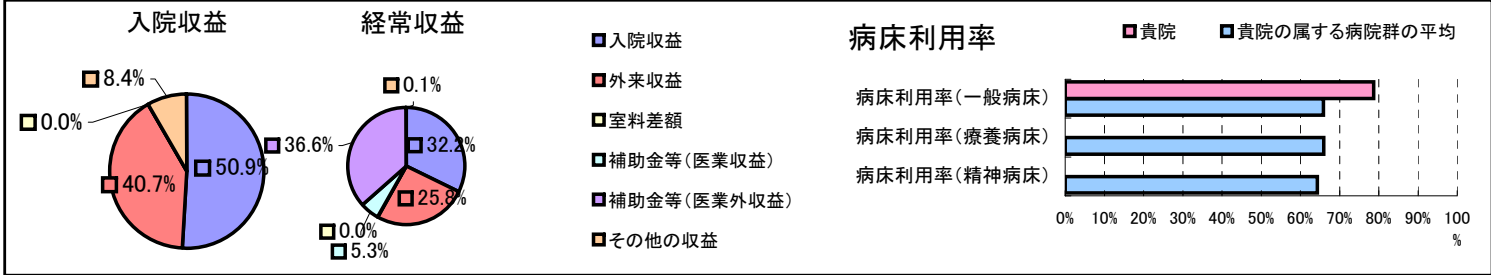


①病院環境データ

病院名	(北海道標津町)国保標津病院
病床数	【一般病床】35床【療養病床】0床【結核病床】0床【精神病床】0床【感染症病床】0床
患者数	【1日平均入院患者数】28人【1日平均外来患者数】115人【推計退院患者数】3,524人
医療従事者数	【医師数】4人【看護人員数】20人【医療技術員数】6人【事務職員数】3人
市区町村データ	【市区町村名】標津町
	【人口総数】6,063人【65歳以上人口】1,305人【高齢化率】21.5%
	【可住地当たり人口密度】29.3人/km ² 【可住地面積】207.2km ²
	【一般病院数】1施設【一般診療所数】2施設【医師数】4人

⑥収益構造円グラフと病床利用率棒グラフ



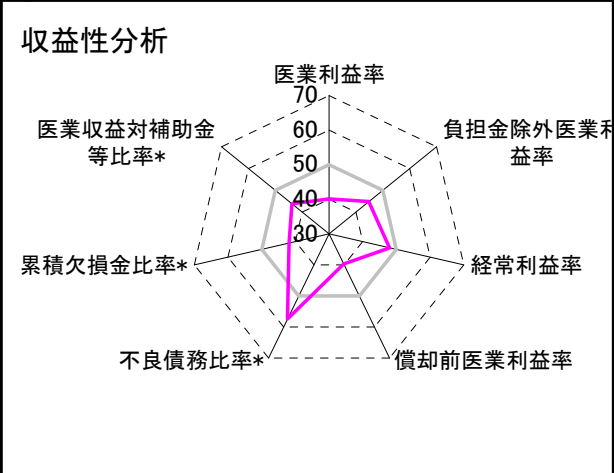
②病院群類型と経営指標ハイライト

【貴院の属する病院類型】へき地型病院グループ(可住地当たり人口密度187.2人/km²未満)
 【高い偏差値を示す指標】平均在院日数*, 病床100床当たり医師数、推計退院患者数
 【低い偏差値を示す指標】医師1人当たり医業収益、看護人員/医師人数比、1床当たり剰余金・欠損金額

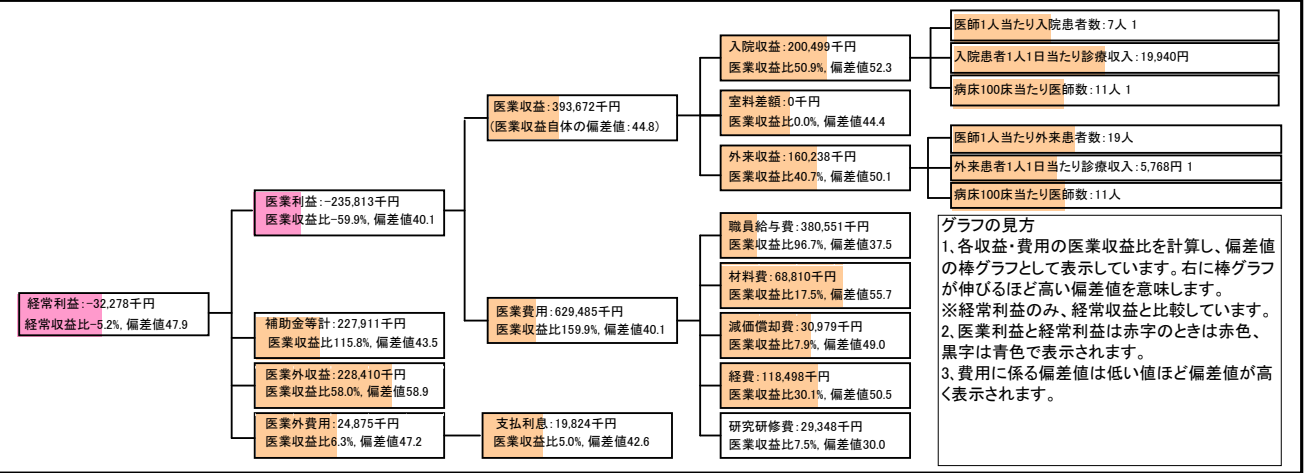
⑦経営指標分析(平均値・参照値・偏差値)

収益性分析	貴院	貴院の属する病院群の平均	偏差値
医業利益率	-59.9%	-34.7%	40.1
負担金除外医業利益率	-59.9%	-44.5%	44.8
経常利益率	-5.2%	-3.5%	47.9
償却前医業利益率	-52.0%	-27.3%	39.8
不良債務比率*	0.0%	26.0%	57.4
累積欠損金比率*	215.1%	104.7%	41.8
医業収益対補助金等比率*	57.9%	41.5%	43.8
経常収支比率	95.1%	97.2%	46.9
生産性分析			
医師1人当たり医業収益	98,418千円	197,528千円	34.4
医師1人当たり総人件費*	95,138千円	141,519千円	58.7
職員1人当たり医業収益	3,579千円	9,803千円	44.9
職員1人当たり総人件費*	3,460千円	6,418千円	54.4
労働生産性	1,583千円	3,978千円	45.7
労働分配率	218.6%	191.5%	52.0
機能性分析			
入院患者1人1日当たり診療収入	19,940円	20,717円	48.9
外来患者1人1日当たり診療収入	5,768円	7,955円	43.0
医師1人当たり入院患者数	6.9人	10.3人	42.2
医師1人当たり外来患者数	19.0人	22.4人	45.2
推計退院患者数	3,524.1人	1,091.4人	67.5
平均在院日数*	2.9日	25.5日	69.5
病床100床当たり全職員	94.3人	96.9人	49.0
病床100床当たり医師数	11.4人	6.6人	67.6
病床100床当たり看護人員数	57.1人	58.4人	49.1
看護人員/医師人数比	5.0人	8.6人	36.5
外来/入院比	2.8人	2.4人	53.0
病床利用率(一般病床)	78.7%	65.9%	56.7
病床利用率(療養病床)	0.0%	66.0%	N/A
病床利用率(精神病床)	0.0%	64.4%	N/A
安全性の分析			
1床当たり総資産額	20,353千円	92,210千円	48.4
1床当たり剰余金・欠損金額	-47,477千円	-16,653千円	37.9
1床当たり償却資産額(取得価額)	70,692千円	230,420千円	48.4
1床当たり償却資産額(帳簿価額)	35,346千円	115,210千円	48.4
流動比率	134.1%	913.1%	42.7
流動資産回転率	4.5回	2.9回	59.5
医業収益対総資本	1.8倍	10.6倍	48.2

③経営指標のレーダーチャート(偏差値)



④利益構造ツリー(実数・対収益比・偏差値)



⑤時系列分析(成長性分析)

