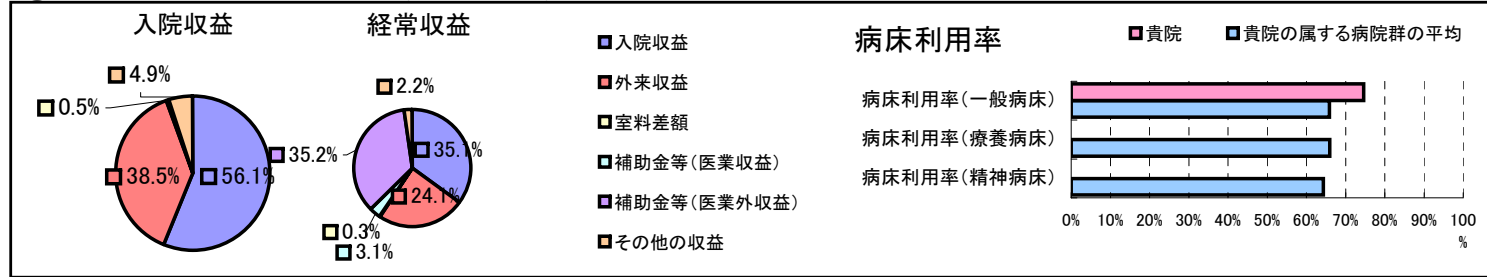


①病院環境データ

病院名 (北海道足寄町)国保病院
 病床数 【一般病床】60床【療養病床】0床【結核病床】0床【精神病床】0床【感染症病床】0床
 患者数 【1日平均入院患者数】45人【1日平均外来患者数】161人【推計退院患者数】464人
 医療従事者数 【医師数】5人【看護人員数】21人【医療技術員数】9人【事務職員数】6人
 市区町村データ【市区町村名】足寄町
 【人口総数】8,317人【65歳以上人口】2,585人【高齢化率】31.1%
 【可住地当たり人口密度】37.1人/km²【可住地面積】224.2km²
 【一般病院数】2施設【一般診療所数】2施設【医師数】7人

⑥収益構造円グラフと病床利用率棒グラフ



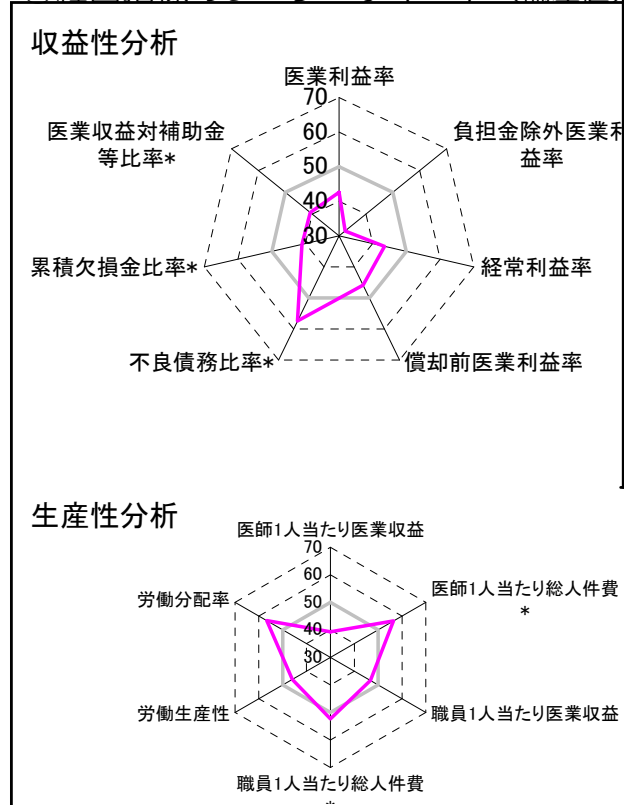
②病院群類型と経営指標ハイライト

【貴院の属する病院類型】へき地型病院グループ(可住地当たり人口密度187.2人/km²未満)
 【高い偏差値を示す指標】病床100床当たり全職員、病床100床当たり医師数、病床100床当たり看護人員数
 【低い偏差値を示す指標】負担金除外医業利益率、看護人員/医師人数比、1床当たり剰余金・欠損金額

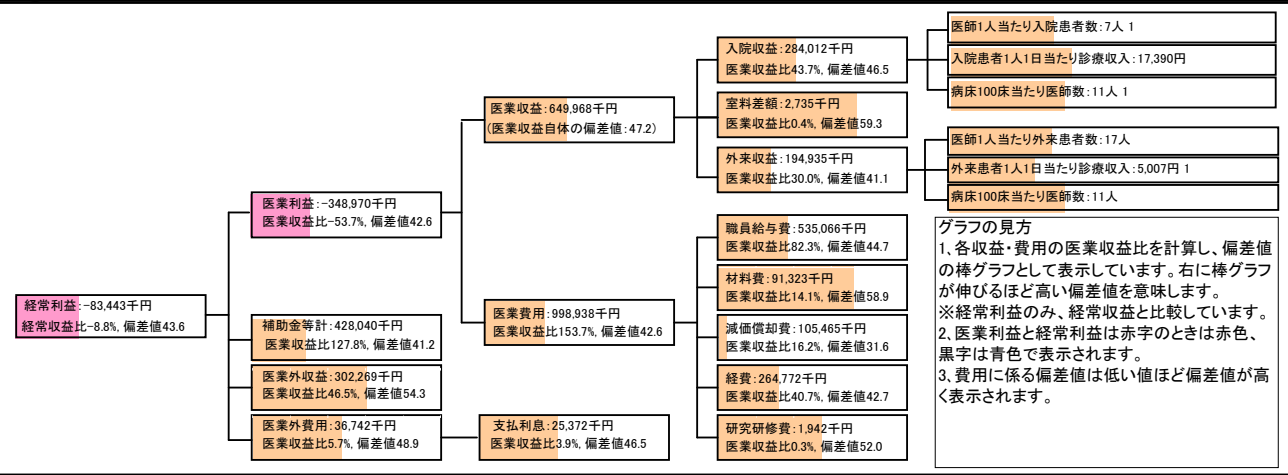
⑦経営指標分析(平均値・参照値・偏差値)

収益性分析	貴院	貴院の属する病院群の平均	偏差値
医業利益率	-53.7%	-34.7%	42.6
負担金除外医業利益率	-97.3%	-44.5%	32.2
経常利益率	-8.8%	-3.5%	43.6
償却前医業利益率	-37.5%	-27.3%	45.8
不良債務比率*	0.0%	26.0%	57.4
累積欠損金比率*	225.7%	104.7%	41.1
医業収益対補助金等比率*	65.9%	41.5%	40.7
経常収支比率	91.9%	97.2%	42.2
生産性分析			
医師1人当たり医業収益	129,994千円	197,528千円	39.3
医師1人当たり総人件費*	107,013千円	141,519千円	56.5
職員1人当たり医業収益	5,909千円	9,803千円	46.8
職員1人当たり総人件費*	4,864千円	6,418千円	52.3
労働生産性	1,709千円	3,978千円	45.9
労働分配率	284.6%	191.5%	56.8
機能性分析			
入院患者1人1日当たり診療収入	17,390円	20,717円	45.1
外来患者1人1日当たり診療収入	5,007円	7,955円	40.6
医師1人当たり入院患者数	7.2人	10.3人	42.9
医師1人当たり外来患者数	17.2人	22.4人	42.7
推計退院患者数	464.0人	1,091.4人	45.5
平均在院日数*	35.4日	25.5日	41.5
病床100床当たり全職員	141.5人	96.9人	67.6
病床100床当たり医師数	11.2人	6.6人	66.9
病床100床当たり看護人員数	68.7人	58.4人	57.5
看護人員/医師人数比	4.2人	8.6人	33.5
外来/入院比	2.4人	2.4人	49.4
病床利用率(一般病床)	74.6%	65.9%	54.5
病床利用率(療養病床)	0.0%	66.0%	N/A
病床利用率(精神病床)	0.0%	64.4%	N/A
安全性の分析			
1床当たり総資産額	34,306千円	92,210千円	48.7
1床当たり剰余金・欠損金額	-47,510千円	-16,653千円	37.9
1床当たり償却資産額(取得価額)	98,991千円	230,420千円	48.7
1床当たり償却資産額(帳簿価額)	49,496千円	115,210千円	48.7
流動比率	716.4%	913.1%	48.1
流動資産回転率	3.5回	2.9回	53.3
医業収益対総資本	3.2倍	10.6倍	48.5

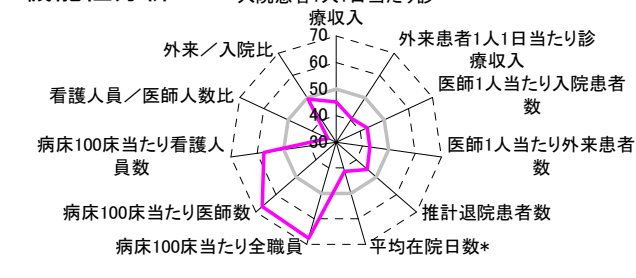
③経営指標のレーダーチャート(偏差値)



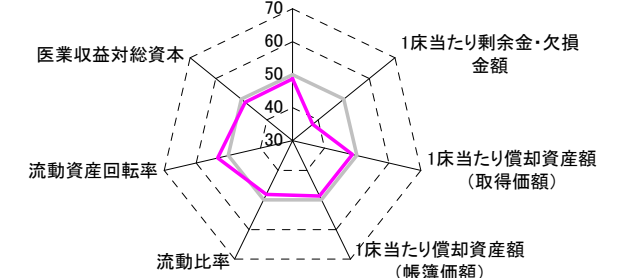
④利益構造ツリー(実数・対収益比・偏差値)



機能性分析



安全性の分析



⑤時系列分析(成長性分析)

