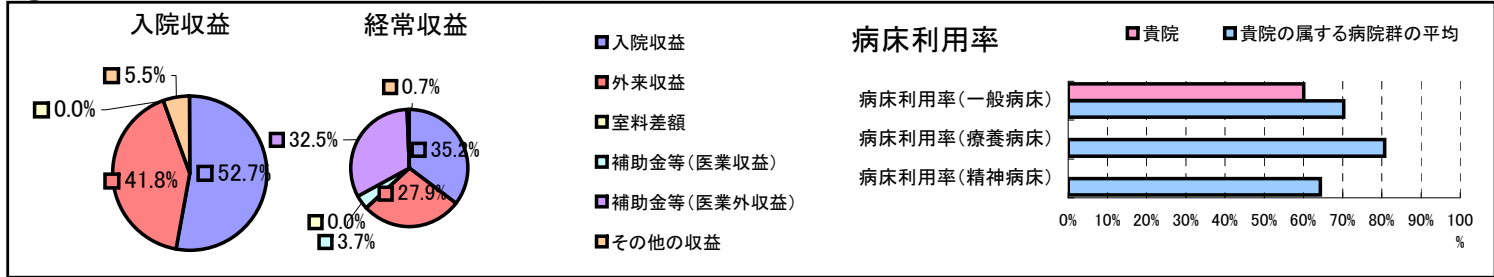


①病院環境データ

病院名 (北海道白老町)国保病院
 病床数 【一般病床】58床【療養病床】0床【結核病床】0床【精神病床】0床【感染症病床】0床
 患者数 【1日平均入院患者数】30人【1日平均外来患者数】137人【推計退院患者数】592人
 医療従事者数 【医師数】4人【看護人員数】25人【医療技術員数】6人【事務職員数】3人
 市区町村データ【市区町村名】白老町
 【人口総数】20,748人【65歳以上人口】5,883人【高齢化率】28.4%
 【可住地当たり人口密度】300.4人/km²【可住地面積】69.1km²
 【一般病院数】2施設【一般診療所数】6施設【医師数】14人

⑥収益構造円グラフと病床利用率棒グラフ



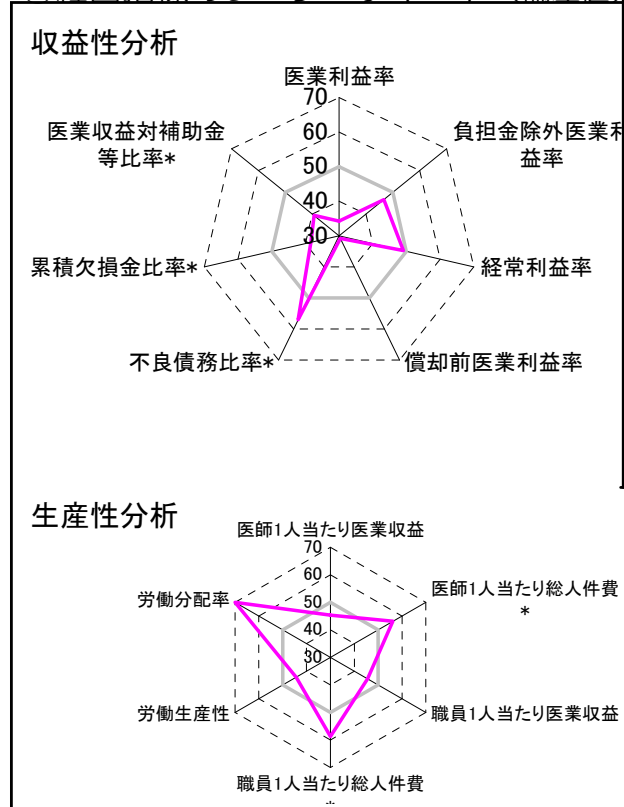
②病院群類型と経営指標ハイライト

【貴院の属する病院類型】地方中規模病院グループ(可住地当たり人口密度187.2~2,145.9人/km²かつ、一般病床50床以上350床未満)
 【高い偏差値を示す指標】労働分配率、医師1人当たり外来患者数、外来／入院比
 【低い偏差値を示す指標】償却前医業利益率、医業利益率、累積欠損金比率*

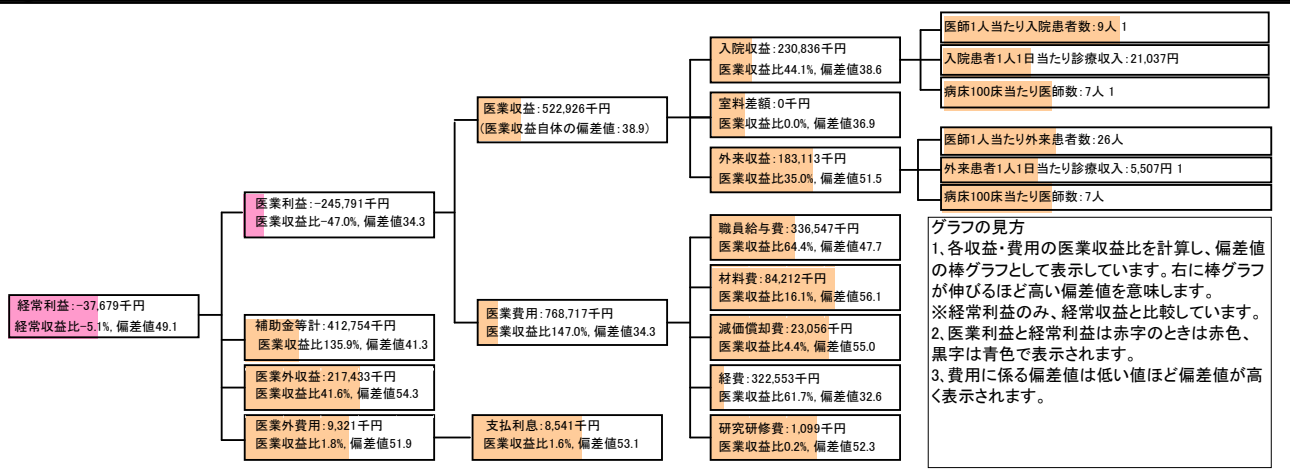
⑦経営指標分析(平均値・参照値・偏差値)

収益性分析	貴院	貴院の属する病院群の平均	偏差値
医業利益率	-47.0%	-16.1%	34.3
負担金除外医業利益率	-75.4%	-30.1%	46.7
経常利益率	-5.1%	-4.3%	49.1
償却前医業利益率	-42.6%	-8.2%	30.8
不良債務比率*	0.0%	15.8%	57.1
累積欠損金比率*	244.9%	93.0%	38.3
医業収益対補助金等比率*	78.9%	23.0%	39.4
経常収支比率	95.2%	96.4%	48.3
生産性分析			
医師1人当たり医業収益	130,732千円	186,686千円	45.3
医師1人当たり総人件費*	84,137千円	111,055千円	56.2
職員1人当たり医業収益	4,754千円	21,944千円	45.6
職員1人当たり総人件費*	3,060千円	11,584千円	58.7
労働生産性	835千円	8,639千円	44.3
労働分配率	366.4%	136.5%	73.8
機能性分析			
入院患者1人1日当たり診療収入	21,037円	30,290円	40.9
外来患者1人1日当たり診療収入	5,507円	9,361円	41.9
医師1人当たり入院患者数	8.6人	8.0人	52.0
医師1人当たり外来患者数	26.0人	14.9人	70.0
推計退院患者数	591.9人	2,557.6人	39.3
平均在院日数*	18.5日	20.8日	52.5
病床100床当たり全職員	98.4人	105.2人	48.0
病床100床当たり医師数	6.9人	9.5人	43.4
病床100床当たり看護人員数	67.4人	65.3人	51.2
看護人員／医師人数比	6.3人	7.3人	46.2
外来／入院比	3.0人	2.0人	62.7
病床利用率(一般病床)	60.1%	70.3%	43.7
病床利用率(療養病床)	0.0%	80.7%	N/A
病床利用率(精神病床)	0.0%	64.3%	N/A
安全性の分析			
1床当たり総資産額	8,885千円	146,117千円	46.6
1床当たり剰余金・欠損金額	-45,497千円	-20,387千円	40.9
1床当たり償却資産額(取得価額)	35,593千円	353,959千円	46.5
1床当たり償却資産額(帳簿価額)	17,796千円	176,979千円	46.5
流動比率	165.5%	503.7%	43.9
流動資産回転率	3.3回	3.8回	49.2
医業収益対総資本	1.0倍	13.3倍	47.0

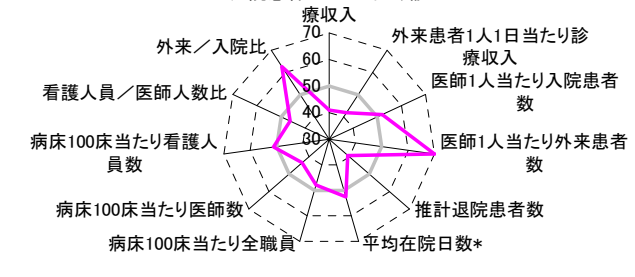
③経営指標のレーダーチャート(偏差値)



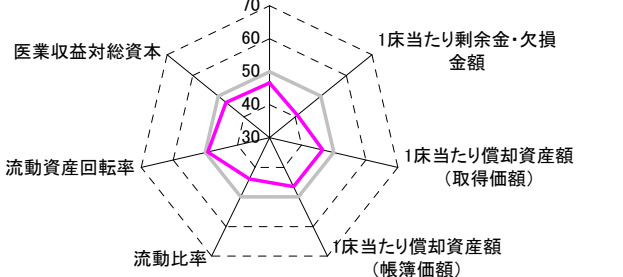
④利益構造ツリー(実数・対収益比・偏差値)



機能性分析



安全性の分析



⑤時系列分析(成長性分析)

