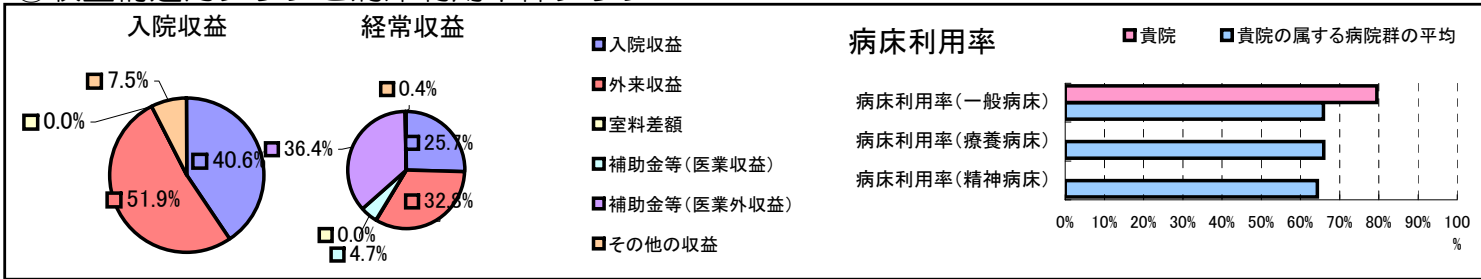


①病院環境データ

病院名 (北海道猿払村)国保病院
 病床数 【一般病床】24床【療養病床】4床【結核病床】0床【精神病床】0床【感染症病床】0床
 患者数 【1日平均入院患者数】19人【1日平均外来患者数】72人【推計退院患者数】239人
 医療従事者数 【医師数】2人【看護人員数】18人【医療技術員数】2人【事務職員数】4人
 市区町村データ【市区町村名】猿払村
 【人口総数】2,940人【65歳以上人口】624人【高齢化率】21.2%
 【可住地当たり人口密度】24.9人/km²【可住地面積】118.1km²
 【一般病院数】1施設【一般診療所数】3施設【医師数】2人

⑥収益構造円グラフと病床利用率棒グラフ



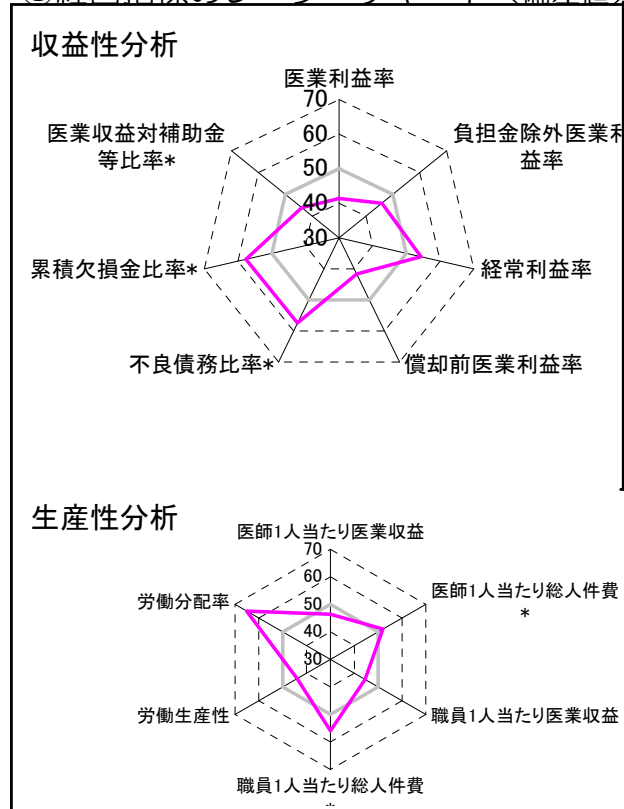
②病院群類型と経営指標ハイライト

【貴院の属する病院類型】へき地型病院グループ(可住地当たり人口密度187.2人/km²未満)
 【高い偏差値を示す指標】労働分配率、外来患者1人1日当たり診療収入、累積欠損金比率*
 【低い偏差値を示す指標】流動資産回転率、医業利益率、償却前医業利益率

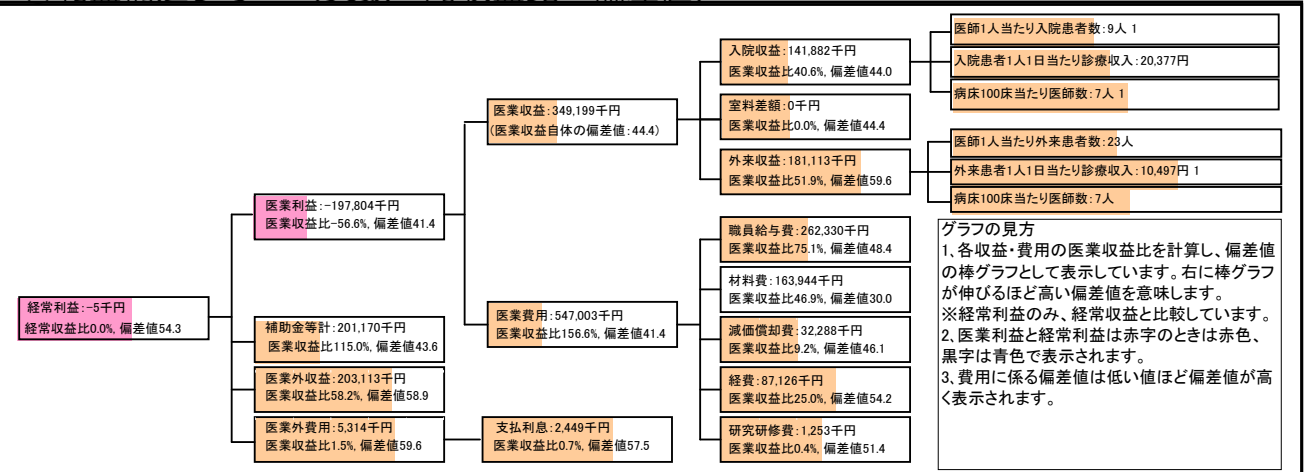
⑦経営指標分析(平均値・参照値・偏差値)

収益性分析	貴院	貴院の属する病院群の平均	偏差値
医業利益率	-56.6%	-34.7%	41.4
負担金除外医業利益率	-56.6%	-44.5%	45.9
経常利益率	0.0%	-3.5%	54.3
償却前医業利益率	-47.4%	-27.3%	41.7
不良債務比率*	0.0%	26.0%	57.4
累積欠損金比率*	0.0%	104.7%	57.7
医業収益対補助金等比率*	57.6%	41.5%	43.9
経常収支比率	100.0%	97.2%	54.2
生産性分析			
医師1人当たり医業収益	174,600千円	197,528千円	46.4
医師1人当たり総人件費*	131,165千円	141,519千円	51.9
職員1人当たり医業収益	3,175千円	9,803千円	44.6
職員1人当たり総人件費*	2,385千円	6,418千円	56.0
労働生産性	598千円	3,978千円	43.9
労働分配率	398.8%	191.5%	65.1
機能性分析			
入院患者1人1日当たり診療収入	20,377円	20,717円	49.5
外来患者1人1日当たり診療収入	10,497円	7,955円	58.1
医師1人当たり入院患者数	9.2人	10.3人	47.5
医師1人当たり外来患者数	22.8人	22.4人	50.5
推計退院患者数	239.1人	1,091.4人	43.9
平均在院日数*	29.0日	25.5日	47.0
病床100床当たり全職員	92.9人	96.9人	48.4
病床100床当たり医師数	7.1人	6.6人	51.8
病床100床当たり看護人員数	64.3人	58.4人	54.3
看護人員/医師人数比	9.0人	8.6人	51.7
外来/入院比	2.5人	2.4人	50.3
病床利用率(一般病床)	79.5%	65.9%	57.1
病床利用率(療養病床)	0.0%	66.0%	N/A
病床利用率(精神病床)	0.0%	64.4%	N/A
安全性の分析			
1床当たり総資産額	22,908千円	92,210千円	48.5
1床当たり剰余金・欠損金額	8千円	-16,653千円	56.5
1床当たり償却資産額(取得価額)	65,922千円	230,420千円	48.3
1床当たり償却資産額(帳簿価額)	32,961千円	115,210千円	48.3
流動比率	1257.9%	913.1%	53.2
流動資産回転率	1.5回	2.9回	41.0
医業収益対総資本	1.8倍	10.6倍	48.3

③経営指標のレーダーチャート(偏差値)



④利益構造ツリー(実数・対収益比・偏差値)



⑤時系列分析(成長性分析)

