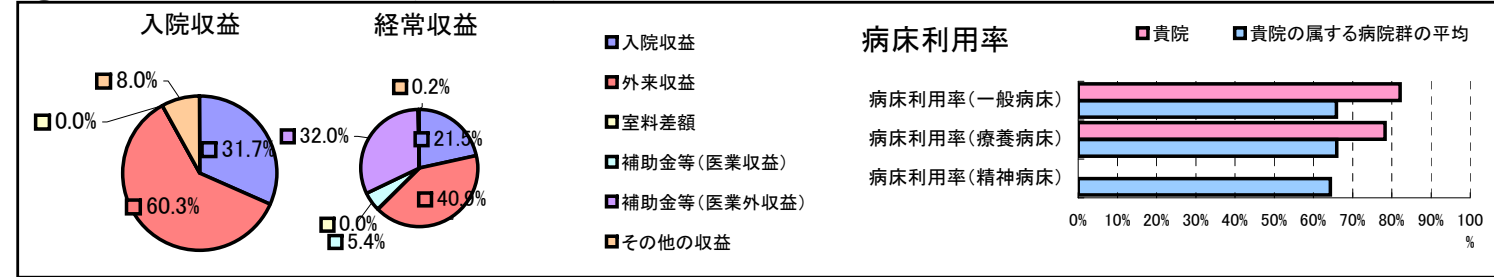


①病院環境データ

病院名 (北海道下川町)下川病院
 病床数 【一般病床】12床【療養病床】30床【結核病床】0床【精神病床】0床【感染症病床】0床
 患者数 【1日平均入院患者数】33人【1日平均外来患者数】81人【推計退院患者数】288人
 医療従事者数 【医師数】2人【看護人員数】16人【医療技術員数】6人【事務職員数】3人
 市区町村データ【市区町村名】下川町
 【人口総数】4,146人【65歳以上人口】1,382人【高齢化率】33.3%
 【可住地当たり人口密度】52.7人/km²【可住地面積】78.6km²
 【一般病院数】1施設【一般診療所数】2施設【医師数】3人

⑥収益構造円グラフと病床利用率棒グラフ



②病院群類型と経営指標ハイライト

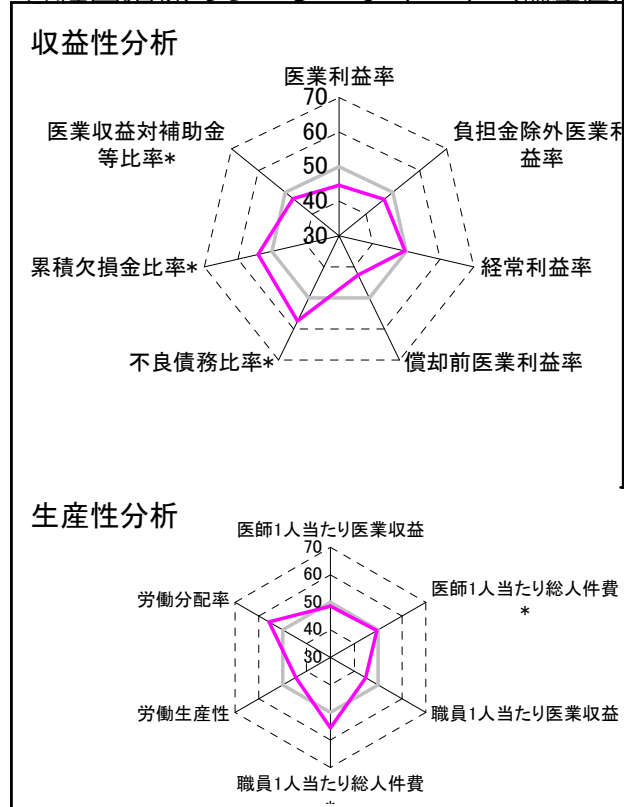
【貴院の属する病院類型】へき地型病院グループ(可住地当たり人口密度187.2人/km²未満)
 【高い偏差値を示す指標】外来患者1人1日当たり診療収入、病床利用率(一般病床)、不良債務比率*
 【低い偏差値を示す指標】入院患者1人1日当たり診療収入、平均在院日数*、外来/入院比

⑦経営指標分析(平均値・参照値・偏差値)

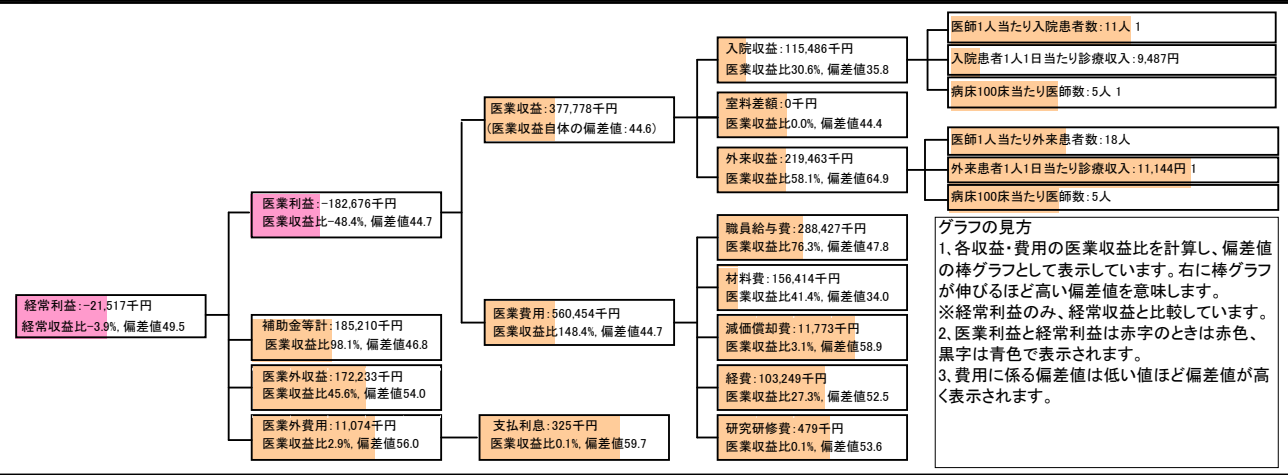
収益性分析	貴院	貴院の属する病院群の平均	偏差値
医業利益率	-48.4%	-34.7%	44.7
負担金除外医業利益率	-54.0%	-44.5%	46.8
経常利益率	-3.9%	-3.5%	49.5
償却前医業利益率	-45.2%	-27.3%	42.6
不良債務比率*	0.0%	26.0%	57.4
累積欠損金比率*	49.5%	104.7%	54.1
医業収益対補助金等比率*	49.0%	41.5%	47.1
経常収支比率	96.2%	97.2%	48.5
生産性分析			
医師1人当たり医業収益	188,889千円	197,528千円	48.6
医師1人当たり総人件費*	144,214千円	141,519千円	49.5
職員1人当たり医業収益	3,434千円	9,803千円	44.8
職員1人当たり総人件費*	2,622千円	6,418千円	55.6
労働生産性	966千円	3,978千円	44.6
労働分配率	271.5%	191.5%	55.8
機能性分析			
入院患者1人1日当たり診療収入	9,487円	20,717円	33.5
外来患者1人1日当たり診療収入	11,144円	7,955円	60.2
医師1人当たり入院患者数	11.4人	10.3人	52.5
医師1人当たり外来患者数	18.4人	22.4人	44.4
推計退院患者数	288.2人	1,091.4人	44.2
平均在院日数*	41.8日	25.5日	36.0
病床100床当たり全職員	100.0人	96.9人	51.2
病床100床当たり医師数	4.8人	6.6人	43.4
病床100床当たり看護人員数	66.7人	58.4人	56.0
看護人員/医師人数比	8.0人	8.6人	47.9
外来/入院比	1.6人	2.4人	42.1
病床利用率(一般病床)	82.1%	65.9%	58.4
病床利用率(療養病床)	78.3%	66.0%	55.4
病床利用率(精神病床)	0.0%	64.4%	N/A
安全性の分析			
1床当たり総資産額	7,522千円	92,210千円	48.1
1床当たり剰余金・欠損金額	-8,388千円	-16,653千円	53.2
1床当たり償却資産額(取得価額)	27,865千円	230,420千円	48.0
1床当たり償却資産額(帳簿価額)	13,933千円	115,210千円	48.0
流動比率	497.2%	913.1%	46.1
流動資産回転率	2.5回	2.9回	47.5
医業収益対総資本	0.8倍	10.6倍	48.1

※青色は偏差値60以上、赤色は偏差値40以下、黄色は経常利益と関係が強い経営指標を示します。*印の付いた項目は低い値ほど偏差値が高く表示されます。

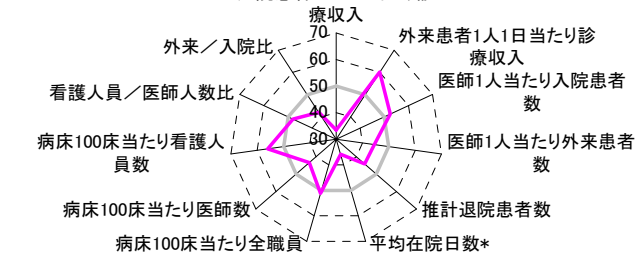
③経営指標のレーダーチャート(偏差値)



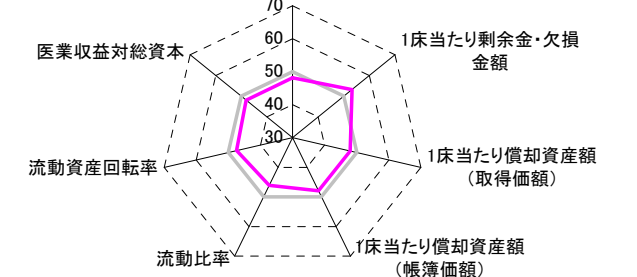
④利益構造ツリー(実数・対収益比・偏差値)



機能性分析



安全性の分析



⑤時系列分析(成長性分析)

