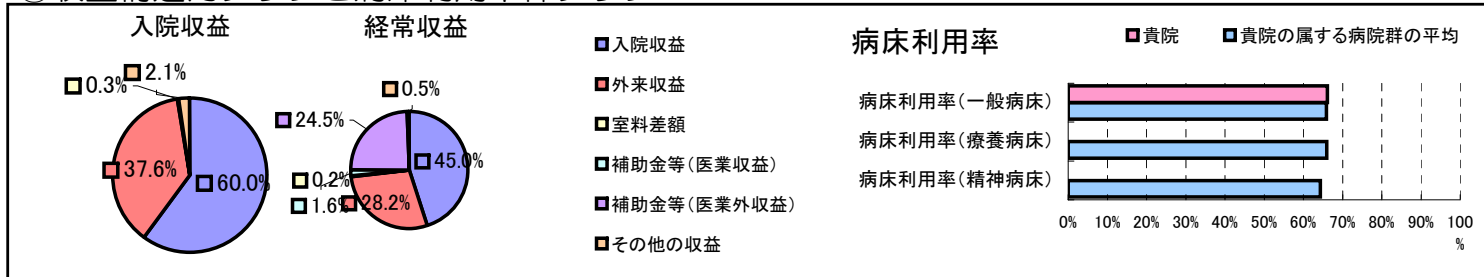


①病院環境データ

病院名 (北海道美瑛町)町立病院
 病床数 【一般病床】98床【療養病床】0床【結核病床】0床【精神病床】0床【感染症病床】0床
 患者数 【1日平均入院患者数】65人【1日平均外来患者数】246人【推計退院患者数】1,163人
 医療従事者数 【医師数】6人【看護人員数】48人【医療技術員数】10人【事務職員数】7人
 市区町村データ【市区町村名】美瑛町
 【人口総数】11,628人【65歳以上人口】3,553人【高齢化率】30.6%
 【可住地当たり人口密度】37.6人/km²【可住地面積】309.km²
 【一般病院数】1施設【一般診療所数】3施設【医師数】8人

⑥収益構造円グラフと病床利用率棒グラフ



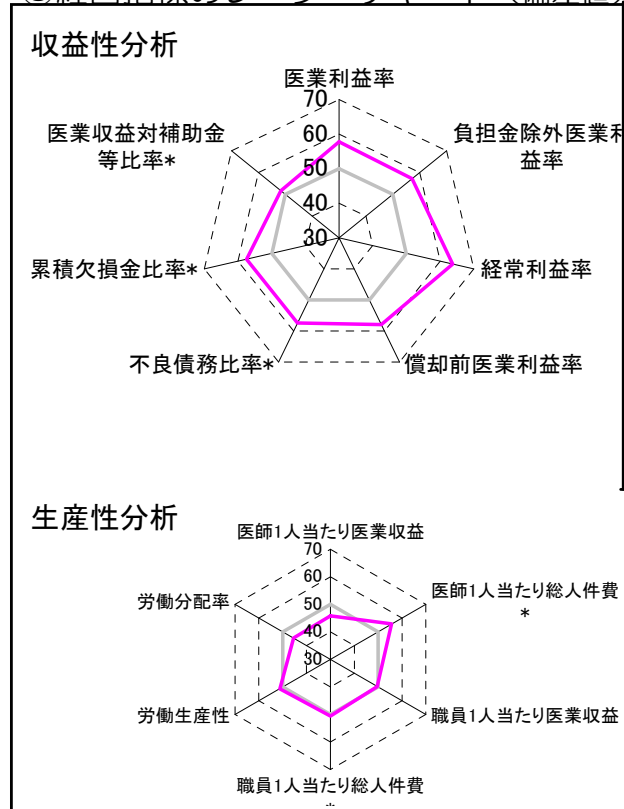
②病院群類型と経営指標ハイライト

【貴院の属する病院類型】へき地型病院グループ(可住地当たり人口密度187.2人/km²未満)
 【高い偏差値を示す指標】経常収支比率、経常利益率、償却前医業利益率
 【低い偏差値を示す指標】病床100床当たり全職員、病床100床当たり看護人員数、外来患者1人1日当たり診療収入

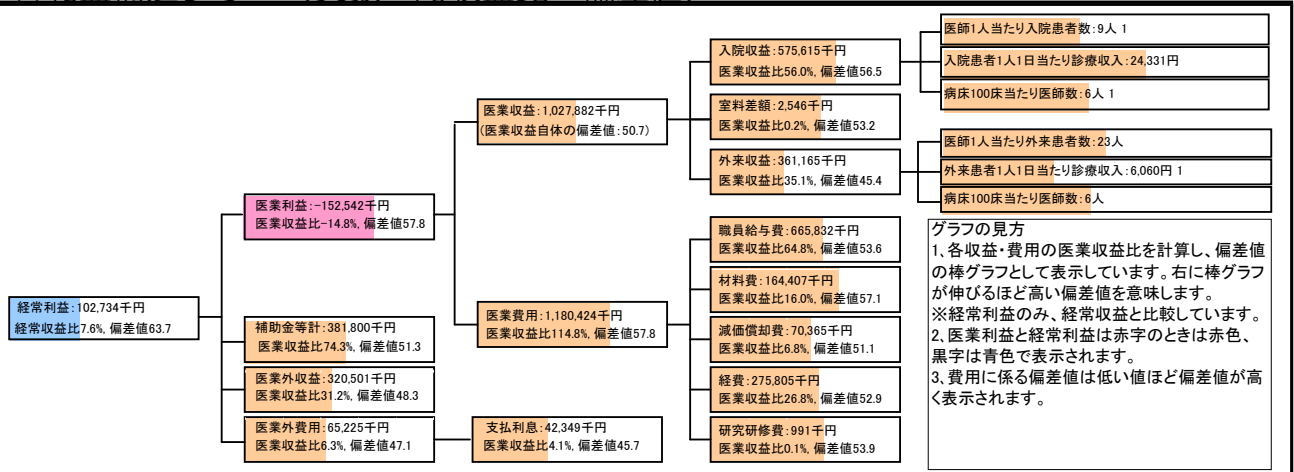
⑦経営指標分析(平均値・参照値・偏差値)

収益性分析	貴院	貴院の属する病院群の平均	偏差値
医業利益率	-14.8%	-34.7%	57.8
負担金除外医業利益率	-23.0%	-44.5%	57.3
経常利益率	7.6%	-3.5%	63.7
償却前医業利益率	-8.0%	-27.3%	58.0
不良債務比率*	0.0%	26.0%	57.4
累積欠損金比率*	3.3%	104.7%	57.5
医業収益対補助金等比率*	37.1%	41.5%	51.6
経常収支比率	108.2%	97.2%	66.3
生産性分析			
医師1人当たり医業収益	171,314千円	197,528千円	45.9
医師1人当たり総人件費*	110,972千円	141,519千円	55.7
職員1人当たり医業収益	9,344千円	9,803千円	49.6
職員1人当たり総人件費*	6,053千円	6,418千円	50.5
労働生産性	4,675千円	3,978千円	51.3
労働分配率	129.5%	191.5%	45.5
機能性分析			
入院患者1人1日当たり診療収入	24,331円	20,717円	55.3
外来患者1人1日当たり診療収入	6,060円	7,955円	44.0
医師1人当たり入院患者数	9.0人	10.3人	47.0
医師1人当たり外来患者数	22.7人	22.4人	50.4
推計退院患者数	1,163.0人	1,091.4人	50.5
平均在院日数*	20.4日	25.5日	54.4
病床100床当たり全職員	73.5人	96.9人	40.7
病床100床当たり医師数	6.1人	6.6人	48.2
病床100床当たり看護人員数	50.0人	58.4人	43.9
看護人員/医師人数比	8.0人	8.6人	47.9
外来/入院比	2.5人	2.4人	50.7
病床利用率(一般病床)	66.1%	65.9%	50.1
病床利用率(療養病床)	0.0%	66.0%	N/A
病床利用率(精神病床)	0.0%	64.4%	N/A
安全性の分析			
1床当たり総資産額	35,890千円	92,210千円	48.7
1床当たり剰余金・欠損金額	-1,789千円	-16,653千円	55.8
1床当たり償却資産額(取得価額)	87,929千円	230,420千円	48.6
1床当たり償却資産額(帳簿価額)	43,965千円	115,210千円	48.6
流動比率	515.3%	913.1%	46.3
流動資産回転率	2.1回	2.9回	44.8
医業収益対総資本	3.4倍	10.6倍	48.6

③経営指標のレーダーチャート(偏差値)



④利益構造ツリー(実数・対収益比・偏差値)



⑤時系列分析(成長性分析)

