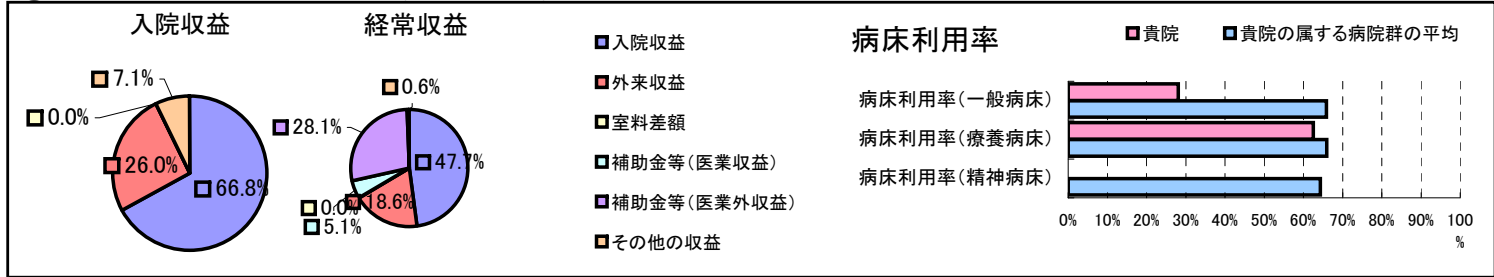


①病院環境データ

病院名 (北海道南幌町)国保町立病院
 病床数 【一般病床】26床【療養病床】54床【結核病床】0床【精神病床】0床【感染症病床】0床
 患者数 【1日平均入院患者数】41人【1日平均外来患者数】69人【推計退院患者数】662人
 医療従事者数 【医師数】3人【看護人員数】22人【医療技術員数】4人【事務職員数】2人
 市区町村データ【市区町村名】南幌町
 【人口総数】9,564人【65歳以上人口】1,927人【高齢化率】20.1%
 【可住地当たり人口密度】119.8人/km²【可住地面積】79.8km²
 【一般病院数】1施設【一般診療所数】2施設【医師数】6人

⑥収益構造円グラフと病床利用率棒グラフ



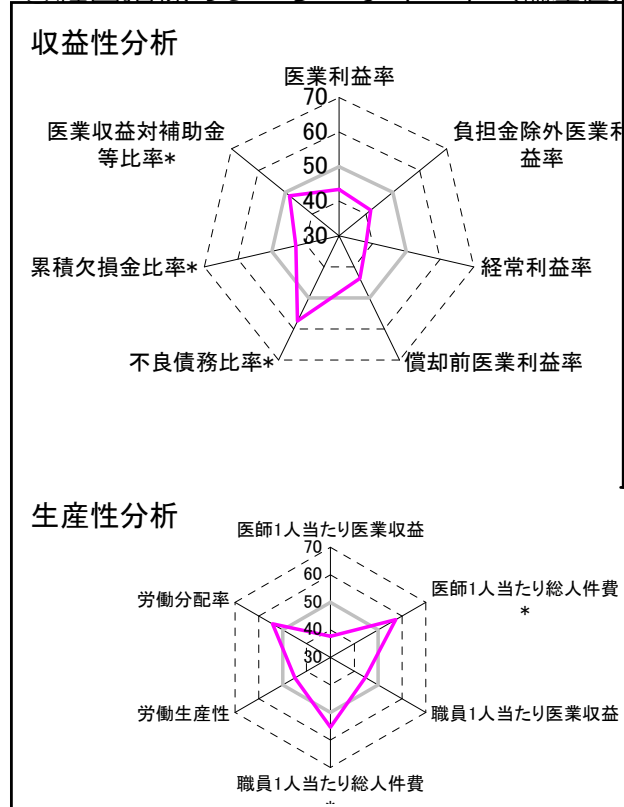
②病院群類型と経営指標ハイライト

【貴院の属する病院類型】へき地型病院グループ(可住地当たり人口密度187.2人/km²未満)
 【高い偏差値を示す指標】流動資産回転率、医師1人当たり総人件費*、不良債務比率*
 【低い偏差値を示す指標】病床利用率(一般病床)、病床100床当たり全職員、経常収支比率

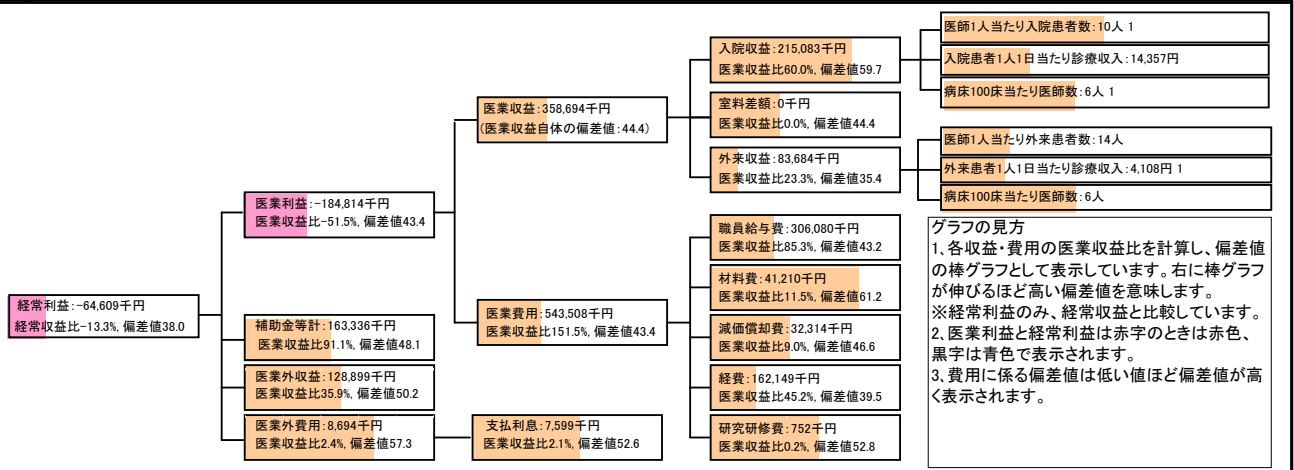
⑦経営指標分析(平均値・参照値・偏差値)

収益性分析	貴院	貴院の属する病院群の平均	偏差値
医業利益率	-51.5%	-34.7%	43.4
負担金除外医業利益率	-68.9%	-44.5%	41.8
経常利益率	-13.3%	-3.5%	38.0
償却前医業利益率	-42.5%	-27.3%	43.7
不良債務比率*	0.0%	26.0%	57.4
累積欠損金比率*	201.2%	104.7%	42.9
医業収益対補助金等比率*	45.5%	41.5%	48.5
経常収支比率	88.3%	97.2%	36.8
生産性分析			
医師1人当たり医業収益	119,565千円	197,528千円	37.7
医師1人当たり総人件費*	102,027千円	141,519千円	57.4
職員1人当たり医業収益	3,261千円	9,803千円	44.6
職員1人当たり総人件費*	2,783千円	6,418千円	55.4
労働生産性	1,109千円	3,978千円	44.8
労働分配率	250.8%	191.5%	54.3
機能性分析			
入院患者1人1日当たり診療収入	14,357円	20,717円	40.7
外来患者1人1日当たり診療収入	4,108円	7,955円	37.7
医師1人当たり入院患者数	10.3人	10.3人	50.0
医師1人当たり外来患者数	14.0人	22.4人	38.3
推計退院患者数	662.2人	1,091.4人	46.9
平均在院日数*	22.6日	25.5日	52.5
病床100床当たり全職員	63.1人	96.9人	36.6
病床100床当たり医師数	5.6人	6.6人	46.3
病床100床当たり看護人員数	46.9人	58.4人	41.7
看護人員/医師人数比	7.3人	8.6人	45.4
外来/入院比	1.4人	2.4人	39.6
病床利用率(一般病床)	28.1%	65.9%	30.3
病床利用率(療養病床)	62.5%	66.0%	48.5
病床利用率(精神病床)	0.0%	64.4%	N/A
安全性の分析			
1床当たり総資産額	13,743千円	92,210千円	48.2
1床当たり剰余金・欠損金額	-17,238千円	-16,653千円	49.8
1床当たり償却資産額(取得価額)	48,073千円	230,420千円	48.2
1床当たり償却資産額(帳簿価額)	24,036千円	115,210千円	48.2
流動比率	100.0%	913.1%	42.4
流動資産回転率	4.6回	2.9回	60.3
医業収益対総資本	3.1倍	10.6倍	48.5

③経営指標のレーダーチャート(偏差値)



④利益構造ツリー(実数・対収益比・偏差値)



⑤時系列分析(成長性分析)

