

①病院環境データ

病院名 (北海道長万部町)町立病院
 病床数 【一般病床】30床【療養病床】24床【結核病床】0床【精神病床】0床【感染症病床】0床
 患者数 【1日平均入院患者数】26人【1日平均外来患者数】132人【推計退院患者数】380人
 医療従事者数 【医師数】2人【看護人員数】20人【医療技術員数】6人【事務職員数】4人
 市区町村データ【市区町村名】長万部町
 【人口総数】7,003人【65歳以上人口】2,355人【高齢化率】33.6%
 【可住地当たり人口密度】105.3人/km²【可住地面積】66.5km²
 【一般病院数】1施設【一般診療所数】2施設【医師数】5人

⑥収益構造円グラフと病床利用率棒グラフ



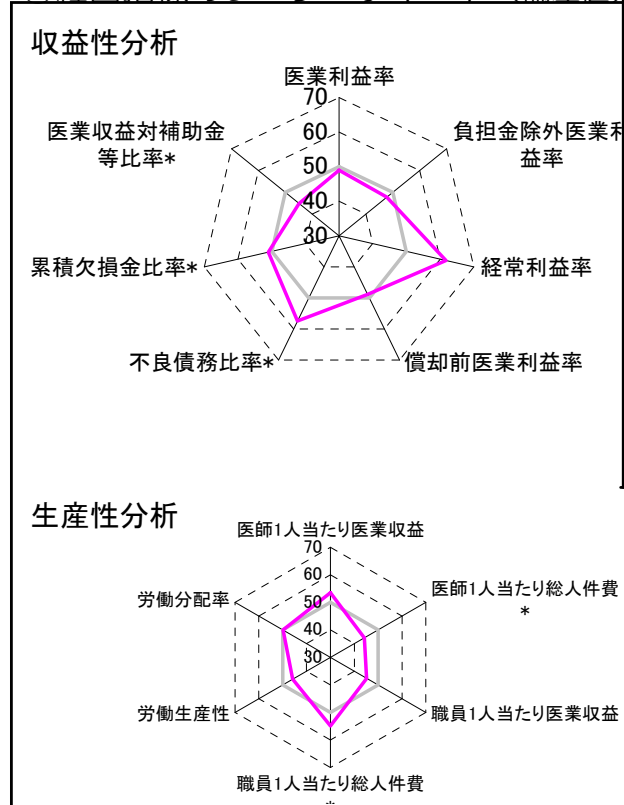
②病院群類型と経営指標ハイライト

【貴院の属する病院類型】へき地型病院グループ(可住地当たり人口密度187.2人/km²未満)
 【高い偏差値を示す指標】医師1人当たり外来患者数、経常収支比率、流動資産回転率
 【低い偏差値を示す指標】病床利用率(療養病床)、病床100床当たり看護人員数、病床100床当たり全職員

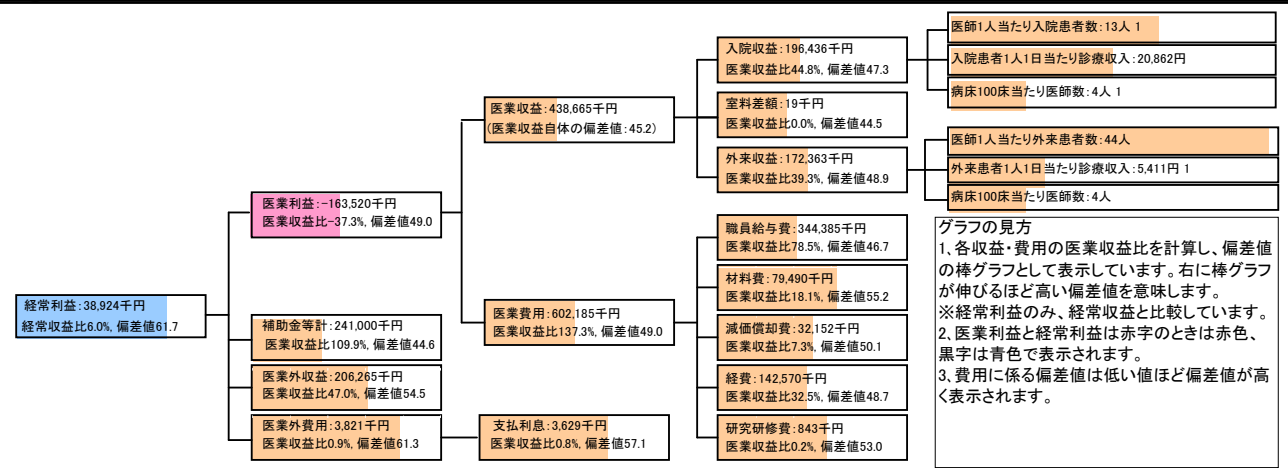
⑦経営指標分析(平均値・参照値・偏差値)

収益性分析	貴院	貴院の属する病院群の平均	偏差値
医療利益率	-37.3%	-34.7%	49.0
負担金除外医療利益率	-50.9%	-44.5%	47.8
経常利益率	6.0%	-3.5%	61.7
償却前医療利益率	-29.9%	-27.3%	48.9
不良債務比率*	0.0%	26.0%	57.4
累積欠損金比率*	90.4%	104.7%	51.1
医療収益対補助金等比率*	54.9%	41.5%	44.9
経常収支比率	106.4%	97.2%	63.6
生産性分析			
医師1人当たり医療収益	219,333千円	197,528千円	53.4
医師1人当たり総人件費*	172,193千円	141,519千円	44.2
職員1人当たり医療収益	3,988千円	9,803千円	45.2
職員1人当たり総人件費*	3,131千円	6,418千円	54.9
労働生産性	1,652千円	3,978千円	45.8
労働分配率	189.5%	191.5%	49.9
機能性分析			
入院患者1人1日当たり診療収入	20,862円	20,717円	50.2
外来患者1人1日当たり診療収入	5,411円	7,955円	41.9
医師1人当たり入院患者数	12.9人	10.3人	56.0
医師1人当たり外来患者数	43.6人	22.4人	79.4
推計退院患者数	379.6人	1,091.4人	44.9
平均在院日数*	25.0日	25.5日	50.5
病床100床当たり全職員	59.3人	96.9人	35.1
病床100床当たり医師数	3.7人	6.6人	39.3
病床100床当たり看護人員数	37.0人	58.4人	34.5
看護人員/医師人数比	10.0人	8.6人	55.5
外来/入院比	3.4人	2.4人	58.9
病床利用率(一般病床)	85.9%	65.9%	60.4
病床利用率(療養病床)	0.1%	66.0%	21.3
病床利用率(精神病床)	0.0%	64.4%	N/A
安全性の分析			
1床当たり総資産額	15,456千円	92,210千円	48.3
1床当たり剰余金・欠損金額	-15,413千円	-16,653千円	50.5
1床当たり償却資産額(取得価額)	55,934千円	230,420千円	48.2
1床当たり償却資産額(帳簿価額)	27,967千円	115,210千円	48.2
流動比率	289.2%	913.1%	44.1
流動資産回転率	5.1回	2.9回	63.0
医療収益対総資本	1.9倍	10.6倍	48.3

③経営指標のレーダーチャート(偏差値)



④利益構造ツリー(実数・対収益比・偏差値)



⑤時系列分析(成長性分析)

