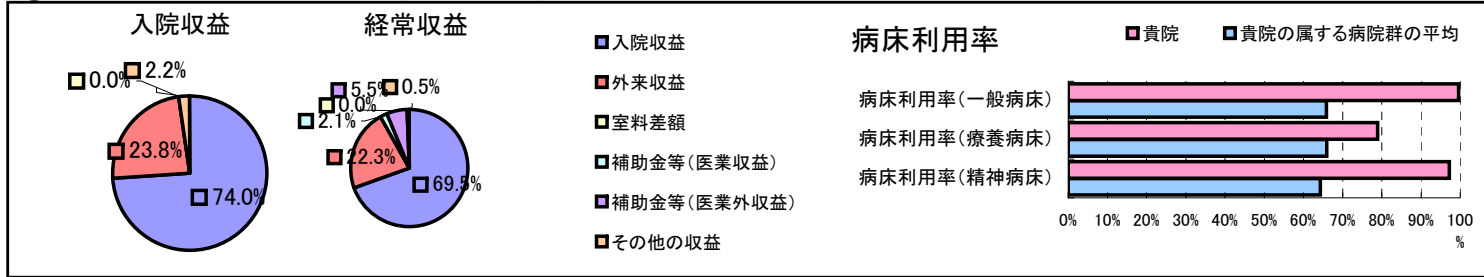


①病院環境データ

病院名 (北海道八雲町)八雲総合病院
 病床数 【一般病床】214床【療養病床】40床【結核病床】0床【精神病床】100床【感染症病床】4床
 患者数 【1日平均入院患者数】342人【1日平均外来患者数】690人【推計退院患者数】6,675人
 医療従事者数 【医師数】18人【看護人員数】170人【医療技術員数】49人【事務職員数】17人
 市区町村データ【市区町村名】八雲町
 【人口総数】20,131人【65歳以上人口】4,867人【高齢化率】24.2%
 【可住地当たり人口密度】144.4人/km²【可住地面積】139.5km²
 【一般病院数】3施設【一般診療所数】6施設【医師数】36人

⑥収益構造円グラフと病床利用率棒グラフ



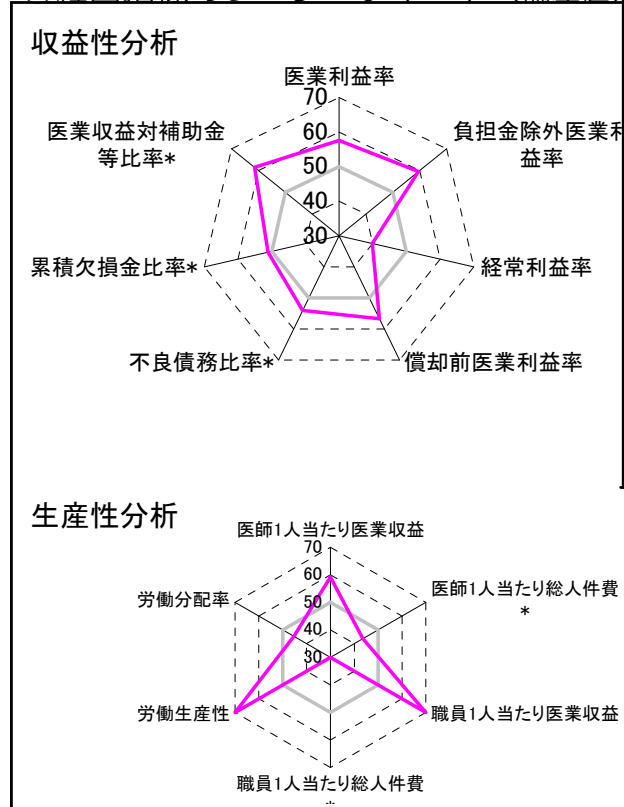
②病院群類型と経営指標ハイライト

【貴院の属する病院類型】へき地型病院グループ(可住地当たり人口密度187.2人/km²未満)
 【高い偏差値を示す指標】推計退院患者数、労働生産性、職員1人当たり医業収益
 【低い偏差値を示す指標】職員1人当たり総人件費*、経常収支比率、外来/入院比

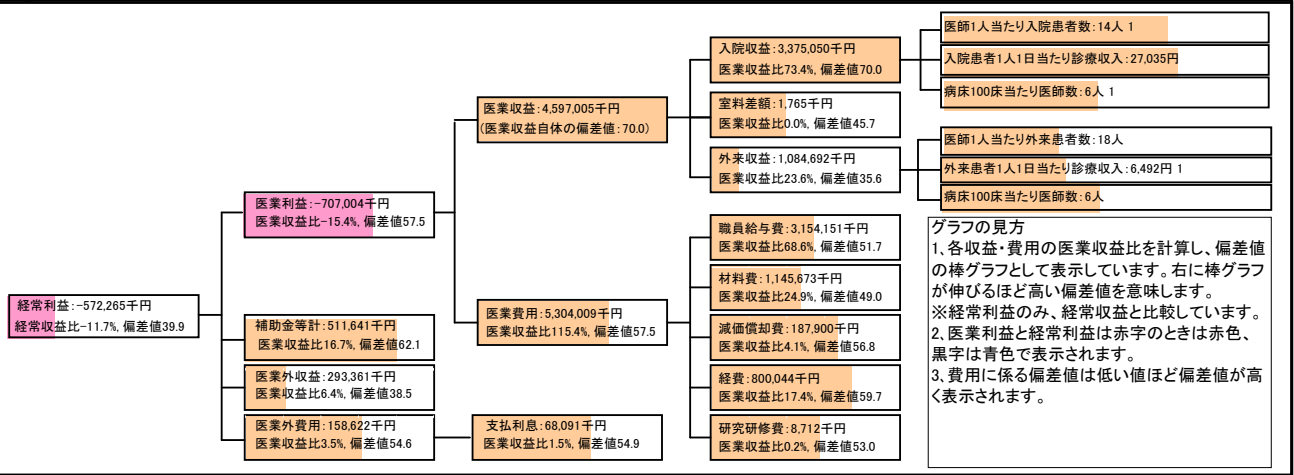
⑦経営指標分析(平均値・参照値・偏差値)

収益性分析	貴院	貴院の属する病院群の平均	偏差値
医業利益率	-15.4%	-34.7%	57.5
負担金除外医業利益率	-16.3%	-44.5%	59.5
経常利益率	-11.7%	-3.5%	39.9
償却前医業利益率	-11.3%	-27.3%	56.6
不良債務比率*	12.0%	26.0%	54.0
累積欠損金比率*	90.0%	104.7%	51.1
医業収益対補助金等比率*	11.1%	41.5%	61.5
経常収支比率	89.5%	97.2%	38.6
生産性分析			
医師1人当たり医業収益	255,389千円	197,528千円	59.1
医師1人当たり総人件費*	175,231千円	141,519千円	43.7
職員1人当たり医業収益	41,791千円	9,803千円	76.3
職員1人当たり総人件費*	28,674千円	6,418千円	17.0
労働生産性	22,326千円	3,978千円	83.0
労働分配率	128.4%	191.5%	45.4
機能性分析			
入院患者1人1日当たり診療収入	27,035円	20,717円	59.3
外来患者1人1日当たり診療収入	6,492円	7,955円	45.3
医師1人当たり入院患者数	13.8人	10.3人	58.1
医師1人当たり外来患者数	18.4人	22.4人	44.4
推計退院患者数	6,675.4人	1,091.4人	90.2
平均在院日数*	18.7日	25.5日	55.9
病床100床当たり全職員	114.2人	96.9人	56.8
病床100床当たり医師数	6.4人	6.6人	49.3
病床100床当たり看護人員数	72.3人	58.4人	60.1
看護人員/医師人数比	9.4人	8.6人	53.4
外来/入院比	1.3人	2.4人	39.4
安全性の分析			
1床当たり総資産額	13,377千円	92,210千円	48.2
1床当たり剰余金・欠損金額	-23,160千円	-16,653千円	47.4
1床当たり償却資産額(取得価額)	45,683千円	230,420千円	48.1
1床当たり償却資産額(帳簿価額)	22,841千円	115,210千円	48.1
流動比率	65.2%	913.1%	42.0
流動資産回転率	4.5回	2.9回	59.4
医業収益対総資本	1.0倍	10.6倍	48.1

③経営指標のレーダーチャート(偏差値)



④利益構造ツリー(実数・対収益比・偏差値)



⑤時系列分析(成長性分析)

