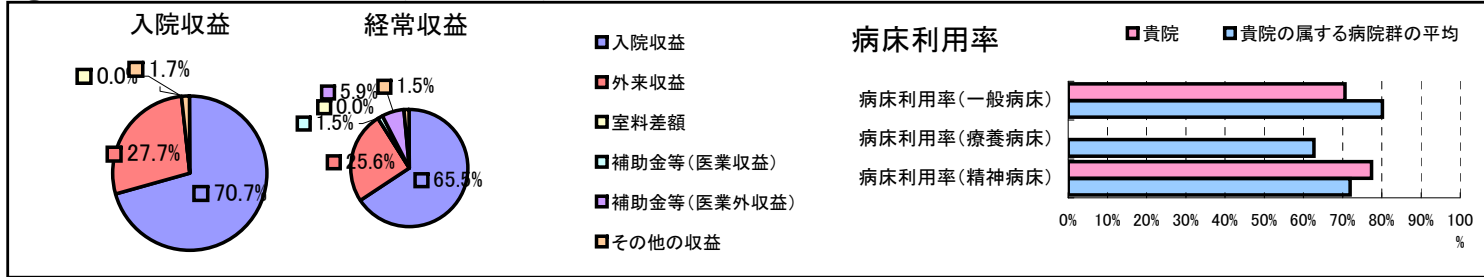


①病院環境データ

病院名 (北海道砂川市)市立病院
 病床数 【一般病床】408床【療養病床】0床【結核病床】6床【精神病床】103床【感染症病床】4床
 患者数 【1日平均入院患者数】370人【1日平均外来患者数】1,059人【推計退院患者数】10,231人
 医療従事者数 【医師数】58人【看護人員数】371人【医療技術員数】81人【事務職員数】38人
 市区町村データ【市区町村名】砂川市
 【人口総数】20,068人【65歳以上人口】5,616人【高齢化率】28.0%
 【可住地当たり人口密度】408.5人/km²【可住地面積】49.1km²
 【一般病院数】1施設【一般診療所数】10施設【医師数】76人

⑥収益構造円グラフと病床利用率棒グラフ



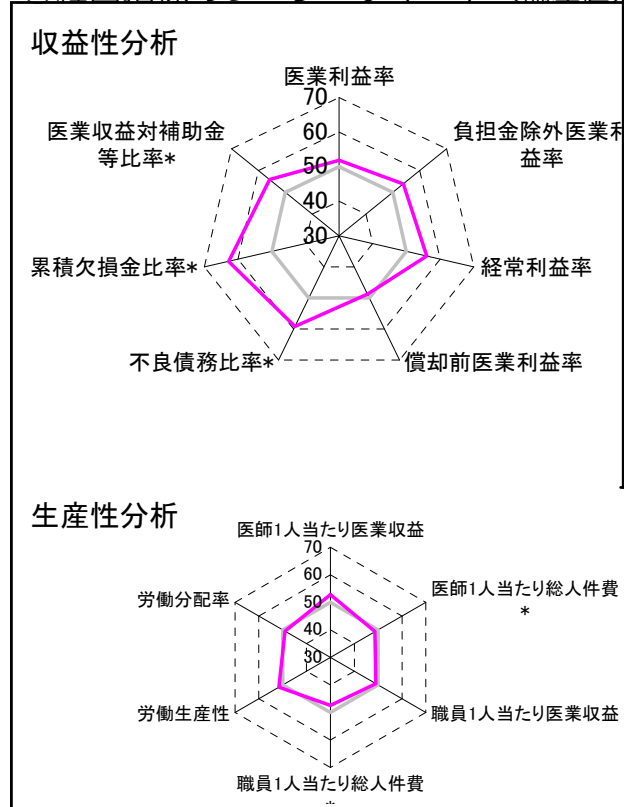
②病院群類型と経営指標ハイライト

【貴院の属する病院類型】地方大規模病院グループ(可住地当たり人口密度187.2~2,145.9人/km²かつ、一般病床350床以上)
 【高い偏差値を示す指標】流動比率、1床当たり剰余金・欠損金額、累積欠損金比率*
 【低い偏差値を示す指標】流動資産回転率、病床利用率(一般病床)、外来患者1人1日当たり診療収入

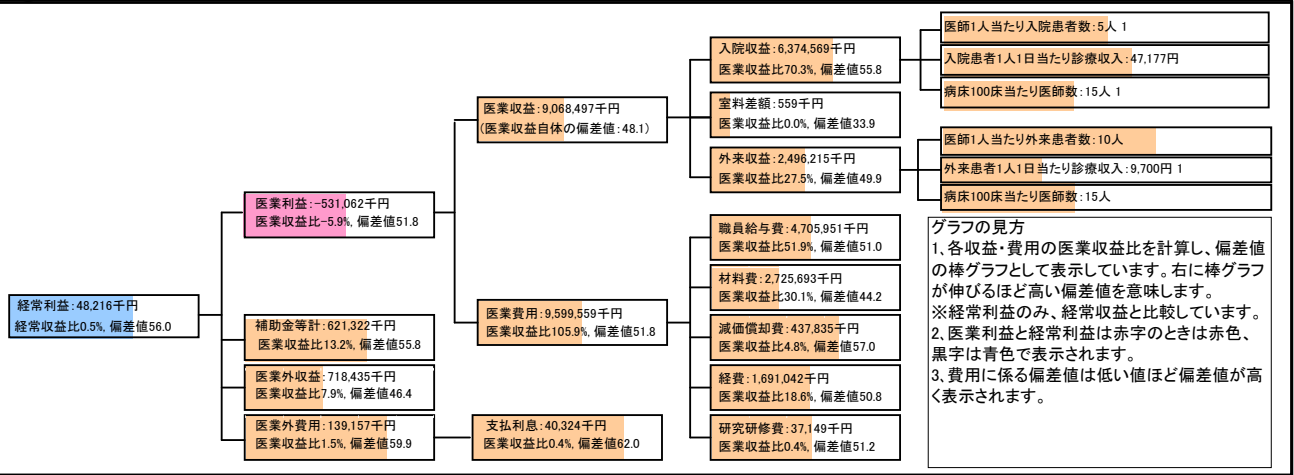
⑦経営指標分析(平均値・参照値・偏差値)

収益性分析	貴院	貴院の属する病院群の平均	偏差値
医業利益率	-5.9%	-7.6%	51.8
負担金除外医業利益率	-6.4%	-10.4%	53.9
経常利益率	0.5%	-2.5%	56.0
償却前医業利益率	-1.0%	0.0%	48.8
不良債務比率*	0.0%	13.6%	59.2
累積欠損金比率*	0.0%	63.4%	62.8
医業収益対補助金等比率*	6.9%	12.3%	55.9
経常収支比率	100.5%	97.8%	55.8
生産性分析			
医師1人当たり医業収益	156,353千円	148,393千円	52.8
医師1人当たり総人件費*	81,137千円	79,244千円	48.8
職員1人当たり医業収益	82,441千円	212,725千円	49.1
職員1人当たり総人件費*	42,781千円	35,642千円	47.5
労働生産性	38,291千円	23,695千円	51.6
労働分配率	111.7%	114.9%	49.1
機能性分析			
入院患者1人1日当たり診療収入	47,177円	44,715円	53.6
外来患者1人1日当たり診療収入	9,700円	11,723円	42.3
医師1人当たり入院患者数	5.1人	5.0人	50.5
医師1人当たり外来患者数	9.8人	8.0人	56.7
推計退院患者数	10,231.1人	9,885.4人	50.9
平均在院日数*	13.2日	15.2日	57.4
病床100床当たり全職員	129.6人	127.3人	50.8
病床100床当たり医師数	14.8人	16.5人	46.3
病床100床当たり看護人員数	79.8人	79.9人	49.9
看護人員/医師人数比	6.4人	5.4人	58.4
外来/入院比	1.9人	1.6人	57.3
病床利用率(一般病床)	70.6%	80.1%	41.9
病床利用率(療養病床)	0.0%	62.7%	N/A
病床利用率(精神病床)	77.4%	71.9%	53.0
安全性の分析			
1床当たり総資産額	26,802千円	61,187千円	46.0
1床当たり剰余金・欠損金額	5,533千円	-16,708千円	63.4
1床当たり償却資産額(取得価額)	44,579千円	149,392千円	44.5
1床当たり償却資産額(帳簿価額)	22,289千円	74,696千円	44.5
流動比率	1151.2%	329.3%	86.2
流動資産回転率	2.2回	3.6回	40.7
医業収益対総資本	1.5倍	3.4倍	46.9

③経営指標のレーダーチャート(偏差値)



④利益構造ツリー(実数・対収益比・偏差値)



⑤時系列分析(成長性分析)

