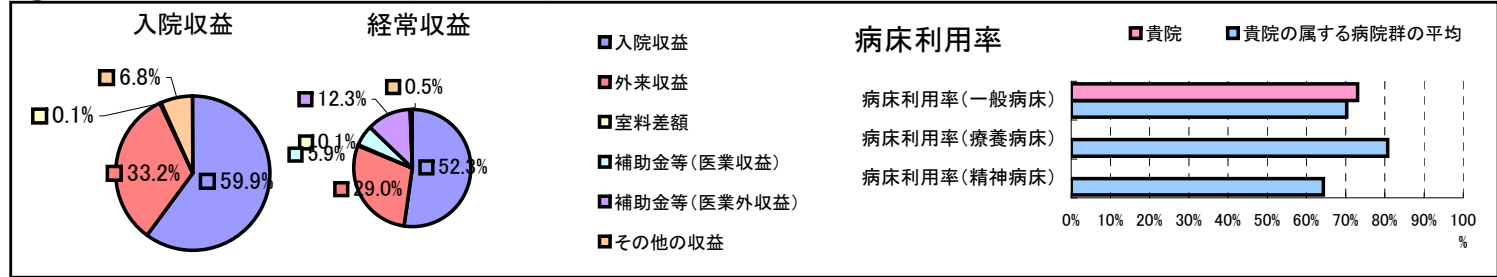


①病院環境データ

病院名 (北海道千歳市)千歳市民病院
 病床数 【一般病床】190床【療養病床】0床【結核病床】0床【精神病床】0床【感染症病床】0床
 患者数 【1日平均入院患者数】139人【1日平均外来患者数】692人【推計退院患者数】4,490人
 医療従事者数 【医師数】30人【看護人員数】160人【医療技術員数】29人【事務職員数】23人
 市区町村データ【市区町村名】千歳市
 【人口総数】91,437人【65歳以上人口】13,461人【高齢化率】14.7%
 【可住地当たり人口密度】472.人/km²【可住地面積】193.7km²
 【一般病院数】6施設【一般診療所数】57施設【医師数】129人

⑥収益構造円グラフと病床利用率棒グラフ



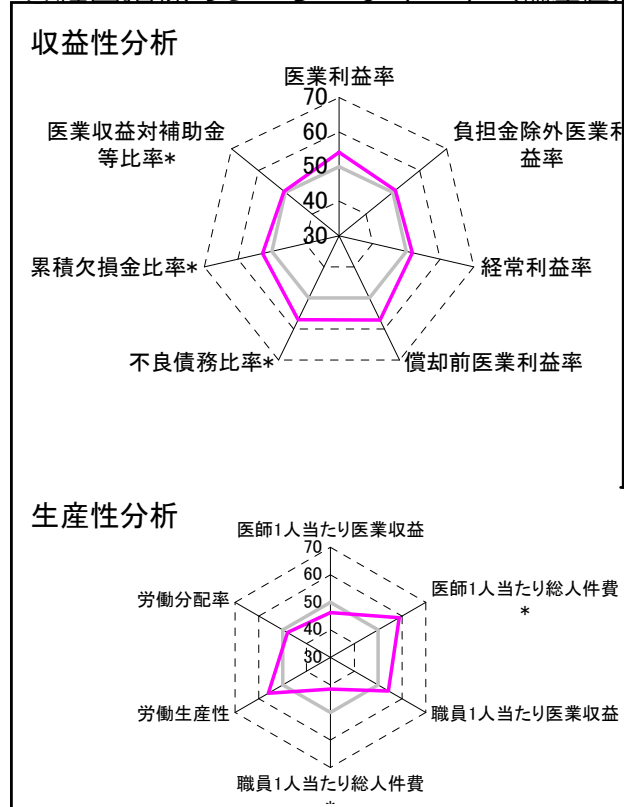
②病院群類型と経営指標ハイライト

【貴院の属する病院類型】地方中規模病院グループ(可住地当たり人口密度187.2~2,145.9人/km²かつ、一般病床50床以上350床未満)
 【高い偏差値を示す指標】病床100床当たり看護人員数、病床100床当たり全職員、病床100床当たり医師数
 【低い偏差値を示す指標】医師1人当たり入院患者数、職員1人当たり総人件費*、看護人員/医師人数比

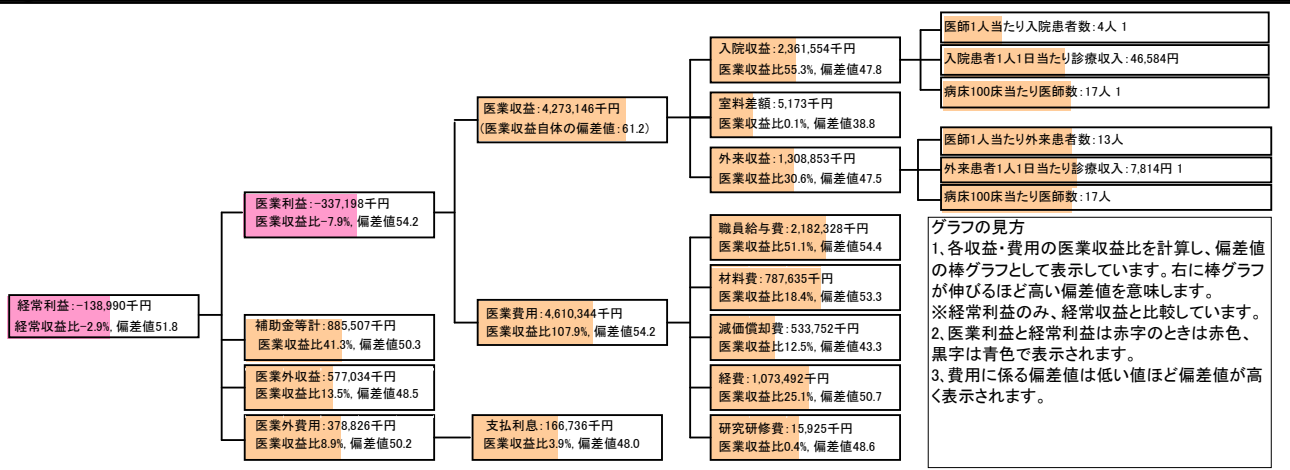
⑦経営指標分析(平均値・参照値・偏差値)

収益性分析	貴院	貴院の属する病院群の平均	偏差値
医業利益率	-7.9%	-16.1%	54.2
負担金除外医業利益率	-17.0%	-30.1%	51.0
経常利益率	-2.9%	-4.3%	51.8
償却前医業利益率	4.6%	-8.2%	57.1
不良債務比率*	0.0%	15.8%	57.1
累積欠損金比率*	57.8%	93.0%	52.7
医業収益対補助金等比率*	20.7%	23.0%	50.4
経常収支比率	97.2%	96.4%	51.2
生産性分析			
医師1人当たり医業収益	142,438千円	186,686千円	46.3
医師1人当たり総人件費*	72,744千円	111,055千円	58.8
職員1人当たり医業収益	38,847千円	21,944千円	54.3
職員1人当たり総人件費*	19,839千円	11,584千円	41.6
労働生産性	16,919千円	8,639千円	56.1
労働分配率	117.3%	136.5%	48.0
機能性分析			
入院患者1人1日当たり診療収入	46,584円	30,290円	66.0
外来患者1人1日当たり診療収入	7,814円	9,361円	46.8
医師1人当たり入院患者数	3.9人	8.0人	37.2
医師1人当たり外来患者数	12.8人	14.9人	46.1
推計退院患者数	4,489.8人	2,557.6人	60.5
平均在院日数*	11.3日	20.8日	60.5
病床100床当たり全職員	187.7人	105.2人	74.9
病床100床当たり医師数	16.8人	9.5人	68.1
病床100床当たり看護人員数	120.3人	65.3人	82.5
看護人員/医師人数比	5.3人	7.3人	42.8
外来/入院比	3.3人	2.0人	66.0
病床利用率(一般病床)	73.1%	70.3%	51.7
病床利用率(療養病床)	0.0%	80.7%	N/A
病床利用率(精神病床)	0.0%	64.3%	N/A
安全性の分析			
1床当たり総資産額	53,375千円	146,117千円	47.7
1床当たり剰余金・欠損金額	-25,118千円	-20,387千円	48.3
1床当たり償却資産額(取得価額)	115,837千円	353,959千円	47.4
1床当たり償却資産額(帳簿価額)	57,918千円	176,979千円	47.4
流動比率	331.3%	503.7%	46.9
流動資産回転率	3.0回	3.8回	48.8
医業収益対総資本	2.4倍	13.3倍	47.4

③経営指標のレーダーチャート(偏差値)



④利益構造ツリー(実数・対収益比・偏差値)



⑤時系列分析(成長性分析)

