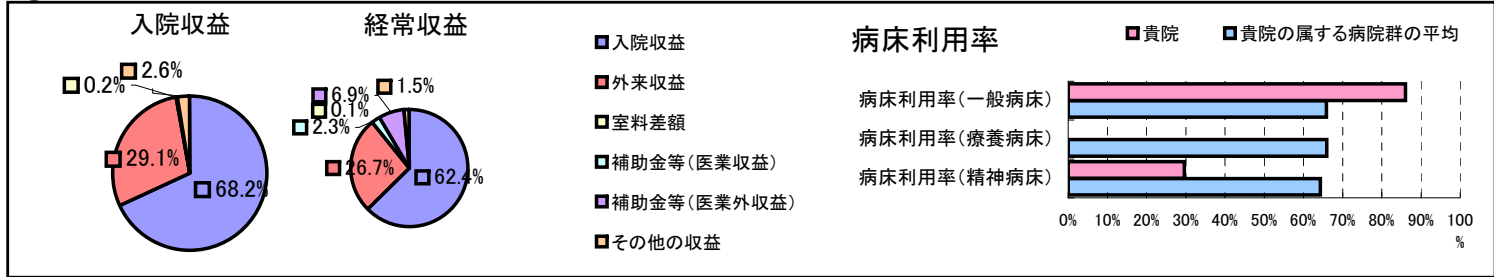


①病院環境データ

病院名 (北海道名寄市)総合病院
 病床数 【一般病床】300床【療養病床】0床【結核病床】0床【精神病床】165床【感染症病床】4床
 患者数 【1日平均入院患者数】307人【1日平均外来患者数】999人【推計退院患者数】6,833人
 医療従事者数 【医師数】50人【看護人員数】261人【医療技術員数】52人【事務職員数】18人
 市区町村データ【市区町村名】名寄市
 【人口総数】31,628人【65歳以上人口】7,880人【高齢化率】24.9%
 【可住地当たり人口密度】161.2人/km²【可住地面積】196.3km²
 【一般病院数】4施設【一般診療所数】12施設【医師数】72人

⑥収益構造円グラフと病床利用率棒グラフ



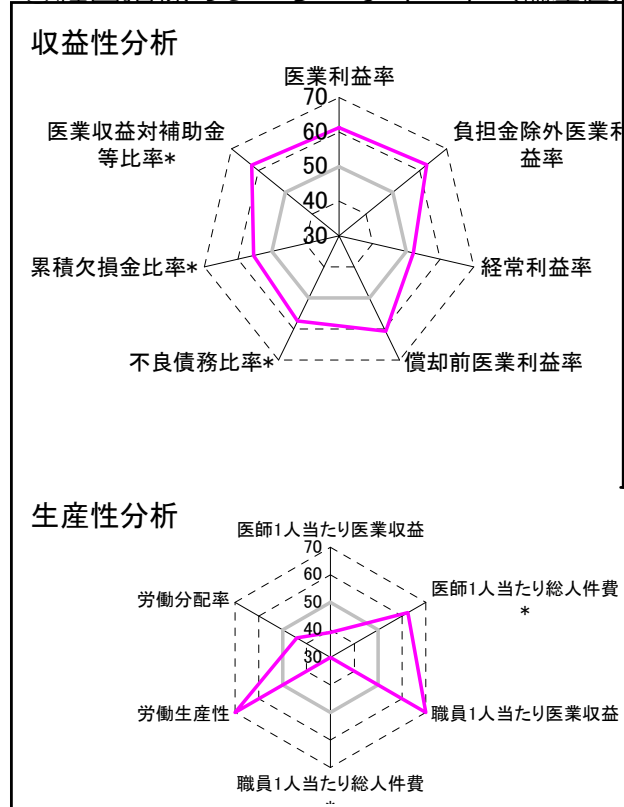
②病院群類型と経営指標ハイライト

【貴院の属する病院類型】へき地型病院グループ(可住地当たり人口密度187.2人/km²未満)
 【高い偏差値を示す指標】労働生産性、推計退院患者数、職員1人当たり医業収益
 【低い偏差値を示す指標】職員1人当たり総人件費*、医師1人当たり外来患者数、看護人員/医師人数比

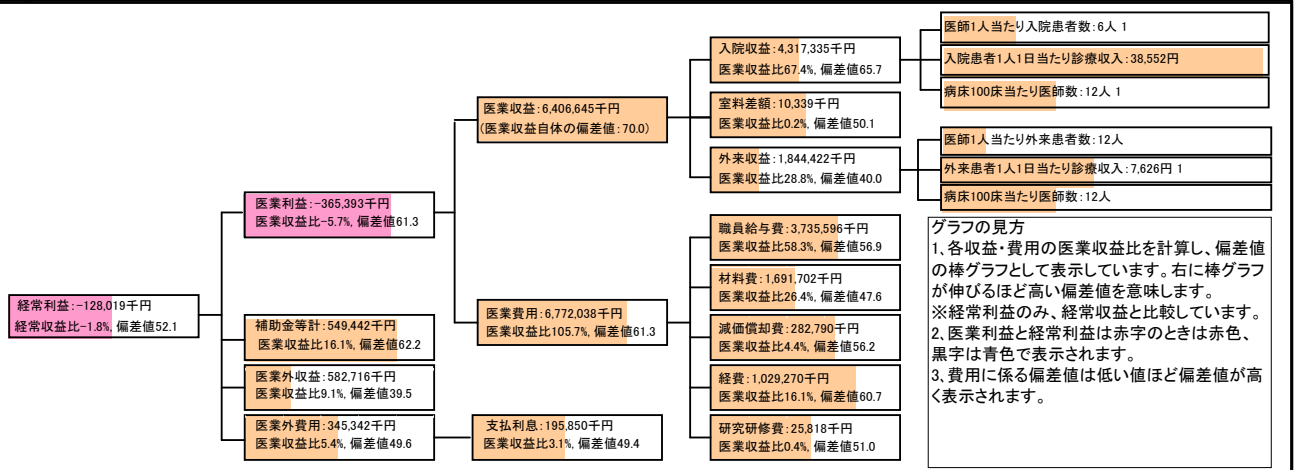
⑦経営指標分析(平均値・参照値・偏差値)

収益性分析	貴院	貴院の属する病院群の平均	偏差値
医業利益率	-5.7%	-34.7%	61.3
負担金除外医業利益率	-6.9%	-44.5%	62.7
経常利益率	-1.8%	-3.5%	52.1
償却前医業利益率	-1.3%	-27.3%	60.8
不良債務比率*	0.0%	26.0%	57.4
累積欠損金比率*	32.0%	104.7%	55.4
医業収益対補助金等比率*	8.6%	41.5%	62.5
経常収支比率	98.2%	97.2%	51.5
生産性分析			
医師1人当たり医業収益	128,133千円	197,528千円	39.1
医師1人当たり総人件費*	74,712千円	141,519千円	62.6
職員1人当たり医業収益	58,242千円	9,803千円	89.8
職員1人当たり総人件費*	33,960千円	6,418千円	9.2
労働生産性	30,873千円	3,978千円	98.3
労働分配率	110.0%	191.5%	44.1
機能性分析			
入院患者1人1日当たり診療収入	38,552円	20,717円	76.1
外来患者1人1日当たり診療収入	7,626円	7,955円	48.9
医師1人当たり入院患者数	5.5人	10.3人	38.9
医師1人当たり外来患者数	11.8人	22.4人	35.3
推計退院患者数	6,832.6人	1,091.4人	91.3
平均在院日数*	16.4日	25.5日	57.9
病床100床当たり全職員	115.4人	96.9人	57.3
病床100床当たり医師数	11.9人	6.6人	69.5
病床100床当たり看護人員数	71.6人	58.4人	59.5
看護人員/医師人数比	5.2人	8.6人	37.4
外来/入院比	2.2人	2.4人	47.3
病床利用率(一般病床)	86.0%	65.9%	60.5
病床利用率(療養病床)	0.0%	66.0%	N/A
病床利用率(精神病床)	29.6%	64.4%	37.7
安全性の分析			
1床当たり総資産額	20,258千円	92,210千円	48.4
1床当たり剰余金・欠損金額	-9,969千円	-16,653千円	52.6
1床当たり償却資産額(取得価額)	56,469千円	230,420千円	48.2
1床当たり償却資産額(帳簿価額)	28,235千円	115,210千円	48.2
流動比率	364.6%	913.1%	44.8
流動資産回転率	5.4回	2.9回	64.5
医業収益対総資本	1.5倍	10.6倍	48.2

③経営指標のレーダーチャート(偏差値)



④利益構造ツリー(実数・対収益比・偏差値)



⑤時系列分析(成長性分析)

