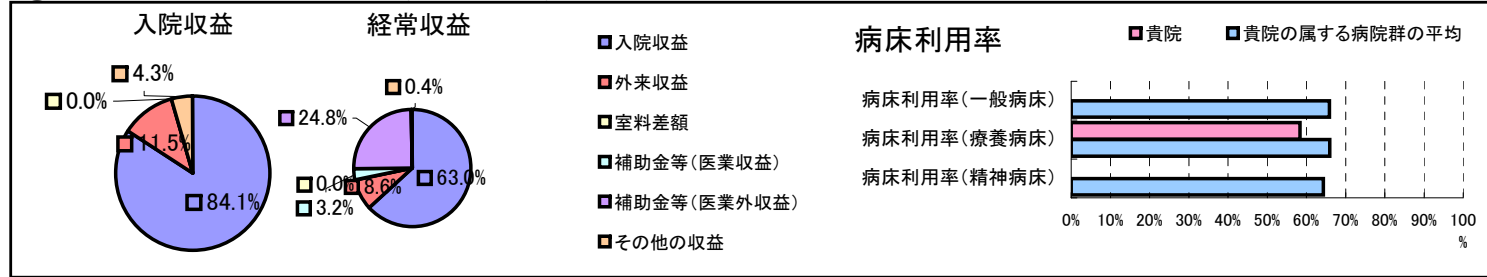


①病院環境データ

病院名 (北海道稚内市)稚内こまどり病院
 病床数 【一般病床】0床【療養病床】45床【結核病床】0床【精神病床】0床【感染症病床】0床
 患者数 【1日平均入院患者数】26人【1日平均外来患者数】19人【推計退院患者数】
 医療従事者数 【医師数】1人【看護人員数】10人【医療技術員数】3人【事務職員数】2人
 市区町村データ【市区町村名】稚内市
 【人口総数】41,592人【65歳以上人口】8,631人【高齢化率】20.8%
 【可住地当たり人口密度】132.7人/km²【可住地面積】313.4km²
 【一般病院数】3施設【一般診療所数】17施設【医師数】51人

⑥収益構造円グラフと病床利用率棒グラフ



②病院群類型と経営指標ハイライト

【貴院の属する病院類型】へき地型病院グループ(可住地当たり人口密度187.2人/km²未満)
 【高い偏差値を示す指標】不良債務比率*, 職員1人当たり総人件費*, 医師1人当たり入院患者数
 【低い偏差値を示す指標】医師1人当たり外来患者数、外来/入院比、病床100床当たり全職員

⑦経営指標分析(平均値・参照値・偏差値)

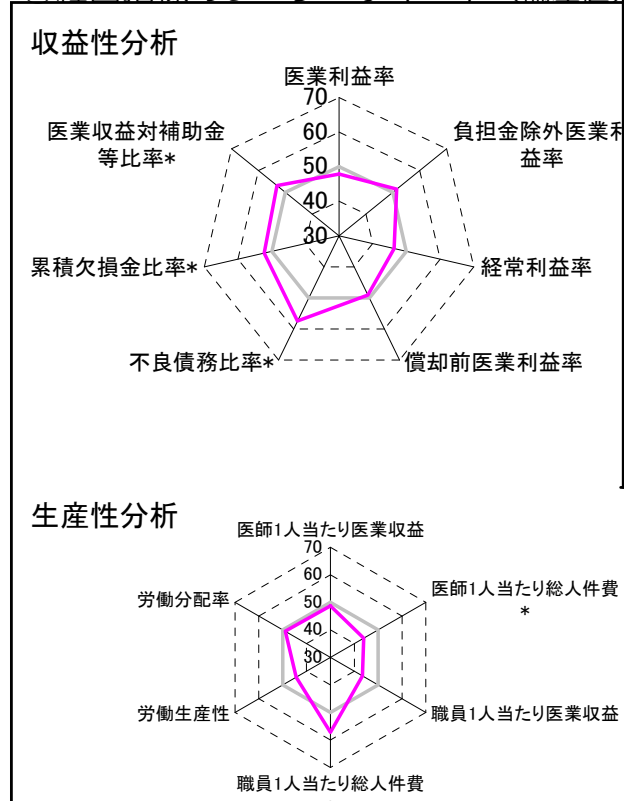
収益性分析	貴院	貴院の属する病院群の平均	偏差値
医療利益率	-40.1%	-34.7%	47.9
負担金除外医療利益率	-40.1%	-44.5%	51.5
経常利益率	-6.5%	-3.5%	46.4
償却前医療利益率	-29.5%	-27.3%	49.1
不良債務比率*	0.0%	26.0%	57.4
累積欠損金比率*	75.0%	104.7%	52.2
医療収益対補助金等比率*	33.1%	41.5%	53.2
経常収支比率	93.9%	97.2%	45.1

生産性分析	貴院	貴院の属する病院群の平均	偏差値
医師1人当たり医療収益	189,515千円	197,528千円	48.7
医師1人当たり総人件費*	173,733千円	141,519千円	43.9
職員1人当たり医療収益	1,723千円	9,803千円	43.4
職員1人当たり総人件費*	1,579千円	6,418千円	57.2
労働生産性	890千円	3,978千円	44.5
労働分配率	177.5%	191.5%	49.0

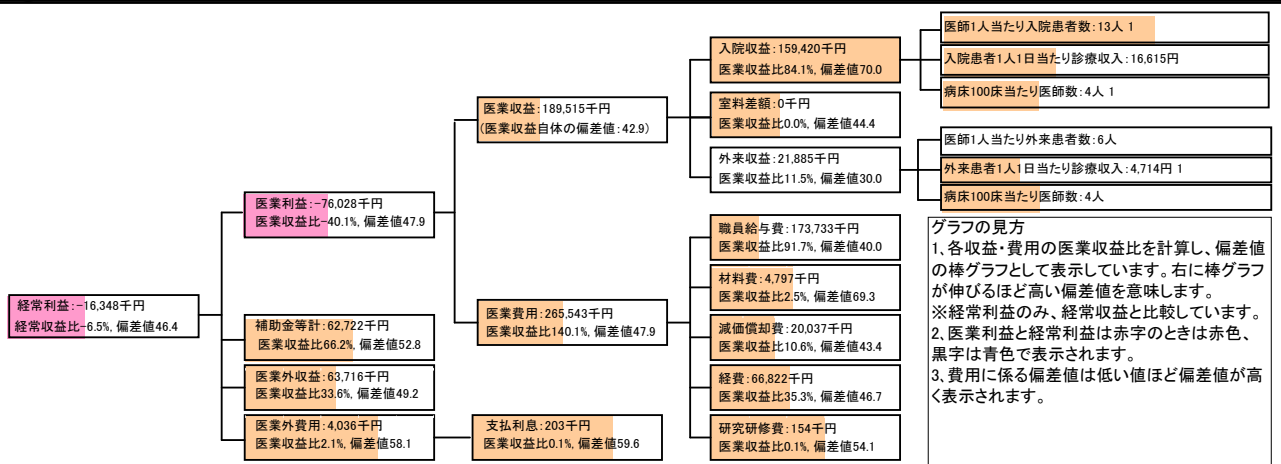
機能性分析	貴院	貴院の属する病院群の平均	偏差値
入院患者1人1日当たり診療収入	16,615円	20,717円	44.0
外来患者1人1日当たり診療収入	4,714円	7,955円	39.7
医師1人当たり入院患者数	13.1人	10.3人	56.5
医師1人当たり外来患者数	6.4人	22.4人	27.8
推計退院患者数	0.0人	1,091.4人	42.2
平均在院日数*	0.0日	25.5日	N/A
病床100床当たり全職員	69.8人	96.9人	39.3
病床100床当たり医師数	4.4人	6.6人	41.9
病床100床当たり看護人員数	44.2人	58.4人	39.7
看護人員/医師人数比	10.0人	8.6人	55.5
外来/入院比	0.5人	2.4人	31.3
病床利用率(一般病床)	0.0%	65.9%	N/A
病床利用率(療養病床)	58.4%	66.0%	46.7
病床利用率(精神病床)	0.0%	64.4%	N/A

安全性の分析	貴院	貴院の属する病院群の平均	偏差値
1床当たり総資産額	159,561千円	92,210千円	51.5
1床当たり剰余金・欠損金額	-8,318千円	-16,653千円	53.3
1床当たり償却資産額(取得価額)	517,788千円	230,420千円	52.9
1床当たり償却資産額(帳簿価額)	258,894千円	115,210千円	52.9
流動比率	335.0%	913.1%	44.6
流動資産回転率	3.8回	2.9回	55.2
医療収益対総資本	37.9倍	10.6倍	55.4

③経営指標のレーダーチャート(偏差値)



④利益構造ツリー(実数・対収益比・偏差値)



⑤時系列分析(成長性分析)

