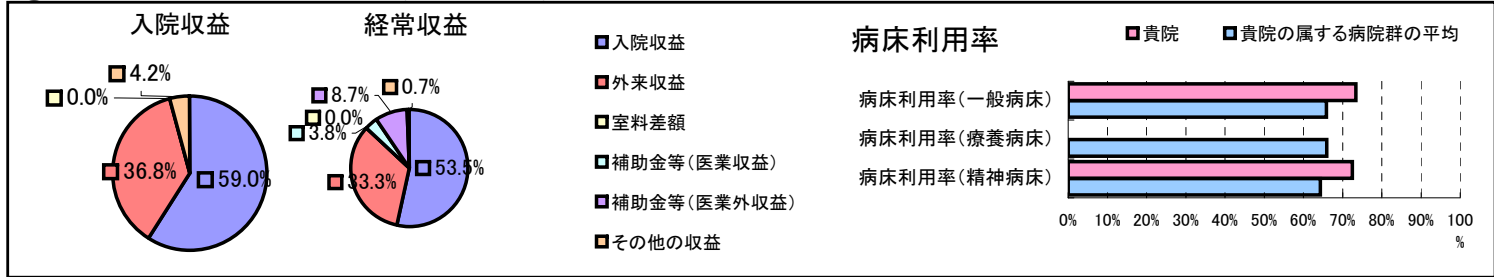


①病院環境データ

病院名 (北海道稚内市)稚内病院
 病床数 【一般病床】258床【療養病床】0床【結核病床】0床【精神病床】100床【感染症病床】4床
 患者数 【1日平均入院患者数】262人【1日平均外来患者数】979人【推計退院患者数】7,190人
 医療従事者数 【医師数】35人【看護人員数】213人【医療技術員数】50人【事務職員数】21人
 市区町村データ【市区町村名】稚内市
 【人口総数】41,592人【65歳以上人口】8,631人【高齢化率】20.8%
 【可住地当たり人口密度】132.7人/km²【可住地面積】313.4km²
 【一般病院数】3施設【一般診療所数】17施設【医師数】51人

⑥収益構造円グラフと病床利用率棒グラフ



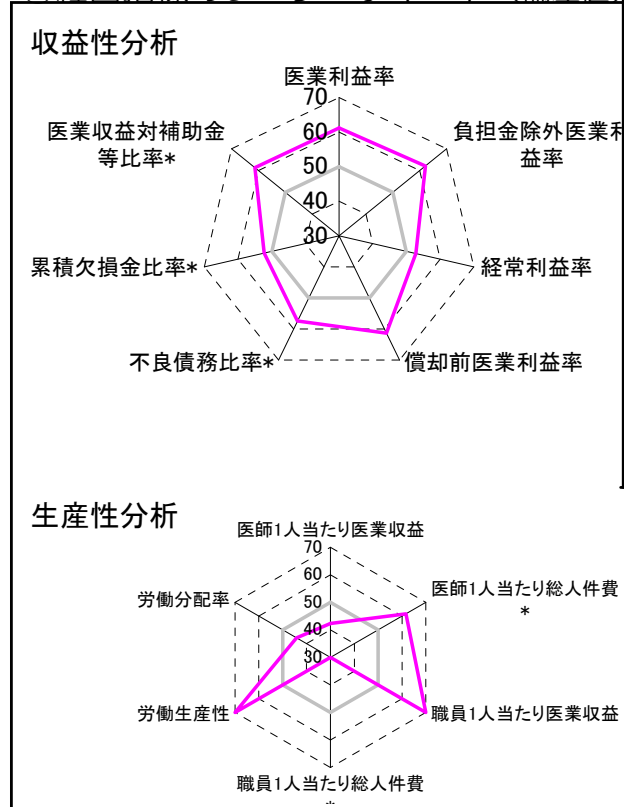
②病院群類型と経営指標ハイライト

【貴院の属する病院類型】へき地型病院グループ(可住地当たり人口密度187.2人/km²未満)
 【高い偏差値を示す指標】推計退院患者数、労働生産性、職員1人当たり医業収益
 【低い偏差値を示す指標】職員1人当たり総人件費*、看護人員/医師人数比、医師1人当たり入院患者数

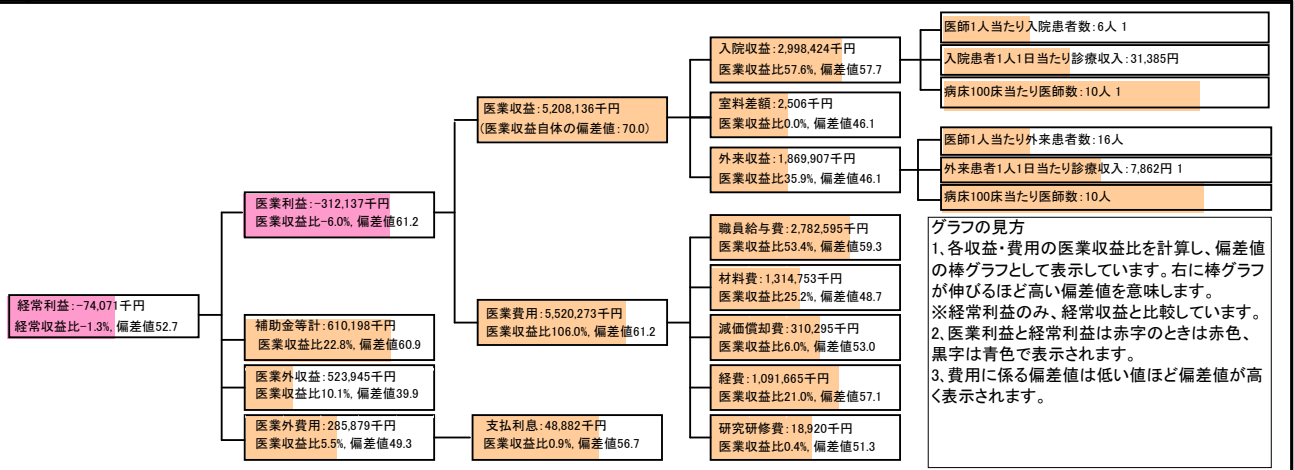
⑦経営指標分析(平均値・参照値・偏差値)

収益性分析	貴院	貴院の属する病院群の平均	偏差値
医業利益率	-6.0%	-34.7%	61.2
負担金除外医業利益率	-8.6%	-44.5%	62.1
経常利益率	-1.3%	-3.5%	52.7
償却前医業利益率	0.0%	-27.3%	61.3
不良債務比率*	0.0%	26.0%	57.4
累積欠損金比率*	75.0%	104.7%	52.2
医業収益対補助金等比率*	11.7%	41.5%	61.3
経常収支比率	98.7%	97.2%	52.2
生産性分析			
医師1人当たり医業収益	148,804千円	197,528千円	42.3
医師1人当たり総人件費*	79,503千円	141,519千円	61.7
職員1人当たり医業収益	47,347千円	9,803千円	80.8
職員1人当たり総人件費*	25,296千円	6,418千円	22.0
労働生産性	22,631千円	3,978千円	83.5
労働分配率	111.8%	191.5%	44.2
機能性分析			
入院患者1人1日当たり診療収入	31,385円	20,717円	65.6
外来患者1人1日当たり診療収入	7,862円	7,955円	49.7
医師1人当たり入院患者数	6.3人	10.3人	40.8
医師1人当たり外来患者数	15.8人	22.4人	40.8
推計退院患者数	7,190.2人	1,091.4人	93.9
平均在院日数*	13.3日	25.5日	60.6
病床100床当たり全職員	116.0人	96.9人	57.6
病床100床当たり医師数	9.9人	6.6人	62.1
病床100床当たり看護人員数	76.5人	58.4人	63.1
看護人員/医師人数比	6.1人	8.6人	40.6
外来/入院比	2.5人	2.4人	50.4
病床利用率(一般病床)	73.4%	65.9%	53.9
病床利用率(療養病床)	0.0%	66.0%	N/A
病床利用率(精神病床)	72.5%	64.4%	52.9
安全性の分析			
1床当たり総資産額	19,835千円	92,210千円	48.4
1床当たり剰余金・欠損金額	-21,050千円	-16,653千円	48.3
1床当たり償却資産額(取得価額)	64,366千円	230,420千円	48.3
1床当たり償却資産額(帳簿価額)	32,183千円	115,210千円	48.3
流動比率	335.0%	913.1%	44.6
流動資産回転率	3.8回	2.9回	55.2
医業収益対総資本	1.4倍	10.6倍	48.2

③経営指標のレーダーチャート(偏差値)



④利益構造ツリー(実数・対収益比・偏差値)



⑤時系列分析(成長性分析)

