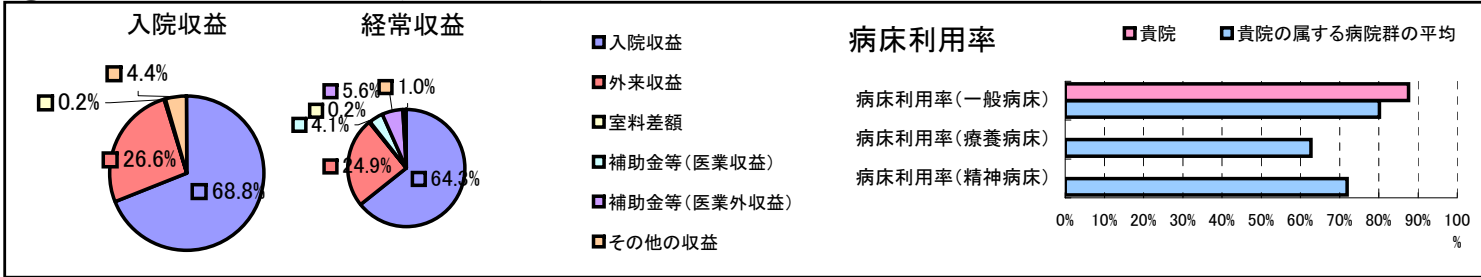


①病院環境データ

病院名	(北海道苫小牧市)苫小牧市立病院
病床数	【一般病床】378床【療養病床】0床【結核病床】0床【精神病床】0床【感染症病床】4床
患者数	【1日平均入院患者数】331人【1日平均外来患者数】928人【推計退院患者数】9,223人
医療従事者数	【医師数】55人【看護人員数】272人【医療技術員数】65人【事務職員数】29人
市区町村データ	【市区町村名】苫小牧市
	【人口総数】172,758人【65歳以上人口】31,234人【高齢化率】18.1%
	【可住地当たり人口密度】893.人/km ² 【可住地面積】193.5km ²
	【一般病院数】13施設【一般診療所数】100施設【医師数】306人

⑥収益構造円グラフと病床利用率棒グラフ



②病院群類型と経営指標ハイライト

【貴院の属する病院類型】地方大規模病院グループ(可住地当たり人口密度187.2~2,145.9人/km²かつ、一般病床350床以上)

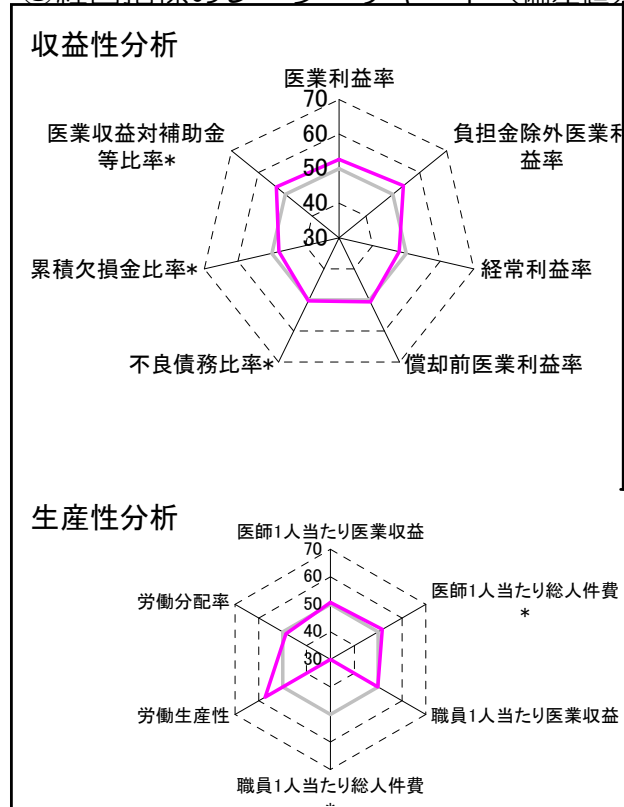
【高い偏差値を示す指標】病床100床当たり看護人員数、流動資産回転率、病床100床当たり全職員

【低い偏差値を示す指標】職員1人当たり総人件費*、流動比率、1床当たり剰余金・欠損金額

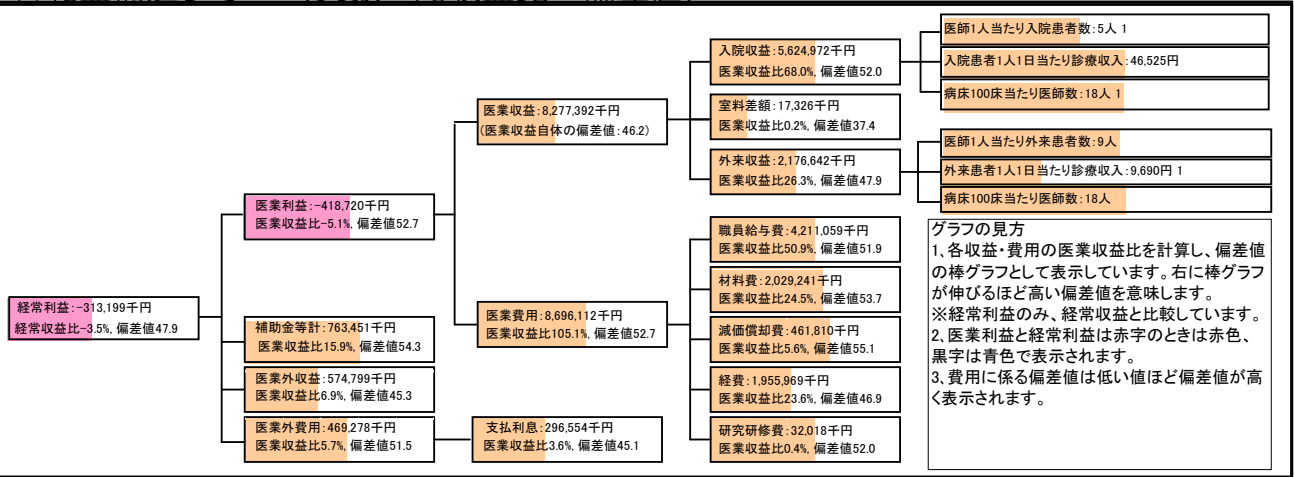
⑦経営指標分析(平均値・参照値・偏差値)

収益性分析	貴院	貴院の属する病院群の平均	偏差値
医業利益率	-5.1%	-7.6%	52.7
負担金除外医業利益率	-6.3%	-10.4%	53.9
経常利益率	-3.5%	-2.5%	47.9
償却前医業利益率	0.5%	0.0%	50.6
不良債務比率*	13.2%	13.6%	50.3
累積欠損金比率*	74.0%	63.4%	47.9
医業収益対補助金等比率*	9.2%	12.3%	53.3
経常収支比率	96.6%	97.8%	47.5
生産性分析			
医師1人当たり医業収益	150,498千円	148,393千円	50.7
医師1人当たり総人件費*	76,565千円	79,244千円	51.8
職員1人当たり医業収益	197,081千円	212,725千円	49.9
職員1人当たり総人件費*	100,263千円	35,642千円	27.0
労働生産性	91,056千円	23,695千円	57.4
労働分配率	110.1%	114.9%	48.6
機能性分析			
入院患者1人1日当たり診療収入	46,525円	44,715円	52.6
外来患者1人1日当たり診療収入	9,690円	11,723円	42.3
医師1人当たり入院患者数	4.6人	5.0人	47.0
医師1人当たり外来患者数	8.6人	8.0人	52.2
推計退院患者数	9,222.5人	9,885.4人	48.3
平均在院日数*	13.1日	15.2日	57.7
病床100床当たり全職員	154.4人	127.3人	59.2
病床100床当たり医師数	17.7人	16.5人	52.5
病床100床当たり看護人員数	100.1人	79.9人	64.6
看護人員/医師人数比	4.9人	5.4人	45.9
外来/入院比	1.9人	1.6人	56.1
病床利用率(一般病床)	87.6%	80.1%	56.3
病床利用率(療養病床)	0.0%	62.7%	N/A
病床利用率(精神病床)	0.0%	71.9%	N/A
安全性の分析			
1床当たり総資産額	44,632千円	61,187千円	48.1
1床当たり剰余金・欠損金額	-31,625千円	-16,708千円	41.0
1床当たり償却資産額(取得価額)	94,193千円	149,392千円	47.1
1床当たり償却資産額(帳簿価額)	47,097千円	74,696千円	47.1
流動比率	58.1%	329.3%	38.1
流動資産回転率	5.7回	3.6回	62.8
医業収益対総資本	2.1倍	3.4倍	47.7

③経営指標のレーダーチャート(偏差値)



④利益構造ツリー(実数・対収益比・偏差値)



⑤時系列分析(成長性分析)

